

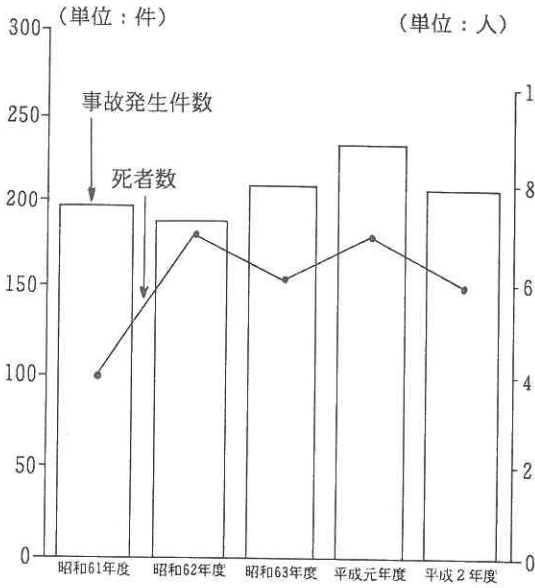
## 第11章 公安・防災



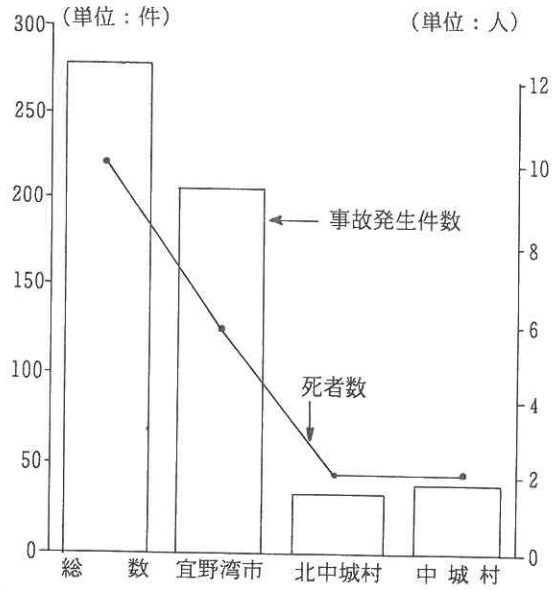
消火訓練



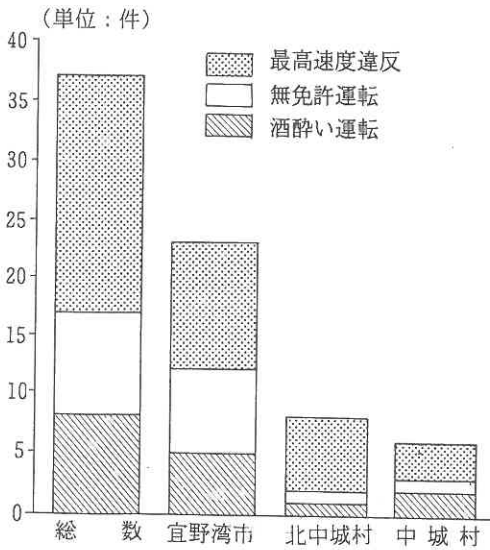
### 交通事故発生状況



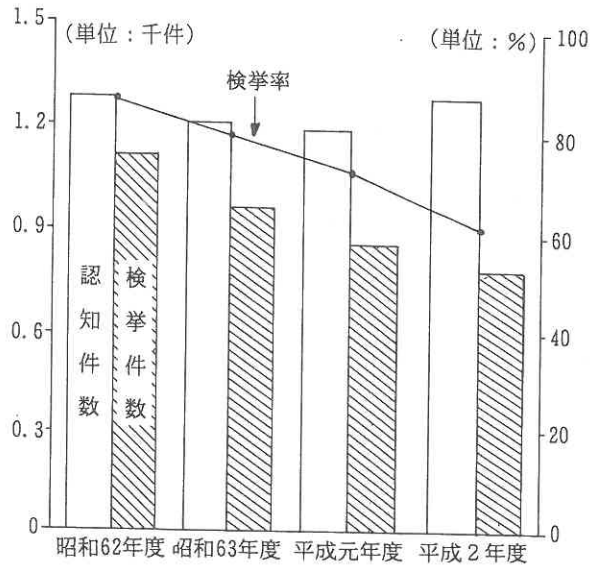
### 宜野湾署管内の交通事故発生状況 (平成2年12月末現在)



### 宜野湾署管内の交通三悪による事故発生件数 (平成2年12月末現在)

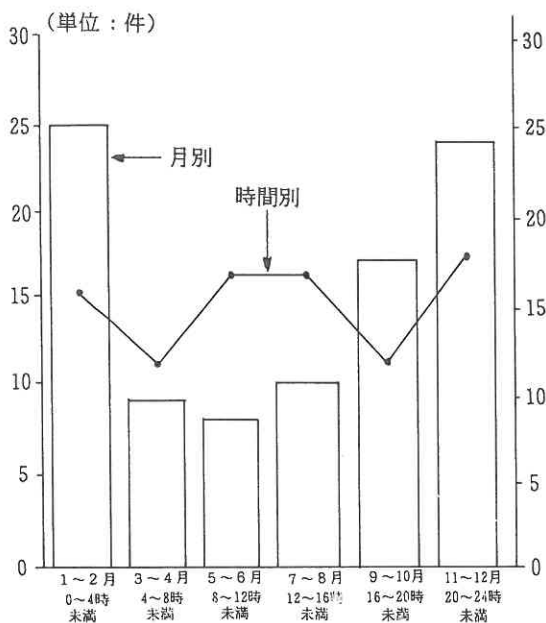
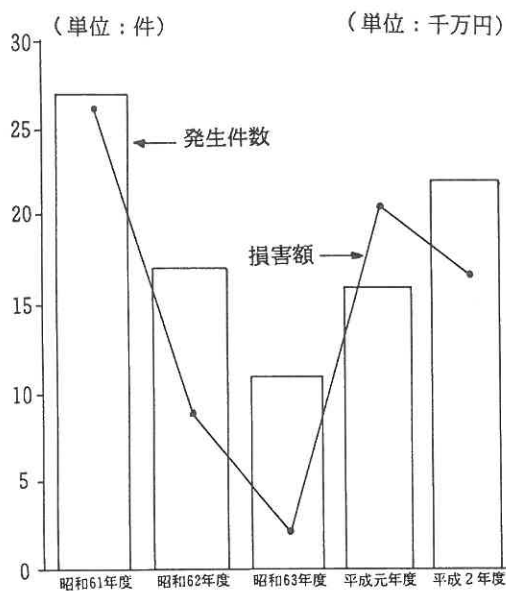


### 宜野湾署管内刑法犯罪認知及び検挙状況

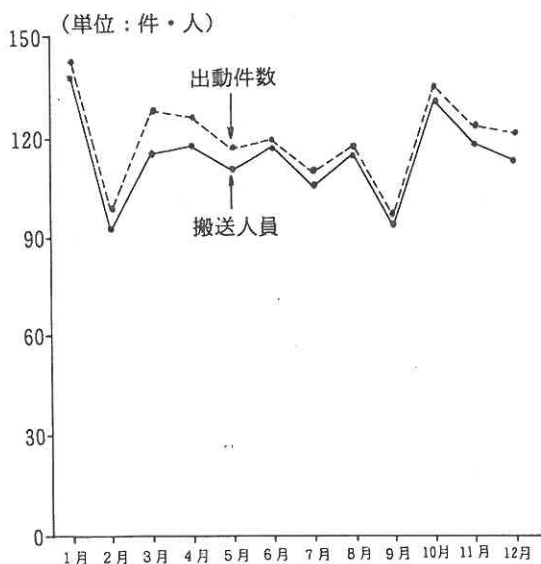


### 火災発生状況

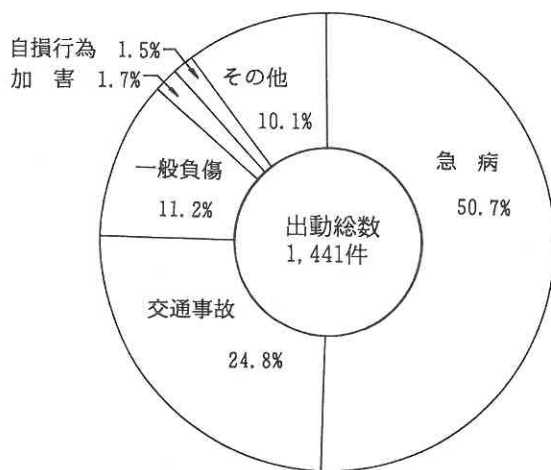
### 過去5年間の月別、時間別、火災発生件数



### 救急月別、出動件数及び搬送人員 (平成2年次)



### 救急内容別出動状況 (平成2年次)



## 1. 交通事故発生状況(宜野湾市内)

各年12月末日現在

区分 年次	事 故 発 生 件 数				死者数	重傷者数	軽傷者数
	総 数	死 亡	重 傷	軽 傷			
昭和60年	213	3	14	196	3	18	230
61年	196	4	20	172	4	22	205
62年	187	7	21	159	7	25	191
63年	208	6	27	175	6	29	217
平成元年	234	7	25	202	7	28	233
2年	205	5	17	183	6	20	218

注：死者数とは、事故発生後24時間以内に死亡した人数である。

：重傷者とは、全治一カ月以上の者及び24時間経過後、死亡した人数である。

資料：宜野湾警察署

## 2. 宜野湾署管内の交通三悪による事故状況

平成2年12月末日現在

市町村別	総 数			酒 酔 い 運 転			無 免 許 運 転			最 高 速 度 違 反		
	件数	死者	負傷者	件数	死者	負傷者	件数	死者	負傷者	件数	死者	負傷者
総 数	37	2	56	8	-	11	9	-	11	20	2	34
宜野湾市	23	1	37	5	-	6	7	-	9	11	1	22
北中城村	8	1	8	1	-	1	1	-	1	6	1	6
中 城 村	6	-	11	2	-	4	1	-	1	3	-	6

注：競合の場合は一違反を取る。

資料：宜野湾警察署

## 3. 宜野湾署管内の交通事故発生状況

平成2年12月末日現在

区分 市町村別	事 故 発 生 件 数				死者数	重傷者数	軽傷者数
	総 数	死 亡	重 傷	軽 傷			
総 数	278	9	28	241	10	37	301
宜野湾市	205	5	17	183	6	20	218
北中城村	34	2	7	25	2	12	40
中 城 村	39	2	4	33	2	5	43
沖 縄 県	2,926	88	420	2,418	100	480	2,989

資料：宜野湾警察署

## 4. 市内の派出所

平成2年12月末現在

名称	所在地	管轄区域
普天間警察官派出所	宜野湾市普天間1丁目26番6号	普天間、新城、喜友名、北中城村字安谷屋の一部(石平)、屋宜原、瑞慶覧
野嵩警察官派出所	宜野湾市新城1丁目12番26号	野嵩、上原、赤道、中城村字登又、新垣
大謝名警察官派出所	宜野湾市字地泊200番地	字地泊、大謝名、真志喜、伊佐、大山
真栄原警察官派出所	宜野湾市字真栄原127番地	真栄原、我如古、佐真下、嘉数
愛知警察官派出所	宜野湾市字愛知301番地	愛知、神山、宜野湾、長田、志真志中城村字北上原、南上原

資料：宜野湾警察署

## 5. 宜野湾署管内刑法犯罪認知及び検挙状況

(単位：件)

年次	総数	凶悪犯	粗暴犯	窃盗	知能犯	風俗犯	その他刑法犯	
昭和62年	認知	1,281	10	39	1,188	24	3	17
	検挙	1,114	10	36	1,016	36	4	12
	検挙率(%)	87.0	100.0	92.3	85.5	150.0	133.3	70.6
昭和63年	認知	1,206	7	27	1,133	26	3	10
	検挙	961	7	27	888	26	3	10
	検挙率(%)	79.7	100.0	100.0	78.4	100.0	100.0	100.0
平成元年	認知	1,183	4	23	1,105	47	1	3
	検挙	859	2	21	785	47	1	3
	検挙率(%)	72.6	50.0	91.3	71.0	100.0	100.0	100.0
平成2年	認知	1,276	10	33	1,136	78	3	16
	検挙	784	10	32	646	78	3	15
	検挙率(%)	61.4	100.0	97.0	56.0	100.0	100.0	93.8

注：検挙件数については、発生地計上方式である。

資料：宜野湾警察署

凶悪犯 → 殺人、強盗、放火、強姦の総称

粗暴犯 → 凶器準備集合罪、暴行、傷害、脅迫、恐喝の総称

知能犯 → 詐欺、横領、偽造、汚職、背任の総称

風俗犯 → 賭博、墜胎、わいせつの総称

その他刑法犯 → 公務執行妨害、住居侵入、物に関する罪、器物毀棄、その他のことである。

## 6. 少年犯罪の状況(市内)

年次	犯罪少年数(刑法犯)				
	総数	凶悪犯	粗暴犯	窃盗	その他
昭和62年	88	-	22	62	4
63年	112	1	2	101	8
平成元年	100	1	8	84	7
2年	97	-	5	86	6

資料：宜野湾警察署

## 火 災

平成2年の火災発生件数は22件で、前年より6件増加している。これを原因別にみると、不明が6件と最も多く、次いで内熱機関5件、放火・放火の疑い4件と続いている。一方、損害額は27,430千円で、1件当たり約1,247千円となっている。

過去5年間の発生件数は93件で、これを月別に見ると1月15件、11月13件、12月11件と続いており、11月から年末・年始にかけて多く発生していることがわかる。

## 7. 年別火災発生状況

(その1)

区分 年次	出 火 件 数					建 物 火 災											
	計	建 物	林 野	車 両	そ の 他	住 家			非 住 家			羅 災 棟 数	羅災世帯数			羅 災 人 員	延 べ 焼 損 面 積 ( $\text{m}^2$ )
						全 焼	半 焼	部 分 焼	全 焼	半 焼	部 分 焼		全 損	半 損	小 損		
昭和61年	27	20	1	2	4	3	2	14	1	2	4	26	5	1	21	89	534
62年	17	11	1	4	1	-	1	9	-	1	2	13	-	1	9	34	240
63年	11	7	-	2	2	2	-	3	-	-	2	7	2	-	5	31	199
平成元年	16	10	-	5	1	1	2	5	2	-	-	10	1	2	5	22	314
2年	22	15	-	5	2	3	-	7	2	-	3	16	2	1	3	22	363

(その2)

区分 年次	林 野 焼 損 面 積 ( $\text{a}$ )	車 台 焼 損 数	そ の 他 焼 損 面 積 ( $\text{c}$ )	死 傷 者		損 害 額 (千 円)						
				死 者	傷 者	屋 内			屋 外			合 計
						建 物	収 容 物 そ の 他	計	林 野	車 両	そ の 他	
昭和61年	2	2	-	3	5	30,926	11,213	42,139	-	410	1,212	43,761
62年	2	5	-	-	-	8,086	5,709	13,795	-	341	100	14,236
63年	-	2	15	1	1	1,641	1,001	2,642	-	750	80	3,472
平成元年	-	5	66	-	1	16,733	16,868	33,601	-	666	15	34,282
2年	-	5	-	-	1	23,286	2,230	25,516	-	790	1,124	27,430

資料：消防本部

## 8. 月別火災発生件数

月別 年次	合計	1月	2月	3月	4月	5月	6月	7月	8月	9月	10月	11月	12月
昭和61年	27	5	2	4	1	2	-	1	2	2	2	3	3
62年	17	2	4	-	1	2	-	3	1	2	-	1	1
63年	11	1	2	1	-	1	-	-	-	-	2	1	3
平成元年	16	5	-	-	-	-	-	1	1	-	3	5	-
2年	22	2	2	-	2	1	1	-	1	3	3	3	4
累 計	93	15	10	5	4	6	2	5	5	7	10	13	11

資料：消防本部

## 9. 曜日別火災発生件数

各年12月末日現在

年次	曜日	日	月	火	水	木	金	土	計
昭和61年		3	4	5	4	4	6	1	27
62年		3	1	2	1	4	3	3	17
63年		1	1	1	2	1	2	3	11
平成元年		2	1	6	1	2	3	1	16
2年		6	4	2	1	2	1	6	22

資料：消防本部

## 10. 時間帯別火災発生件数

時間 年次	合計	0時～ 2時未満	2時～ 4時未満	4時～ 6時未満	6時～ 8時未満	8時～ 10時未満	10時～ 12時未満	12時～ 14時未満	14時～ 16時未満	16時～ 18時未満	18時～ 20時未満	20時～ 22時未満	22時～ 24時未満
昭和61年	27	2	1	2	-	2	6	1	2	1	1	1	7
62年	17	2	2	-	2	1	1	1	1	1	3	2	1
63年	11	1	-	-	-	-	-	3	2	1	1	3	-
平成元年	16	-	2	2	2	2	1	1	3	-	1	1	1
2年	22	3	3	2	2	1	3	1	2	1	2	1	1
累 計	93	8	8	6	6	6	11	7	10	4	8	8	10

注：昭和61年は時間帯不明が1件ある。

資料：消防本部



## 11. 原因別火災発生件数

各年12月末日現在（単位：件）

区分 年次	総数	たばこの 不始末	引火	火遊び	コンロ ストーブ類	内燃機関	放火・放 火の疑い	不明	その他
昭和61年	27	2	-	-	3	-	7	7	8
62年	17	-	-	-	4	2	3	4	4
63年	11	1	-	-	1	1	-	1	7
平成元年	16	-	-	1	1	5	3	4	2
2年	22	-	-	2	2	5	4	6	3

資料：消防本部

## 12. 行政区別火災発生件数

平成2年12月末日現在

野 嵩 一 区	野 嵩 二 区	野 嵩 三 区	普 天 間 一 区	普 天 間 二 区	普 天 間 三 区	新 城 区	喜 友 名 区	伊 佐 区	大 山 区	真 志 喜 区	宇 地 泊 区	大 謝 名 区	嘉 数 区	真 栄 原 区	我 如 古 区	長 田 区	宜 野 湾 区	十 九 区	中 原 区
2	-	-	1	-	3	1	-	1	2	-	1	1	-	3	2	-	2	1	2

資料：消防本部

## 13. 行政区別消防水利

平成2年12月末日現在

種別 行政区別	消火栓	河川	防火水槽	種別 行政区別	消火栓	河川	防火水槽
野嵩1区	22	-	1	真志喜区	20	-	1
“ 2区	7	-	-	宇地泊区	9	-	-
“ 3区	6	-	-	大謝名区	24	-	-
普天間1区	8	-	-	嘉数区	26	-	1
“ 2区	7	-	-	真栄原区	36	-	-
“ 3区	23	-	-	我如古区	29	-	1
新城区	9	-	-	長田区	28	-	-
喜友名区	14	-	-	宜野湾区	23	-	-
伊佐区	16	-	-	19区	27	-	1
大山区	41	-	-	中原区	25	-	-
				計	400	-	5

資料：消防本部

## 14. 種類別出動状況

区分 年次・月	総 数			火 災			風 水 害			そ の 他		
	件数	人員	車両	件数	人員	車両	件数	人員	車両	件数	人員	車両
昭和61年	257	1,474	467	27	365	122	114	445	114	116	664	231
62年	151	860	274	17	180	59	16	51	7	118	629	208
63年	127	810	278	11	132	48	1	4	1	115	674	229
平成元年	107	700	242	16	182	61	-	-	-	91	518	181
2年	179	842	263	22	250	85	55	160	26	102	432	152
1月	12	85	26	2	46	12	-	-	-	10	39	14
2月	8	39	12	2	14	4	1	3	1	5	22	7
3月	6	17	5	-	-	-	2	3	1	4	14	4
4月	9	56	18	2	20	7	-	-	-	7	36	11
5月	33	98	22	1	8	3	25	60	7	7	30	12
6月	32	123	33	1	12	4	16	46	6	15	65	23
7月	11	57	20	-	-	-	-	-	-	11	57	20
8月	11	53	18	1	11	4	2	5	2	8	37	12
9月	21	83	31	3	23	8	-	-	-	18	60	23
10月	19	114	35	3	43	15	9	43	9	7	28	11
11月	7	40	13	3	24	8	-	-	-	4	16	5
12月	10	77	30	4	49	20	-	-	-	6	28	10

資料：消防本部

## 救 急

平成2年の救急出動は1,441件(搬送人員1,374人)で、そのうち急病人が731件(50.7%)、交通事故357件(24.8%)、一般負傷162件(11.2%)と続き、この3出動で全体の86.7%を占めている。

出動状況を曜日ごとにみると金曜日が223件、土曜日が211件、日曜日が234件と、週末にかけて若干増えている。また、行政区別の出動では我如古区151件、真栄原区141件、大山区124件と続いている。

## 15. 救急内容別出動状況

各年12月末現在 (単位: 件)

区分 年次	総数	急病	交通 事故	一般 負傷	加害	労働 災害	自損 行為	運動	火災	水難	自然 災害	その他
昭和61年	1,456	718	323	173	36	13	31	25	-	1	-	136
62年	1,415	702	336	160	30	15	24	16	-	1	-	131
63年	1,435	749	313	171	34	16	23	10	-	2	-	117
平成元年	1,304	672	310	154	13	14	30	19	1	-	-	91
2年	1,441	731	357	162	24	14	22	14	1	-	-	116

資料: 消防本部

## 16. 行政区別出動状況

各年12月末現在 (単位: 件)

行政区別 年次	野 嵩 一 区	野 嵩 二 区	野 嵩 三 区	普 天 間 一 区	普 天 間 二 区	普 天 間 三 区	新 城 区	喜 友 名 区	伊 佐 区	大 山 区	真 志 喜 区	宇 地 泊 区	大 謝 名 区	嘉 数 区	真 栄 原 区	我 如 古 区	長 田 区	宜 野 湾 区	十 九 区	中 原 区	庁 舎 前 よ り 搬 送	そ の 他	合 計
昭和61年	101	15	40	36	27	73	66	35	43	112	66	71	106	41	129	141	85	63	79	90	23	14	1,456
62年	85	17	27	27	24	72	71	42	47	109	75	59	104	31	130	140	80	85	64	93	22	11	1,415
63年	114	25	21	35	37	63	70	31	62	120	63	55	83	54	121	136	85	78	63	96	13	10	1,435
平成元年	99	12	23	33	15	62	50	35	47	107	73	61	86	40	121	125	73	60	85	74	17	6	1,304
2年	109	25	25	34	18	63	60	34	52	124	95	44	103	43	141	151	71	64	84	74	15	12	1,441

資料: 消防本部

## 17. 救急曜日別、月別、出動状況

平成2年次(単位:件)

月 曜日	1月	2月	3月	4月	5月	6月	7月	8月	9月	10月	11月	12月	合計
日	25	19	24	23	14	17	17	21	20	22	17	15	234
月	31	15	8	18	13	13	21	14	14	20	13	14	194
火	14	13	15	15	21	18	13	14	15	17	20	14	189
水	16	11	20	17	12	17	22	18	9	21	11	12	186
木	22	14	20	16	18	12	12	20	11	16	27	16	204
金	20	12	21	16	22	26	15	15	12	17	20	27	223
土	15	14	21	22	17	17	10	16	16	23	16	24	211
合計	143	98	129	127	117	120	110	118	97	136	124	122	1,441

資料:消防本部

## 18. 各地区病院・医院への救急搬送状況

平成2年次(単位:人)

月別 区分	1月	2月	3月	4月	5月	6月	7月	8月	9月	10月	11月	12月	合計
中部病院	15	13	14	19	15	13	13	10	15	13	20	19	179
市内 病院・医院	76	57	49	43	41	46	52	59	39	42	40	53	597
沖縄市 病院・医院	9	7	21	22	27	21	11	14	5	19	15	14	185
浦添市 病院・医院	23	10	20	26	12	27	24	21	25	43	33	23	287
那覇市 病院・医院	4	2	3	3	3	4	2	5	2	4	-	3	35
その他 病院・医院	11	3	9	5	11	6	3	7	7	10	11	2	85
米軍病院 その他の場所	-	-	-	-	2	1	1	-	1	1	-	-	6
合計	138	92	116	118	111	118	106	116	94	132	119	114	1,374

資料:消防本部

## 19. 救急隊員の行った応急処置

平成2年12月末日現在

事故種別	搬送人員	対象人員 応急処置	止血	固定	人工呼吸	心臓 マッサージ	酸素吸入	気道確保	保温	被覆	その他	合計
急病人	686	284	2	3	15	15	139	60	99	3	67	403
交通事故	365	189	57	63	4	3	22	3	29	90	13	284
一般負傷	148	98	23	24	1	2	4	4	3	41	15	117
その他	175	84	20	12	5	5	33	6	8	19	12	120
合計	1,374	655	102	102	25	25	198	73	139	153	107	924

資料：消防本部

## 20. 消防車両の状況

平成2年12月末日現在

種別	指令車	予防広報車	連絡車	救急車	ポンプ車	水槽付 消防ポンプ車	救助工作車	梯子 消防ポンプ車	小型動力ポン プ付積載車	小型動力ポン プ付タンク車	資器材搬送車	合計
台数	1	1	2	2	1	4	1	1	1	1	2	17

資料：消防本部

## 21. 建築同意事務処理状況

単位：件

月別 年次	1月	2月	3月	4月	5月	6月	7月	8月	9月	10月	11月	12月	合計	月平均
昭和61年	24	39	36	44	24	42	37	24	55	40	26	28	419	35
62年	27	32	32	46	41	30	36	35	32	36	43	35	425	35
63年	31	39	40	32	39	50	41	40	48	39	38	38	475	40
平成元年	24	35	51	32	48	48	56	54	42	49	30	31	500	42
2年	18	29	42	45	59	42	53	33	33	37	25	36	452	38
累計	124	174	201	199	211	212	223	186	210	201	162	168	2,271	

資料：消防本部

## 22. 階級別職員数の推移

平成2年12月31日現在

年次	区分	消防監	消防司令長	消防司令	消防司令補	消防士長	消防副士長	消防士	その他の職員	計
昭和61年		—	1	3	8	9	8	29	1	59
62年		—	1	3	8	9	8	29	1	59
63年		—	1	3	8	9	8	29	1	59
平成元年		1	1	2	8	11	6	29	1	59
2年		1	1	3	8	9	6	30	1	59

資料：消防本部

## 23. 階級別年齢状況

平成2年12月31日現在

年齢	区分	消防監	消防司令長	消防司令	消防司令補	消防士長	消防副士長	消防士	その他の職員	計
20歳～25歳		—	—	—	—	—	—	2	—	2
26～30		—	—	—	—	—	—	5	—	5
31～35		—	—	—	—	—	—	8	—	8
36～40		—	—	—	1	4	3	15	1	24
41～45		—	—	3	3	5	3	—	—	14
46～50		—	1	—	1	—	—	—	—	2
51～55		1	—	—	3	—	—	—	—	4
56～60		—	—	—	—	—	—	—	—	—
計		1	1	3	8	9	6	30	1	59
平均年齢		53	50	44	46.3	40.3	40.5	34	40	38.5

資料：消防本部

## 24. 階級別勤務年数状況

平成2年12月31日現在

年数	区分	消防監	消防司令長	消防司令	消防司令補	消防士長	消防副士長	消防士	その他の職員	計
0～5未満		1	1	2	5	5	6	9	1	30
5～10未満		—	—	1	2	4	—	—	—	7
10～15未満		—	—	—	—	—	—	15	—	15
15～20未満		—	—	—	1	—	—	6	—	7
20～25未満		—	—	—	—	—	—	—	—	—
25～30未満		—	—	—	—	—	—	—	—	—
計		1	1	3	8	9	6	30	1	59

資料：消防本部

## 25. 職員の資格技能取得状況

平成2年12月末日現在

種別	区分	消防監	消防司令長	消防司令	消防司令補	消防士長	消防副士長	消防士	その他の職員	計
		自動車運転免許	普通免許	1	1	3	8	9	6	30
	大型免許	1	1	2	8	7	6	19	-	44
	二輪免許	1	1	1	6	4	3	11	-	27
	普通第二種免許	1	1	-	5	-	-	-	-	7
	大型第二種免許	-	-	-	1	-	-	2	-	3
	大型特殊第二種免許	-	-	-	-	-	-	-	-	-
	牽引第二種免許	-	-	-	-	-	-	-	-	-
	大型特殊免許	-	-	-	-	1	-	1	-	2
	移動式クレーン	-	-	2	1	1	1	2	-	7
救急法	救急隊員135時間講習修了者	-	-	2	7	9	6	25	-	49
日	救急法指導員	-	-	1	-	2	-	-	-	3
赤	救急適任者証	1	-	2	-	2	-	-	-	5
	水上安全法救助員適任証	-	-	-	1	1	-	9	-	11
そ	小型船舶四級免許	-	-	-	1	1	2	3	-	7
	潜水士免許	-	-	-	1	1	1	7	-	10
	高圧ガス販売主任免状	-	-	1	-	-	-	-	-	1
他	危険物取扱者免状	1	-	-	1	1	-	4	-	7
	特殊無線技士(甲)	-	-	2	1	1	-	8	-	12
	“(乙)	-	-	1	-	3	1	8	-	13
免	電気工事士免許	-	-	1	-	-	-	1	-	2
許	乙種消防設備士免許	-	1	-	-	-	-	2	-	3
	アセチレン溶接士免許	-	-	-	-	-	1	-	-	1

資料：消防本部

