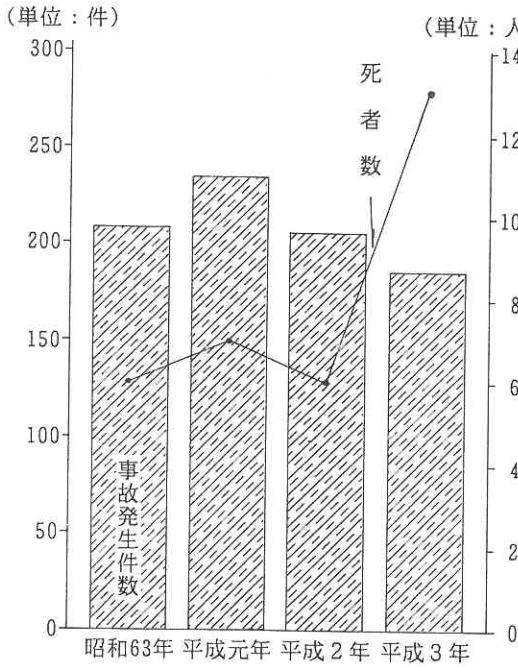
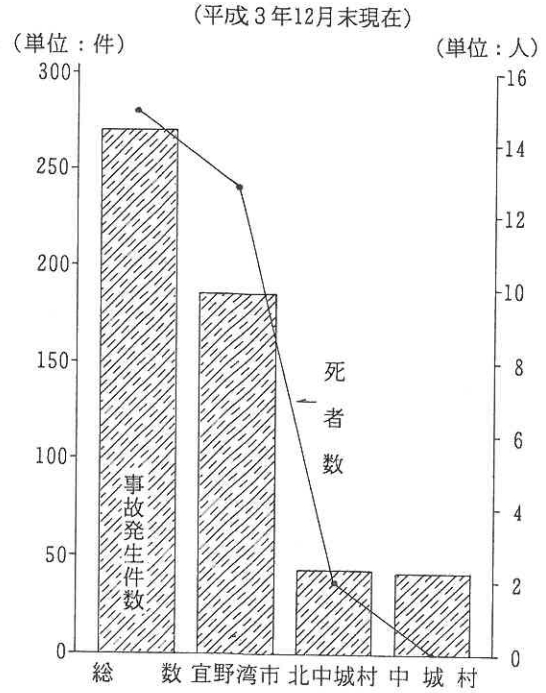


第12章 公安・防災

1. 交通事故発生状況

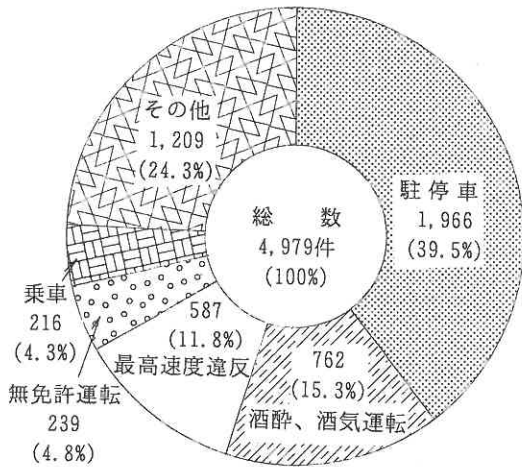


2. 交通事故発生状況 (宜野湾署管内)

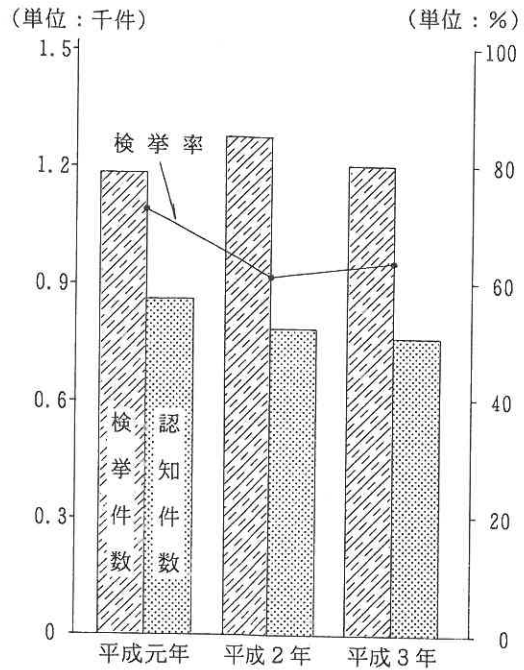


3. 交通法令違反別取締状況

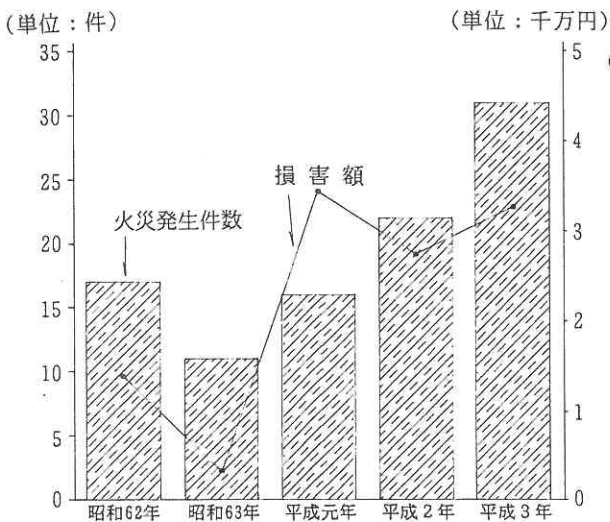
(平成3年12月末現在)



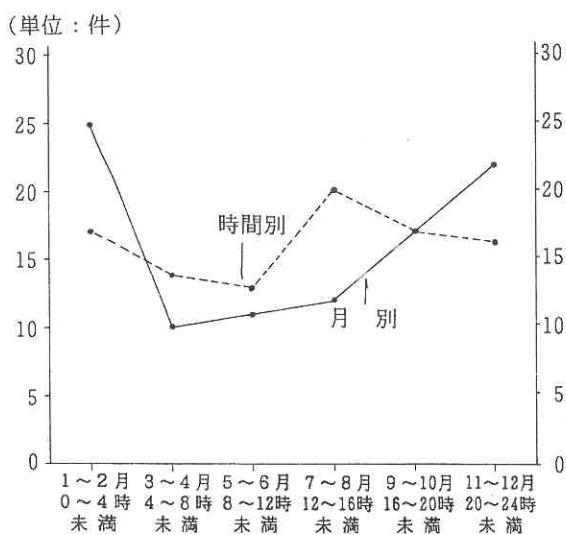
4. 刑法犯罪認知及び検挙状況 (宜野湾署管内)



5. 火災発生状況

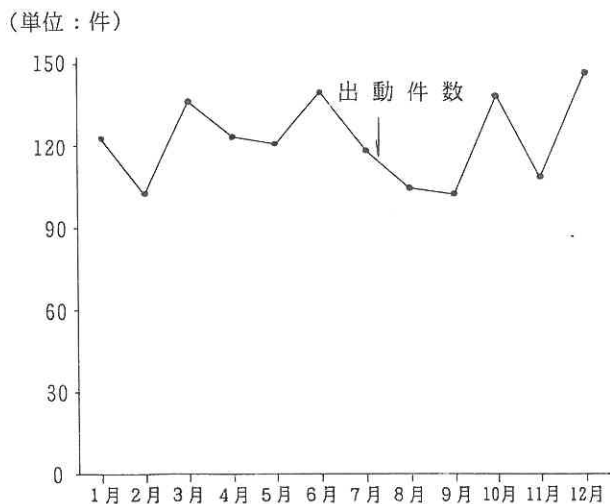


6. 過去5年間の月別、時間別、火災発生件数



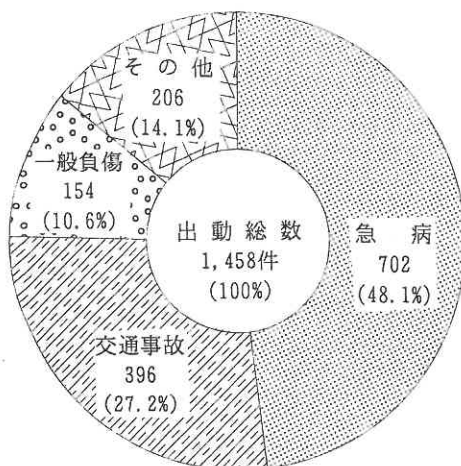
7. 救急月別出動件数

(平成3年次)



8. 救急内容別出動状況

(平成3年次)



1. 交通事故発生状況

各年12月末現在

区分 年次	事故発生件数				死者数	重傷者数	軽傷者数
	総数	死亡	重傷	軽傷			
昭和63年	208	6	27	175	6	29	217
平成元年	234	7	25	202	7	28	233
2年	205	5	17	183	6	20	218
3年	185	13	11	161	13	15	186

注：死者数とは、事故発生後24時間以内に死亡した人数である。

資料：沖縄県警察本部「交通白書」

重傷者数とは、全治1カ月以上の者及び24時間経過後、死亡した人数である。

2. 交通法令違反別取締状況(宜野湾署管内)

各年12月末現在

違反別	年次	昭和63年	平成元年	平成2年	平成3年
総数		5,570	5,711	5,379	4,979
無免許運転		270	288	252	239
酒酔・酒気帯運転		999	716	656	762
最高速度違反		1,054	1,540	1,438	587
信号無視		150	132	165	140
整備不良車両等		44	39	23	47
駐停車		1,751	1,665	1,307	1,966
免許証不携帯		86	29	29	23
乗車		196	179	238	216
その他		1,020	1,123	1,271	999

資料：沖縄県警察本部「交通白書」

3. 交通事故発生状況(宜野湾署管内)

平成3年12月末現在

区分 市村別	事故発生件数				死者数	重傷者数	軽傷者数
	総数	死亡	重傷	軽傷			
総数	270	15	25	230	15	32	265
宜野湾市	185	13	11	161	13	15	186
北中城村	43	2	8	33	2	11	35
中城村	42	—	6	36	—	6	44
沖縄県	3,234	91	519	2,624	94	579	3,163

資料：沖縄県警察本部「交通白書」

4. 市内の派出所

平成3年12月末現在

名 称	所 在 地	管 轄 区 域
普天間警察官派出所	普天間一丁目26番6号	普天間、新城、喜友名 北中城村字安谷屋の一部(石平)、屋宜原、瑞慶覧
野嵩警察官派出所	新城一丁目12番26号	野嵩、上原、赤道 中城村字登又、新垣
大謝名警察官派出所	字宇地泊200番地	宇地泊、大謝名、真志喜、伊佐、大山
真栄原警察官派出所	字真栄原127番地	真栄原、我如古、佐真下、轟数
愛知警察官派出所	字愛知301番地	愛知、神山、宜野湾、長田、志真志 中城村字北上原、南上原

資料：宜野湾警察署

5. 刑法犯罪認知及び検挙状況(宜野湾署管内)

各年12月末現在(単位：件)

年 次	総 数	凶悪犯	粗暴犯	窃 盗	知能犯	風俗犯	その他刑法犯	
平成元年	認 知	1,183	4	23	1,105	47	1	3
	検 挙	859	2	21	785	47	1	3
	検挙率(%)	72.6	50.0	91.3	71.0	100.0	100.0	100.0
平成2年	認 知	1,276	10	33	1,136	78	3	16
	検 挙	784	10	32	646	78	3	15
	検挙率(%)	61.4	100.0	97.0	56.9	100.0	100.0	93.8
平成3年	認 知	1,201	6	31	1,097	46	6	15
	検 挙	762	6	33	658	44	6	15
	検挙率(%)	63.4	100.0	106.5	60.0	95.7	100.0	100.0

資料：沖縄県警察本部「犯罪統計書」

注：検挙件数については、発生地計上方式である。

凶悪犯→殺人、強盗、放火、強姦の総称。

粗暴犯→凶器準備集合罪、暴行、傷害、脅迫、恐喝の総称。

知能犯→詐欺、横領、偽造、汚職、背任の総称。 風俗犯→賭博、墮胎、わいせつの総称。

その他刑法犯→公務執行妨害、住居侵入、物に関する罪、器物毀棄、その他のことである。

6. 少年犯罪の状況(宜野湾市)

各年12月末現在(単位：人)

年 次	犯 罪 少 年 数 (刑 法 犯)				
	総 数	凶 悪 犯	粗 暴 犯	窃 盗	そ の 他
平成元年	100	1	8	84	7
平成2年	97	—	5	86	6
平成3年	82	3	3	74	2

注：「犯罪少年」とは、犯行時及び処理時の年齢が

ともに14歳以上20歳未満の少年をいう。

資料：沖縄県警察本部「犯罪統計書」

火 災

平成3年の火災発生件数は31件で、前年より9件増加している。これを原因別にみると、交通機関8件と最も多く、次いでコンロ、ストーブ類が8件、火遊び2件と続いている。一方、損害額は32,266千円で、1件当たり約1,041千円となっている。

7. 年別火災発生状況

(その1)

区分 年次	出火件数					建 物 火 災											
	計	建 物	林 野	車 両	そ の 他	住 家			非 住 家			羅 災 棟 数	羅災世帯数			羅 災 人 員	延 面 積 焼 損 (㎡)
						全 焼	半 焼	部 分 焼	全 焼	半 焼	部 分 焼		全	半	小		
昭和62年	17	11	1	4	1	-	1	9	-	1	2	13	-	1	9	34	240
昭和63年	11	7	-	2	2	2	-	3	-	-	2	7	2	-	5	31	199
平成元年	16	10	-	5	1	1	2	5	2	2	-	10	1	2	5	22	314
平成2年	22	15	-	5	2	3	-	7	2	-	3	16	2	1	7	32	363
平成3年	31	19	-	8	4	4	2	6	3	-	4	19	4	2	9	64	525

(その2)

各年12月末現在

区分 年次	林 面 野 積 焼 損 (a)	車 台 両 損 焼 損 数	そ 焼 の 損 他 面 積 (㎡)	死 傷 者		損 害 額 (千 円)						
				死 者	傷 者	屋 内			屋 外			合 計
						建 物	収容物 その他	計	林 野	車 両	その他	
昭和62年	2	5	-	-	-	8,086	5,709	13,795	-	341	100	14,236
昭和63年	-	2	15	1	1	1,641	1,001	2,642	-	750	80	3,472
平成元年	-	5	66	-	1	16,733	16,868	33,601	-	666	15	34,282
平成2年	-	5	-	-	1	23,286	2,230	25,516	-	790	1,124	27,430
平成3年	-	9	-	-	4	26,352	4,075	30,427	-	1,218	621	32,266

資料：消防本部

8. 月別火災発生件数

各年12月末現在

年次 \ 月別	合計	1月	2月	3月	4月	5月	6月	7月	8月	9月	10月	11月	12月
昭和62年	17	2	4	-	1	2	-	3	1	2	-	1	1
昭和63年	11	1	2	1	-	1	-	-	-	-	2	1	3
平成元年	16	5	-	-	-	-	1	1	1	-	3	5	-
平成2年	22	2	2	-	2	1	1	-	1	3	3	3	4
平成3年	31	2	5	3	3	3	2	3	2	2	2	3	1
累 計	97	12	13	4	6	7	4	7	5	7	10	13	9

資料：消防本部

9. 曜日別火災発生件数

各年12月末現在

年次 \ 曜日	日	月	火	水	木	金	土	計
昭和62年	3	1	2	1	4	3	3	17
昭和63年	1	1	1	2	1	2	3	11
平成元年	2	1	6	1	2	3	1	16
平成2年	6	4	2	1	2	1	6	22
平成3年	3	3	6	5	3	8	3	31

資料：消防本部

10. 時間帯別火災発生件数

各年12月末現在

年次 \ 時間	合計	0時～ 2時未満	2時～ 4時未満	4時～ 6時未満	6時～ 8時未満	8時～ 10時未満	10時～ 12時未満	12時～ 14時未満	14時～ 16時未満	16時～ 18時未満	18時～ 20時未満	20時～ 22時未満	22時～ 24時未満
昭和62年	17	2	2	-	2	1	1	1	1	1	3	2	1
昭和63年	11	1	-	-	-	-	-	3	2	1	1	3	-
平成元年	16	-	2	2	2	2	1	1	3	-	1	1	1
平成2年	22	3	3	2	2	1	3	1	2	1	2	1	1
平成3年	31	1	3	1	3	3	1	4	2	5	2	4	2
累 計	97	7	10	5	9	7	6	10	10	8	9	11	5

資料：消防本部

11. 原因別火災発生件数

各年12月末現在

区分 年次	総数	たばこの 不始末	ガス 爆発	火遊び	コンロ ストーブ類	交通機関 配線	放火・放 火の疑い	不明	その他
昭和63年	17	-	-	-	4	2	3	4	4
63年	11	1	-	-	1	1	-	1	7
平成元年	16	-	1	1	1	5	3	4	1
2年	22	-	1	2	2	6	4	3	4
3年	31	-	-	2	8	8	1	12	-

資料：消防本部

12. 行政区別火災発生件数

平成3年12月末現在

野 嵩 一 区	野 嵩 二 区	野 嵩 三 区	普 天 間 一 区	普 天 間 二 区	普 天 間 三 区	新 城 区	喜 友 名 区	伊 佐 区	大 山 区	真 志 喜 区	宇 地 泊 区	大 謝 名 区	嘉 数 区	真 栄 原 区	我 如 古 区	長 田 区	宜 野 湾 区	十 九 区	中 原 区	計
1	-	-	2	1	4	-	1	3	3	2	3	2	1	4	4	-	-	-	-	31

資料：消防本部

13. 行政区別消防水利

平成3年12月末現在

行政区別	種別			行政区別	種別		
	消火栓	河川	防火水槽		消火栓	河川	防火水槽
野嵩1区	22	-	1	真志喜区	20	-	1
野嵩2区	7	-	-	宇地泊区	9	-	-
野嵩3区	6	-	-	大謝名区	24	-	-
普天間1区	8	-	-	嘉数区	26	-	1
普天間2区	8	-	-	真栄原区	36	-	-
普天間3区	23	-	-	我如古区	31	-	1
新城区	9	-	-	長田区	28	-	-
喜友名区	15	-	-	宜野湾区	23	-	-
伊佐区	17	-	-	19区	27	-	1
大山区	41	-	-	中原区	26	-	-
				計	406	-	5

資料：消防本部

14. 災害別出動状況

各年12月末現在

区分 年次・月	総 数			火 災			風 水 害			そ の 他		
	件数	人員	車両	件数	人員	車両	件数	人員	車両	件数	人員	車両
昭和 62 年	151	860	274	17	180	59	16	51	7	118	629	208
63 年	127	810	278	11	132	48	1	4	1	115	674	229
平成元年	107	700	242	16	182	61	-	-	-	91	518	181
2 年	179	749	261	22	250	85	46	52	18	111	447	158
3 年	185	1,129	377	31	306	106	8	27	8	146	796	263
1 月	12	89	33	2	15	7	-	-	-	10	74	26
2 月	16	105	34	5	51	16	6	21	6	5	33	12
3 月	15	79	27	3	17	7	-	-	-	12	62	20
4 月	14	94	31	3	39	13	-	-	-	11	55	18
5 月	18	149	54	3	48	18	-	-	-	15	101	36
6 月	9	57	20	2	15	5	-	-	-	7	42	15
7 月	33	189	61	3	40	15	2	6	2	28	143	44
8 月	6	35	11	2	21	5	-	-	-	4	14	6
9 月	26	115	32	2	14	5	-	-	-	24	101	27
10 月	8	45	16	2	16	5	-	-	-	6	29	11
11 月	13	68	23	3	25	9	-	-	-	10	43	14
12 月	15	104	35	1	5	1	-	-	-	14	99	34

資料：消防本部

救 急

平成3年の救急出動は1,458件(搬送人員1,408人)で、そのうち急病人が702件(48.1%)、交通事故396件(27.1%)、一般負傷154件(10.5%)と続き、この3出動で全体の85.7%を占めている。

15. 救急内容別出動状況

各年12月末現在(単位:件)

区分 年次	総数	急病	交通事故	一般負傷	加害	労働災害	自損行為	運動競技	火災	水難	自然災害	その他
昭和62年	1,415	702	336	160	30	15	24	16	-	1	-	131
63年	1,435	749	313	171	34	16	23	10	-	2	-	117
平成元年	1,304	672	310	154	13	14	30	19	1	-	-	91
2年	1,441	731	357	162	24	14	22	14	1	-	-	116
3年	1,458	702	396	154	28	11	19	16	3	3	-	126

資料:消防本部

16. 行政区別出動状況

各年12月末現在(単位:件)

行政区別 年次	総数	野高一区	野高二区	野高三区	普天間一区	普天間二区	普天間三区	新城区	喜友名区	伊佐区	大山区	真志喜区	宇地泊区	大謝名区	嘉数区	真栄原区	我如古区	長田区	宜野湾区	十九区	中原区	庁舎前より	その他
昭和62年	1,415	85	17	27	27	24	72	71	42	47	109	75	59	104	31	130	140	80	85	64	93	22	11
63年	1,435	114	25	21	35	37	63	70	31	62	120	63	55	83	54	121	136	85	78	63	96	13	10
平成元年	1,304	99	12	23	33	15	62	50	35	47	107	73	61	86	40	121	125	73	60	85	74	17	6
2年	1,441	109	25	25	34	18	63	60	34	52	124	95	44	103	43	141	151	71	64	84	74	15	12
3年	1,458	107	19	21	31	25	66	63	39	66	113	93	77	97	41	119	132	81	81	74	85	13	15

資料:消防本部

17. 曜日別・月別救急出動状況

平成3年12月末現在（単位：件）

事故種別 曜日月別	総数	火災	自然災害	水難	交通	労働災害	運動競技	一般負傷	加害	自損行為	急病	その他
月	208	-	-	-	46	1	-	27	4	2	120	8
火	205	-	-	2	48	1	-	27	3	2	100	22
水	220	-	-	-	65	2	4	18	4	2	103	22
木	180	-	-	-	53	3	-	12	4	3	85	20
金	198	1	-	-	61	2	-	29	1	3	84	17
土	235	-	-	-	60	1	6	21	8	3	115	21
日	212	2	-	1	63	1	6	20	4	4	95	16
総数	1,458	3	-	3	396	11	16	154	28	19	702	126
1月	123	-	-	-	31	3	1	10	1	-	67	10
2月	102	-	-	-	24	1	-	9	2	2	54	10
3月	135	-	-	-	33	-	-	15	2	3	67	15
4月	123	-	-	-	33	1	1	16	3	3	58	8
5月	120	-	-	-	38	1	1	13	1	4	52	10
6月	139	2	-	1	39	1	3	12	3	3	68	7
7月	118	-	-	2	33	1	3	14	1	1	57	6
8月	104	-	-	-	29	-	1	7	1	1	55	10
9月	102	-	-	-	22	-	3	14	5	-	48	10
10月	138	-	-	-	42	1	2	15	3	-	62	13
11月	108	1	-	-	29	-	-	15	4	-	49	10
12月	146	-	-	-	43	2	1	14	2	2	65	17

資料：消防本部

18. 事故種別・傷病程度別搬送状況

平成3年12月末現在（単位：人）

事故種別 傷病別	総数	火災	自然災害	水難	交通	労働災害	運動競技	一般負傷	加害	自損行為	急病	その他
総数	1,408	3	-	3	424	10	18	140	23	12	666	109
死亡	34	-	-	1	9	1	-	-	-	1	20	2
重症	190	1	-	1	34	-	2	19	-	2	96	35
中等症	382	1	-	1	71	4	5	38	4	5	193	60
軽症	796	1	-	-	307	5	11	83	19	4	354	12
その他	6	-	-	-	3	-	-	-	-	-	3	-

資料：消防本部

19. 月別・事故種別搬送状況

平成3年12月末現在（単位：人）

事故種別 月 別	総 数	火 災	自 然 災 害	水 難	交 通	労 働 災 害	運 動 競 技	一 般 負 傷	加 害	自 損 行 為	急 病	その他
総 数	1,408	3	-	3	424	10	18	140	23	12	666	109
1 月	118	-	-	-	35	3	1	8	1	-	62	8
2 月	97	-	-	-	31	1	-	7	2	2	46	8
3 月	127	-	-	-	35	-	-	14	2	1	63	12
4 月	126	-	-	-	42	1	1	15	1	2	56	8
5 月	119	-	-	-	41	1	1	13	1	2	52	8
6 月	132	2	-	1	40	1	4	11	3	1	63	6
7 月	112	-	-	2	35	1	3	11	1	1	52	6
8 月	102	-	-	-	31	-	1	6	1	1	53	9
9 月	93	-	-	-	20	-	4	14	2	-	45	8
10 月	131	-	-	-	39	1	2	13	3	-	61	12
11 月	107	1	-	-	27	-	-	15	4	-	50	10
12 月	144	-	-	-	48	1	1	13	2	2	63	14

資料：消防本部

20. 事故種別・年齢区分別搬送状況

平成3年12月末現在（単位：人）

事故種別 年齢区分	総 数	火 災	自 然 災 害	水 難	交 通	労 働 災 害	運 動 競 技	一 般 負 傷	加 害	自 損 行 為	急 病	その他
総 数	1,408	3	-	3	424	10	18	140	23	12	666	109
新 生 児	24	-	-	-	-	-	-	-	-	-	-	24
乳 幼 児	143	-	-	1	40	-	-	27	-	-	70	5
少 年	157	-	-	1	88	-	9	25	2	-	30	2
成 人	829	3	-	1	285	10	8	52	19	12	387	52
老 人	255	-	-	-	11	-	1	36	2	-	179	26

資料：消防本部

21. 救急隊員の行った応急処置件数

平成3年12月末現在

事故種別	応急処置 搬送人員	対象人員 処置人員	総 数	止 血	固 定	人工呼 吸	心臓 マッサージ	酸素吸 入	気道確 保	保 温	被 覆	そ の 他
総 数	1,408	690	992	88	110	30	33	242	99	137	154	99
急 病 人	666	301	447	3	10	19	21	159	66	103	3	63
交 通 事 故	424	203	294	56	64	6	7	30	17	11	92	11
一 般 負 傷	140	84	102	15	18	1	1	6	5	7	40	9
そ の 他	178	102	149	14	18	4	4	47	11	16	19	16

資料：消防本部

22. 消防車両の状況

平成3年12月末現在

種別	指 令 車	予 防 広 報 車	連 絡 車	資 器 材 搬 送 車	救 急 車	ポ ン プ 車	水 槽 付 消 防 ポ ン プ 車	救 助 工 作 車	梯 子 付 消 防 ポ ン プ 車	小 型 動 力 ポ ン プ	プ 付 積 載 車	小 型 動 力 ポ ン	プ 付 タン ク 車	緊 急 人 員 輸 送 車	合 計
台数	1	1	2	2	2	1	4	1	1	1	1	1	1	1	18

資料：消防本部

23. 建築同意事務処理状況

各年12月末現在（単位：件）

月別 年次	総数	1月	2月	3月	4月	5月	6月	7月	8月	9月	10月	11月	12月
昭和62年	425	27	32	32	46	41	30	36	35	32	36	43	35
63年	475	31	39	40	32	39	50	41	40	48	39	38	38
平成元年	500	24	35	51	32	48	48	56	54	42	49	30	31
2年	452	18	29	42	45	59	42	53	33	33	37	25	36
3年	388	27	24	34	36	40	38	39	33	27	33	34	23

資料：消防本部