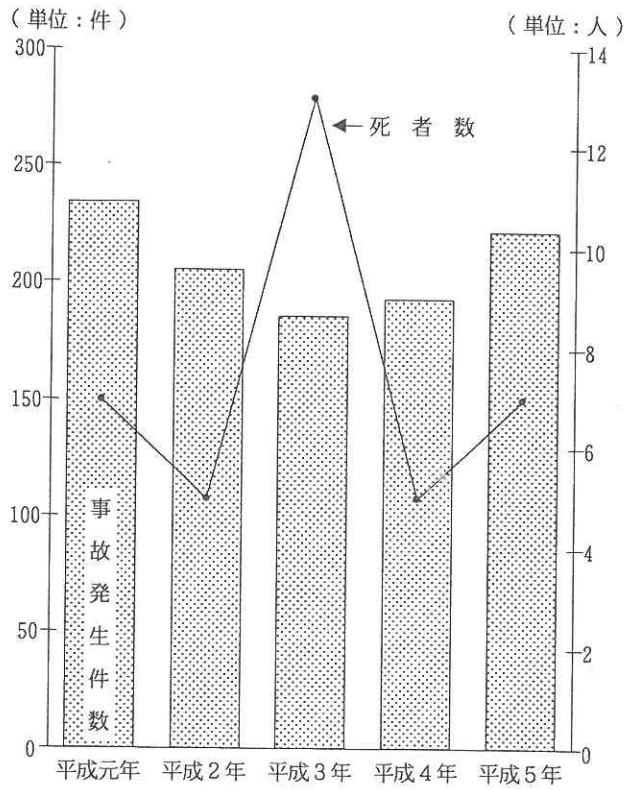


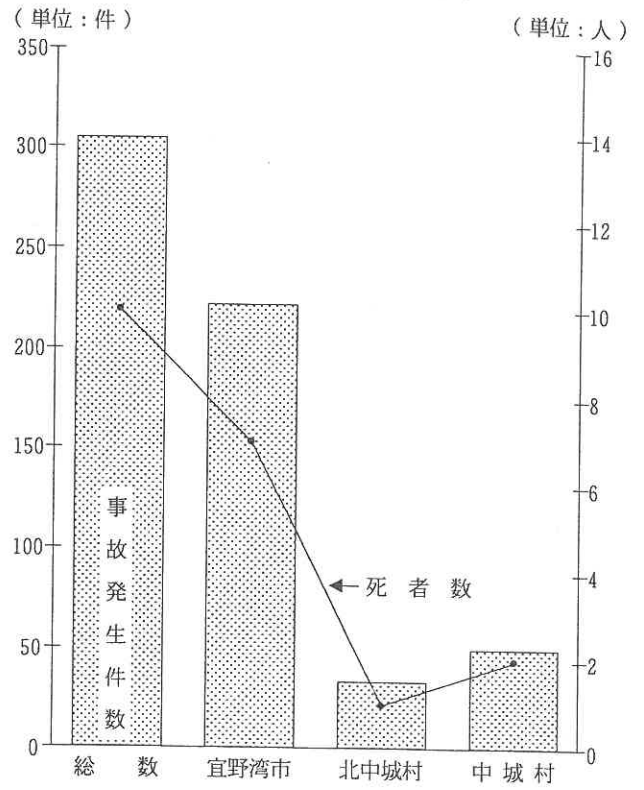
## 第12章 公安・防災



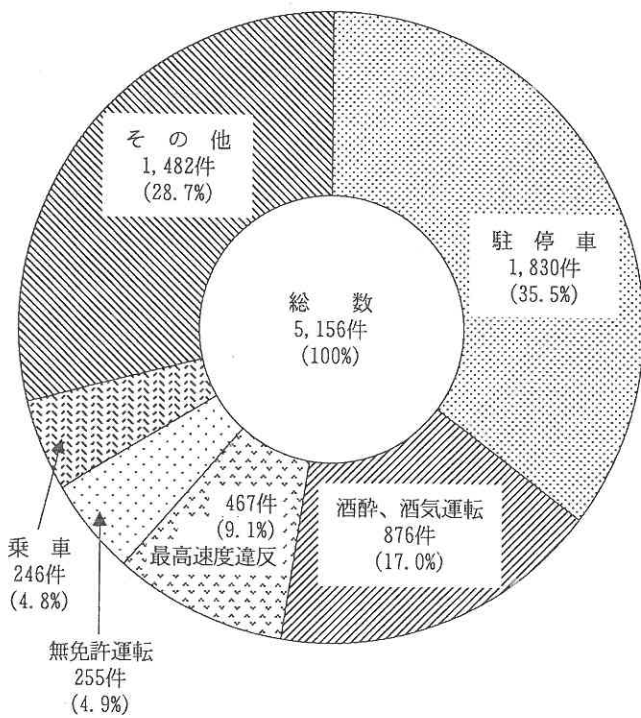
### 1. 交通事故発生状況



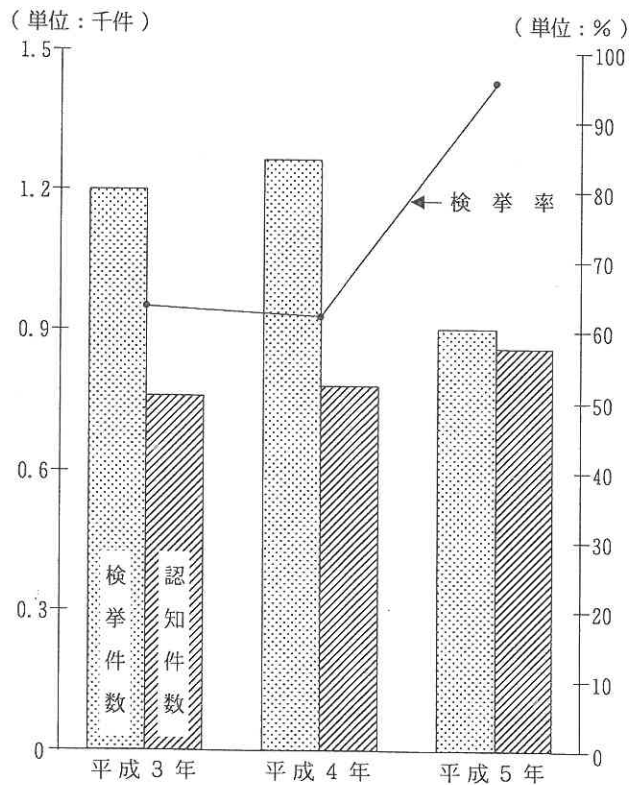
### 2. 交通事故発生状況 (宜野湾署管内) (平成5年12月末現在)



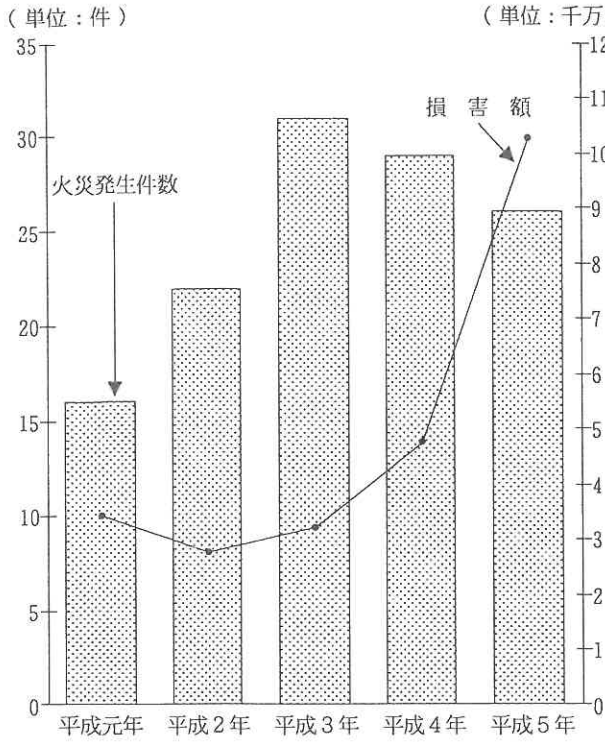
### 3. 交通法令違反別取締状況 (平成5年12月末現在)



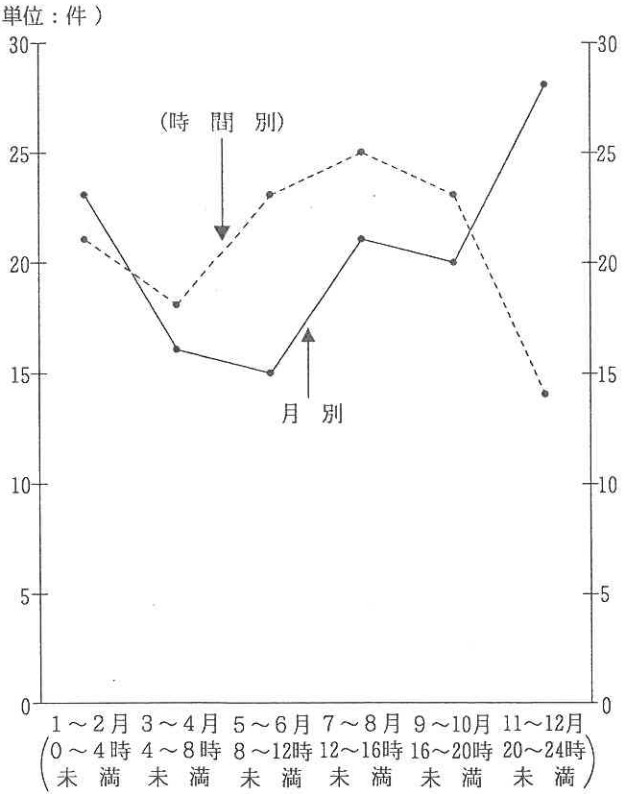
### 4. 刑法犯罪認知及び検挙状況(宜野湾署管内)



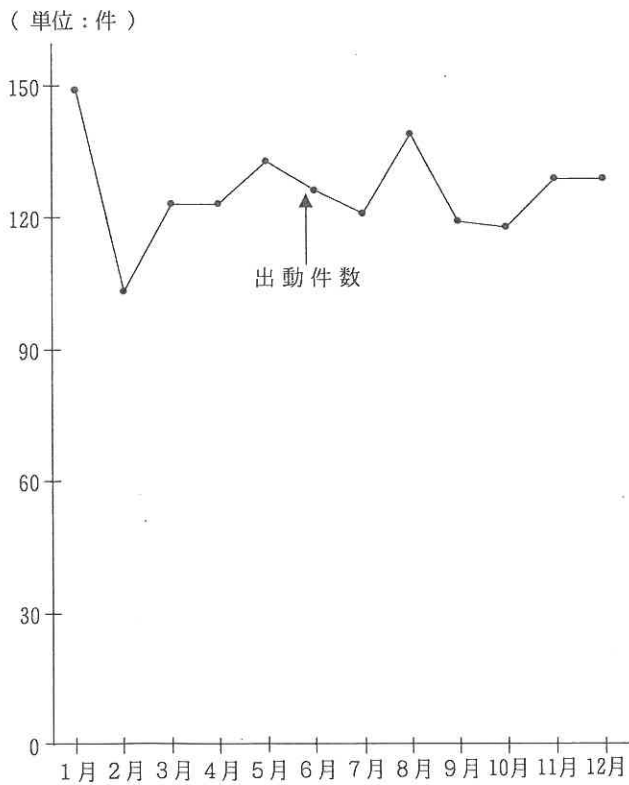
### 5. 火災発生状況



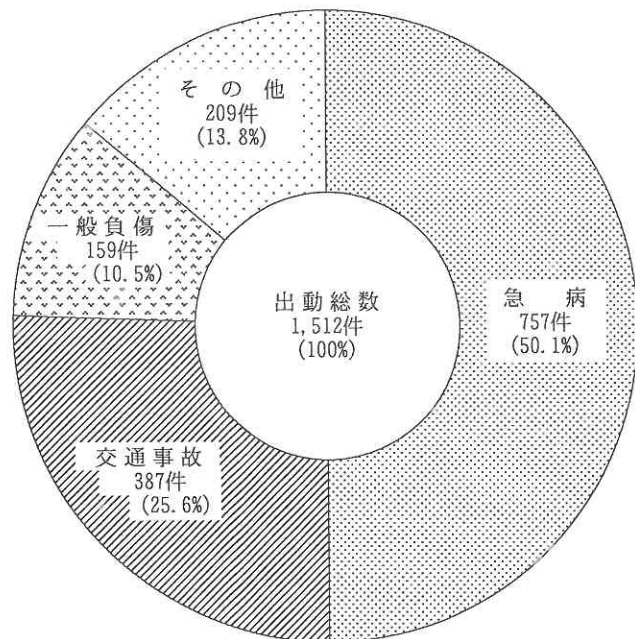
### 6. 過去5年間の月別、時間別、火災発生件数



### 7. 救急月別、出動件数 (平成5年次)



### 8. 救急内容別出動状況 (平成5年次)



# 1. 交通事故発生状況

各年12月末現在

区分 年次	事故発生件数				死亡者	重傷者	軽傷者
	総数	死亡	重傷	軽傷			
平成元年	234	7	25	202	7	28	233
2年	205	5	17	183	6	20	218
3年	185	13	11	161	13	15	186
4年	193	5	22	166	5	25	198
5年	222	7	35	180	7	39	225
沖縄県	3,169	111	516	2,542	115	583	3,160

注：死亡者数とは、事故発生後24時間以内に死亡した人数である。

資料：沖縄県警察本部「交通白書」

重傷者数とは、全治1カ月以上の者及び24時間経過後、死亡した人数である。

# 2. 交通法令違反別取締状況(宜野湾署管内)

各年12月末現在

違反別	平成元年	平成2年	平成3年	平成4年	平成5年
総数	5,711	5,379	4,979	4,762	5,156
無免許運転	288	252	239	270	255
酒酔・酒気帯運転	716	656	762	874	876
最高速度違反	1,540	1,438	587	488	467
信号無視	132	165	140	152	138
整備不良車両等	39	23	47	34	91
駐停車	1,665	1,307	1,966	1,739	1,830
免許証不携帯	29	29	23	32	146
定員外乗車	179	238	216	259	246
その他	1,123	1,271	999	914	1,107

資料：沖縄県警察本部「交通白書」

# 3. 交通事故発生状況(宜野湾署管内)

平成5年12月末現在

区分 市村別	事故発生件数				死亡者	重傷者	軽傷者
	総数	死亡	重傷	軽傷			
総数	305	10	49	246	10	58	320
宜野湾市	222	7	35	180	7	39	225
北中城村	33	1	5	27	1	7	37
中城村	50	2	9	39	2	12	58

資料：沖縄県警察本部「交通白書」

## 4. 市内の交番所

平成5年12月末現在

名称	所在地	管轄区域
普天間交番所	普天間一丁目26番6号	普天間、新城、喜友名 北中城村字安谷屋の一部(石平)、屋宜原、瑞慶覧
野嵩交番所	新城一丁目12番26号	野嵩、上原、赤道 中城村字登又、新垣
大謝名交番所	字宇地泊200番地	宇地泊、大謝名、真志喜、伊佐、大山
真栄原交番所	字真栄原127番地	真栄原、我如古、佐真下、嘉数
愛知交番所	字愛知301番地	愛知、神山、宜野湾、長田、志真志 中城村字北上原、南上原

資料：宜野湾警察署

## 5. 刑法犯罪種別認知及び検挙状況(宜野湾署管内)

各年12月末現在(単位：件、%)

年次	区分	総数	凶悪犯	粗暴犯	窃盗犯	知能犯	風俗犯	その他
平成3年	認知	1,201	6	31	1,097	46	6	15
	検挙	762	6	33	658	44	6	15
	検挙率(%)	63.4	100.0	106.5	60.0	95.7	100.0	100.0
平成4年	認知	1,265	11	34	1,148	44	6	22
	検挙	783	10	35	667	44	6	21
	検挙率(%)	61.9	90.9	102.9	58.1	100.0	100.0	95.5
平成5年	認知	906	8	34	801	42	3	18
	検挙	864	8	33	765	41	3	14
	検挙率(%)	95.4	100.0	97.1	95.5	97.6	100.0	77.8

資料：沖縄県警察本部「犯罪統計書」

注：検挙件数については、発生地計上方式である。

凶悪犯→殺人、強盗、放火、強姦の総称。

粗暴犯→凶器準備集合罪、暴行、傷害、脅迫、恐喝の総称。

窃盗犯→侵入窃盗、乗物窃盗、非侵入窃盗の総称。

知能犯→詐欺、横領、偽造、とく職、背任の総称。

風俗犯→賭博、わいせつの総称。

その他→公務執行妨害、住居侵入、ぞう物、器物損壊、その他。

## 6. 刑法犯罪種別、少年の検挙状況

各年12月末現在(単位：人)

年次	犯罪種別	総数	凶悪犯	粗暴犯	窃盗	知能犯	風俗犯	その他
平成3年		82	3	3	74	-	-	2
平成4年		75	1	8	63	-	1	2
平成5年		73	-	13	48	3	1	8

注：「犯罪少年」とは、犯行時及び処理時の年齢がともに14歳以上20歳未満の少年をいう。

資料：沖縄県警察本部「犯罪統計書」

## 火 災

平成5年の火災発生件数は26件で、前年より3件減少している。これを原因別にみると、放火及び放火の疑い7件と最も多く、次いで火遊び2件、マッチ、ライターと続いている。一方、損害額は102,650千円となっている。

### 7. 年別火災発生状況

(その1)

各年12月末現在

区分 年次	出火件数					建 物 火 災											
	計	建 物	林 野	車 両	そ の 他	住 家			非 住 家			羅 災 棟 数	羅災世帯数			羅 災 人 員	延 面 積 損 (㎡)
						全 焼	半 焼	部 分 焼	全 焼	半 焼	部 分 焼		全	半	小		
平成元年	16	10	-	5	1	1	2	5	2	2	-	10	1	2	5	22	314
平成2年	22	15	-	5	2	3	-	7	2	-	3	16	2	1	7	32	363
平成3年	31	19	-	8	4	4	2	6	3	-	4	19	4	2	9	64	525
平成4年	29	21	-	4	4	4	-	10	2	2	3	22	5	-	9	41	694
平成5年	26	16	-	4	6	-	-	6	3	1	8	17	-	-	7	18	567

(その2)

区分 年次	林面 野 焼 損 積 (a)	車台 両 焼 損 数	そ の 他 焼 損 積 (㎡)	死 傷 者		損 害 額 ( 千 円 )						
				死 者	傷 者	屋 内			屋 外			合 計
						建 物	収容物 その他	計	林 野	車 両	その他	
平成元年	-	5	66	-	1	16,733	16,868	33,601	-	666	15	34,282
平成2年	-	5	-	-	1	23,286	2,230	25,516	-	790	1,124	27,430
平成3年	-	9	-	-	4	26,352	4,075	30,427	-	1,218	621	32,266
平成4年	-	4	428	-	4	34,497	12,238	46,735	-	246	595	47,576
平成5年	-	4	-	-	4	14,751	86,282	101,033	-	182	1,435	102,650

資料：消防本部

## 8. 月別火災発生件数

各年12月末現在

年次 \ 月別	合計	1月	2月	3月	4月	5月	6月	7月	8月	9月	10月	11月	12月
平成元年	16	5	-	-	-	-	1	1	1	-	3	5	-
平成2年	22	2	2	-	2	1	1	-	1	3	3	3	4
平成3年	31	2	5	3	3	3	2	3	2	2	2	3	1
平成4年	29	3	-	3	-	2	1	5	4	2	2	4	3
平成5年	26	4	1	3	2	2	2	2	2	1	2	3	2

資料：消防本部

## 9. 曜日別火災発生件数

各年12月末現在

年次 \ 曜日	合計	日	月	火	水	木	金	土
平成元年	16	12	1	6	1	2	3	1
平成2年	22	6	4	2	1	2	1	6
平成3年	31	3	3	6	5	3	8	3
平成4年	29	3	4	2	3	5	5	7
平成5年	26	3	3	2	2	6	5	5

資料：消防本部

## 10. 時間帯別火災発生件数

各年12月末現在

年次 \ 時間	合計	0時～ 2時未満	2時～ 4時未満	4時～ 6時未満	6時～ 8時未満	8時～ 10時未満	10時～ 12時未満	12時～ 14時未満	14時～ 16時未満	16時～ 18時未満	18時～ 20時未満	20時～ 22時未満	22時～ 24時未満
平成元年	16	-	2	2	2	2	1	1	3	-	1	1	1
平成2年	22	3	3	2	2	1	3	1	2	1	2	1	1
平成3年	31	1	3	1	3	3	1	4	2	5	2	4	2
平成4年	29	2	1	1	2	2	4	4	3	2	4	3	1
平成5年	26	3	3	3	-	4	2	3	2	5	1	-	-

資料：消防本部



## 11. 原因別火災発生件数

各年12月末現在

原因別	年次	平成元年	平成2年	平成3年	平成4年	平成5年
		総数	16	22	31	29
たばこ		-	-	-	3	-
火遊び		1	2	2	1	2
コンロ		1	-	7	5	-
放火		3	3	1	2	4
風呂かまど、ボイラー		-	2	-	1	-
ストーブ		-	-	1	1	-
放火の疑い		-	1	-	-	3
マッチ・ライター		-	-	-	2	2
電灯、電話等の配線		-	-	-	1	-
交通機関・配線		5	6	8	4	-
ガス爆発		1	1	-	1	-
その他		1	4	-	2	2
不明（調査中）		4	3	12	6	13

資料：消防本部

## 12. 行政区別火災発生件数

平成5年12月末現在

野 嵩 一 区	野 嵩 二 区	野 嵩 三 区	普 天 間 一 区	普 天 間 二 区	普 天 間 三 区	新 城 区	喜 友 名 区	伊 佐 区	大 山 区	真 志 喜 区	宇 地 泊 区	大 謝 名 区	嘉 数 区	真 栄 原 区	我 如 古 区	長 田 区	宜 野 湾 区	十 九 区	中 原 区	合 計
-	-	-	-	3	2	3	2	1	3	1	1	-	-	3	5	2	-	-	-	26

資料：消防本部

### 13. 行政区別消防水利

平成5年12月末現在

種別 行政区別	種別		種別 行政区別	種別	
	消火栓	防火水槽		消火栓	防火水槽
野嵩1区	23	1	真志喜区	20	1
野嵩2区	7	-	宇地泊区	9	-
野嵩3区	6	-	大謝名区	24	-
普天間1区	8	-	嘉数区	27	1
普天間2区	8	-	真栄原区	41	-
普天間3区	23	-	我如古区	31	1
新城区	10	-	長田区	30	-
喜友名区	15	-	宜野湾区	23	-
伊佐区	18	1	19区	28	1
大山区	42	-	中原区	27	-
			計	420	6

資料：消防本部

### 14. 災害別出動状況

各年12月末現在

区分 年次・月	総数			火災			浸水			その他		
	件数	人員	車両	件数	人員	車両	件数	人員	車両	件数	人員	車両
平成元年	107	700	242	16	182	61	-	-	-	91	518	181
平成2年	179	749	261	22	250	85	46	52	18	111	447	158
平成3年	185	1,129	377	31	306	106	8	27	8	146	796	263
平成4年	138	835	285	29	324	112	18	58	20	91	453	153
平成5年	119	737	248	26	275	91	2	7	3	91	455	154

資料：消防本部

## 救 急

平成5年の救急出動は1,512件(搬送人員1,469人)で、そのうち急病人が757件(50.1%)、交通事故387件(25.6%)、一般負傷159件(10.5%)と続き、この3出動で全体の86.2%を占めている。

### 15. 救急内容別出動状況

各年12月末現在(単位:件)

区分 年次	総数	急病	交通 事故	一般 負傷	加害	労働 災害	自損 行為	運動 競技	火災	水難	自然 災害	その他
平成元年	1,304	672	310	154	13	14	30	19	1	-	-	91
平成2年	1,441	731	357	162	24	14	22	14	1	-	-	116
平成3年	1,458	702	396	154	28	11	19	16	3	3	-	126
平成4年	1,541	765	407	170	28	8	16	8	2	-	-	137
平成5年	1,512	757	387	159	22	9	19	14	1	-	-	144

資料:消防本部

### 16. 行政区別出動状況

各年12月末現在(単位:件)

行政区別	年次	平成元年	平成2年	平成3年	平成4年	平成5年
総数		1,304	1,441	1,458	1,541	1,512
野 区	1	99	109	107	114	119
野 区	2	12	25	19	30	23
野 区	3	23	25	21	22	20
普 天 間 区	1	33	34	31	38	33
普 天 間 区	2	15	18	25	30	19
普 天 間 区	3	62	63	66	81	42
新城 区		50	60	63	47	56
友 名 区		35	34	39	41	41
伊 佐 区		47	52	66	55	66
大 山 区		107	124	113	129	158
真 志 喜 区		73	95	93	96	84
宇 地 泊 区		61	44	77	54	40
大 謝 名 区		86	103	97	91	103
嘉 数 区		40	43	41	58	53
真 栄 原 区		121	141	119	115	149
我 如 古 区		125	151	132	158	163
長 野 田 区		73	71	81	82	95
宜 野 湾 区		60	64	81	97	79
19 原 区		85	84	74	88	74
中 原 区		74	74	85	97	69
庁 舎 前 区		17	15	13	12	16
そ の 他		6	12	15	6	10

資料:消防本部

## 17. 曜日別・月別救急出動状況

平成5年12月末現在（単位：件）

事故種別 曜日・月別	総数	火災	自然災害	水難	交通	労働災害	運動競技	一般負傷	加害	自行損為	急病	その他
月	200	-	-	-	53	1	3	22	3	1	99	18
火	218	-	-	-	60	4	1	15	2	3	108	25
水	194	-	-	-	48	2	3	22	6	5	90	18
木	195	1	-	-	51	2	-	19	-	3	110	9
金	245	-	-	-	62	-	2	22	4	4	122	29
土	222	-	-	-	48	-	3	37	5	2	107	20
日	238	-	-	-	65	-	2	22	2	1	121	25
総数	1,512	1	-	-	387	9	14	159	22	19	757	144
1月	149	-	-	-	28	1	2	13	1	2	90	12
2月	103	-	-	-	29	-	2	10	1	-	54	7
3月	123	-	-	-	27	-	2	10	2	5	65	12
4月	123	1	-	-	39	-	-	10	2	1	60	10
5月	133	-	-	-	43	-	1	15	3	-	60	11
6月	126	-	-	-	42	2	-	11	1	2	55	13
7月	121	-	-	-	26	3	2	16	6	2	60	6
8月	139	-	-	-	28	1	2	13	1	1	77	16
9月	119	-	-	-	33	-	1	16	2	1	51	15
10月	118	-	-	-	25	-	1	19	-	-	63	10
11月	129	-	-	-	35	2	1	7	1	3	63	17
12月	129	-	-	-	32	-	-	19	2	2	59	15

資料：消防本部

## 18. 事故種別・傷病程度別搬送状況

平成5年12月末現在（単位：人）

事故種別 傷病別	総数	火災	自然災害	水難	交通	労働災害	運動競技	一般負傷	加害	自行損為	急病	その他
総数	1,469	-	-	-	420	9	14	146	23	16	717	124
死亡	47	-	-	-	7	-	-	-	-	3	29	8
重症	215	-	-	-	24	1	-	28	-	1	122	39
中等症	413	-	-	-	83	3	5	23	6	6	231	56
軽症	794	-	-	-	306	5	9	95	17	6	335	21
その他	-	-	-	-	-	-	-	-	-	-	-	-

資料：消防本部

## 19. 月別・事故種別搬送状況

平成5年12月末現在（単位：人）

事故種別 月別	総数	火災	自然災害	水難	交通	労働災害	運動競技	一般負傷	加害	自損行為	急病	その他
総数	1,469	-	-	-	420	9	14	146	23	16	717	124
1月	144	-	-	-	30	1	2	11	-	2	89	9
2月	107	-	-	-	37	-	2	10	2	-	51	5
3月	119	-	-	-	25	-	2	10	2	4	65	11
4月	121	-	-	-	41	-	-	10	2	1	57	10
5月	131	-	-	-	49	-	1	14	3	-	54	10
6月	129	-	-	-	53	2	-	8	1	2	54	9
7月	115	-	-	-	25	3	2	15	7	2	55	6
8月	140	-	-	-	35	1	2	13	-	-	77	12
9月	105	-	-	-	29	-	1	15	3	1	44	12
10月	115	-	-	-	27	-	1	17	-	-	61	9
11月	127	-	-	-	39	2	1	6	1	2	59	17
12月	116	-	-	-	30	-	-	17	2	2	51	14

資料：消防本部

## 20. 事故種別・年齢区分別搬送状況

平成5年12月末現在（単位：人）

事故種別 年齢区分	総数	火災	自然災害	水難	交通	労働災害	運動競技	一般負傷	加害	自損行為	急病	その他
総数	1,469	-	-	-	420	9	14	146	23	16	717	124
新生児	19	-	-	-	-	-	-	-	-	-	1	18
乳幼児	124	-	-	-	37	-	-	31	-	-	50	6
少年	159	-	-	-	76	-	8	33	2	-	37	3
成人	894	-	-	-	292	9	6	52	19	16	434	66
老人	273	-	-	-	15	-	-	30	2	-	195	31

資料：消防本部

## 21. 救急隊員の行った応急処置件数

平成5年12月末現在

事故種別	応急処置 対象 処置員	総 数	止 血	固 定	人 工 呼 吸	心 マ ッ サ ー ジ 臓	心 肺 蘇 生	酸 素 吸 入	気 道 確 保	保 温	被 覆	血 圧 測 定	そ の 他
総 数	828	1,228	95	111	6	3	31	216	69	221	139	171	166
急 病 人	406	615	9	1	6	3	22	135	48	152	2	133	104
交 通 事 故	230	344	40	83	-	-	6	23	10	35	92	26	29
一 般 負 傷	91	119	29	20	-	-	-	5	3	11	35	5	11
そ の 他	101	150	17	7	-	-	3	53	8	23	10	7	22

資料：消防本部

## 22. 消防車両の状況

平成5年12月末現在

種別	指 令 車	予 防 広 報 車	連 絡 車	資 器 材 搬 送 車	救 急 車	ポ ン プ 車	水 消 防 ポン プ 付 車	救 助 工 作 車	梯 子 付 車	消 防 ポン プ 車	小 型 動 力 ポン プ 積 載 車	小 型 動 力 ポン プ 車	プ 付 タン ク 車	緊 急 人 員 輸 送 車	合 計
台 数	1	1	2	2	2	1	4	1	1	1	1	1	1	1	18

資料：消防本部

## 23. 建築同意受付件数

各年12月末現在（単位：件）

月別 年次	総 数	1月	2月	3月	4月	5月	6月	7月	8月	9月	10月	11月	12月
平成元年	500	24	35	51	32	48	48	56	54	42	49	30	31
平成2年	452	18	29	42	45	59	42	53	33	33	37	25	36
平成3年	388	27	24	34	36	40	38	39	33	27	33	34	23
平成4年	374	28	36	34	25	33	29	40	39	31	27	24	28
平成5年	476	15	26	15	20	40	65	48	53	64	46	42	42

資料：消防本部