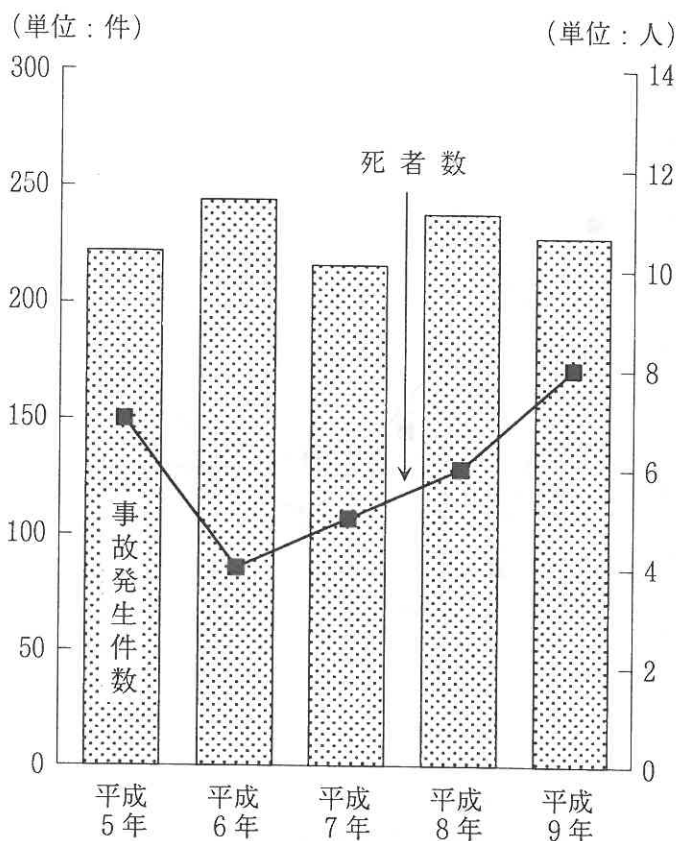
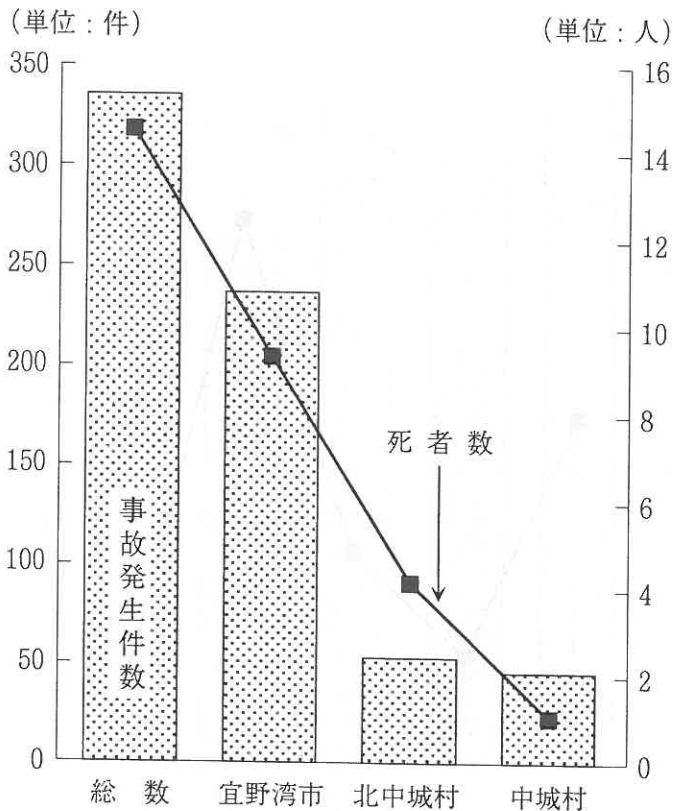


第12章 公安・防災

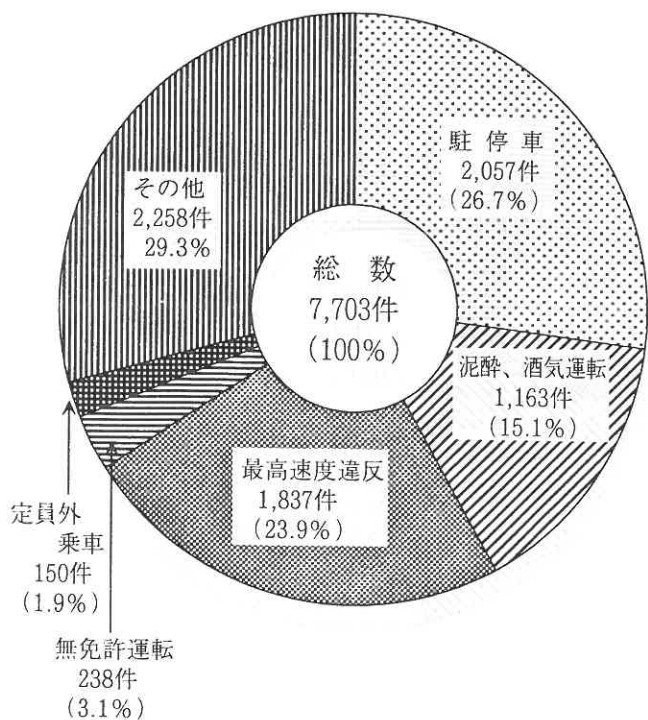
1. 交通事故発生状況



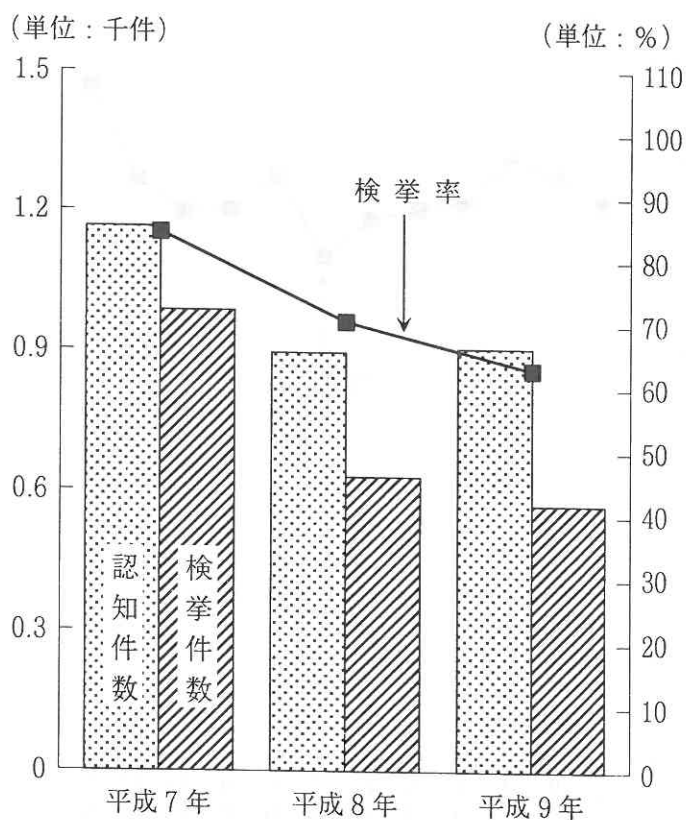
2. 交通事故発生状況 (宜野湾署管内) (平成10年12月末現在)



3. 交通法令違反別取締状況 (平成10年12月末現在)

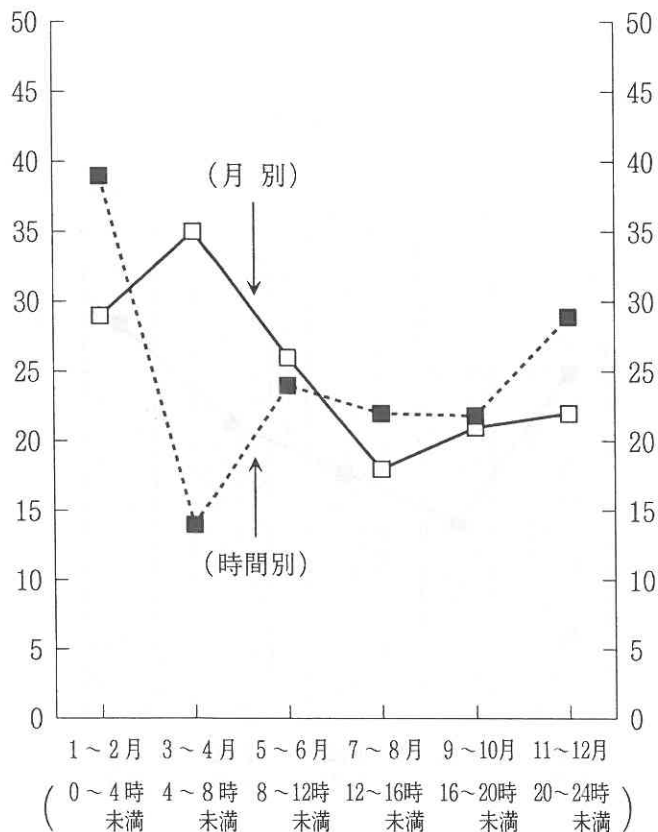
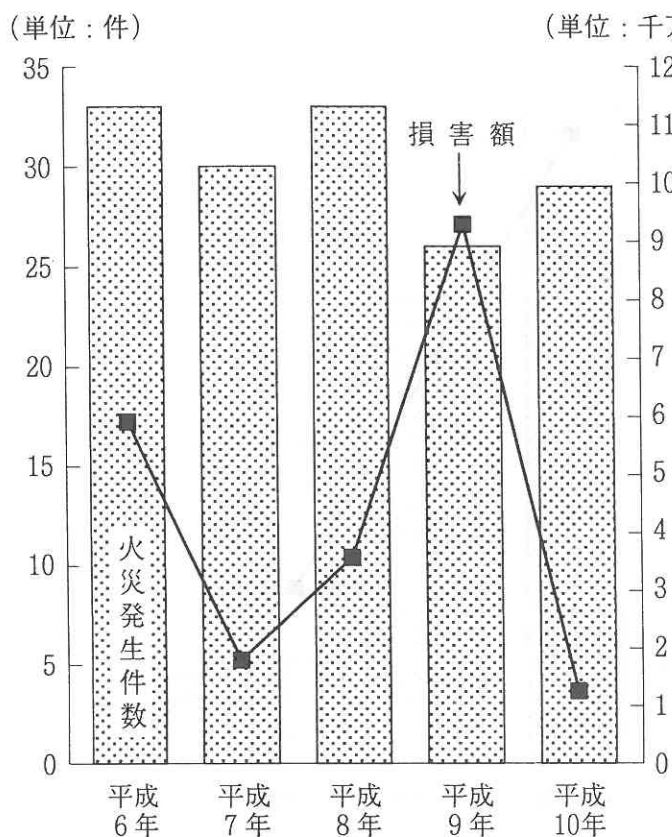


4. 刑法犯罪認知及び検挙状況 (宜野湾署管内)



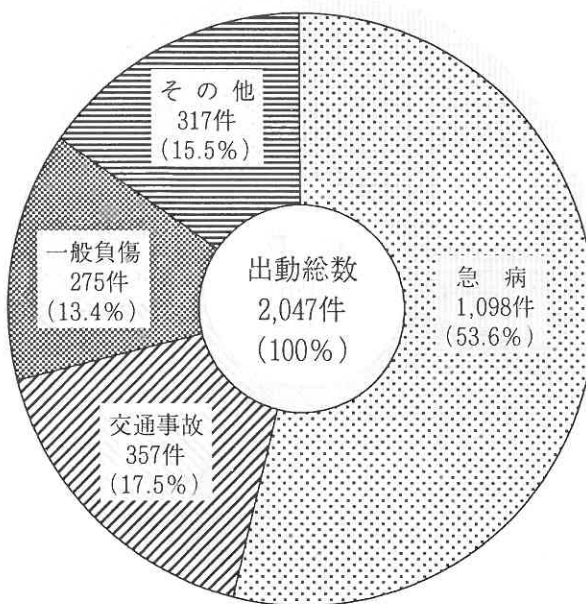
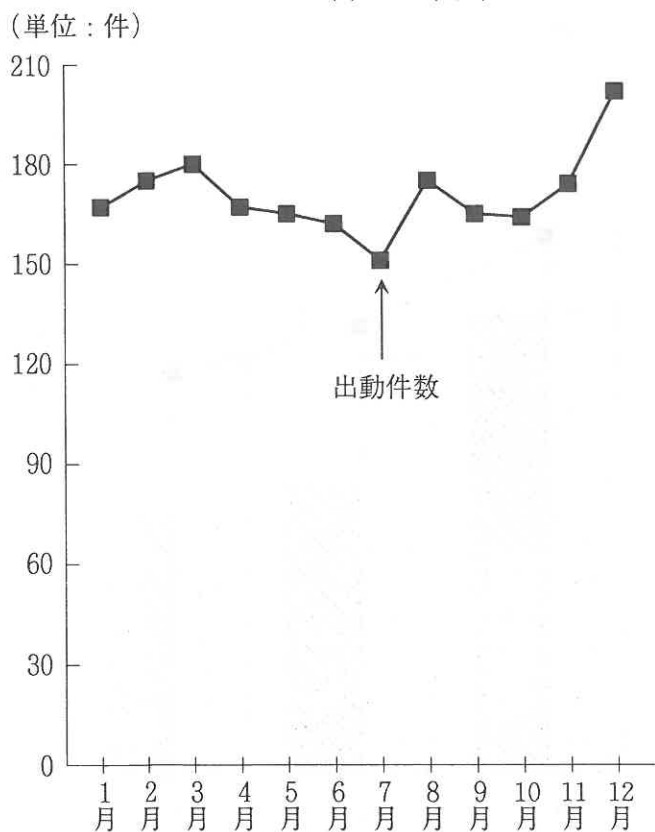
5. 火災発生状況

6. 過去5年間の月別、時間別、火災発生件数



7. 救急月別、出動件数 (平成10年次)

8. 救急内容別出動状況 (平成10年次)



1. 交通事故発生状況

各年12月末現在

区分 年次	事故発生件数				死亡者	重傷者	軽傷者
	総数	死亡	重傷	軽傷			
平成5年	222	7	35	180	7	39	225
6年	244	4	36	204	4	39	251
7年	216	5	36	175	6	38	214
8年	238	6	46	186	6	56	230
9年	228	8	31	189	9	42	231
沖縄県	3,118	83	374	2,661	90	430	3,196

注：死亡者数とは、事故発生後24時間以内に死亡した人数である。

資料：沖縄県警察本部「交通白書」

重傷者数とは、全治1カ月以上の者及び24時間経過後、死亡した人数である。

2. 交通法令違反別取締状況（宜野湾署管内）

各年12月末現在

年次 違反別	平成5年	平成6年	平成7年	平成8年	平成9年
総数	5,156	7,688	8,180	10,393	7,703
無免許運転	255	265	268	255	238
酒酔・酒気帯運転	876	990	917	1,219	1,163
最高速度違反	467	441	1,185	1,819	1,837
信号無視	138	182	228	441	249
整備不良車両等	91	72	73	691	293
駐車	1,830	2,653	2,489	3,460	2,057
免許証不携帯	146	272	102	182	28
定員外乗車	246	211	177	183	150
その他	1,107	2,602	2,741	2,143	1,688

資料：沖縄県警察本部「交通白書」

3. 交通事故発生状況（宜野湾署管内）

平成9年12月末現在

区分 市村別	事故発生件数				死亡者	重傷者	軽傷者
	総数	死亡	重傷	軽傷			
総数	323	12	48	263	14	63	330
宜野湾市	228	8	31	189	9	42	231
北中城村	51	3	5	43	4	6	53
中城村	44	1	12	31	1	15	46

資料：沖縄県警察本部「交通白書」

4. 市内の交番所

平成5年12月末現在

名称	所在地	管轄区域
普天間交番所	普天間一丁目26番6号	普天間、新城、喜友名 北中城村字安谷屋の一部(石平)、屋宜原、瑞慶覧
野嵩交番所	野嵩548番地の1	野嵩、上原、赤道 中城村字登又、新垣
大謝名交番所	字宇地泊200番地	宇地泊、大謝名、真志喜、伊佐、大山
真栄原交番所	大謝名2丁目1番1号	真栄原、我如古、佐真下、嘉数
愛知交番所	字愛知301番地	愛知、神山、宜野湾、長田、志真志 中城村字北上原、南上原

資料：宜野湾警察署

5. 刑法犯罪種別認知及び検挙状況（宜野湾署管内）

各年12月末現在（単位：件、％）

年次	区分	総数	凶悪犯	粗暴犯	窃盗犯	知能犯	風俗犯	その他
平成7年	認知	1,164	7	18	1,085	42	4	8
	検挙	984	7	18	905	41	4	8
	検挙率(%)	84.5	100.0	100.0	83.4	97.6	100.0	100.0
平成8年	認知	894	14	17	780	57	4	22
	検挙	629	4	19	526	57	2	21
	検挙率(%)	70.4	28.6	111.8	67.4	100.0	50.0	95.5
平成9年	認知	904	7	22	842	19	1	13
	検挙	569	6	22	509	19	1	12
	検挙率(%)	62.9	85.7	100.0	60.5	100.0	100.0	92.3

資料：沖縄県警察本部「犯罪統計書」

注：検挙件数については、発生地計上方式である。

凶悪犯→殺人、強盗、放火、強姦の総称。

粗暴犯→凶器準備集合罪、暴行、傷害、脅迫、恐喝の総称。

窃盗犯→侵入窃盗、乗物窃盗、非侵入窃盗の総称。

知能犯→詐欺、横領、偽造、とく職、背任の総称。 風俗犯→賭博、わいせつの総称。

その他→公務執行妨害、住居侵入、ぞう物、器物損壊、その他。

6. 刑法犯罪種別、少年の検挙状況

各年12月末現在（単位：人）

年次	犯罪種別	総数	凶悪犯	粗暴犯	窃盗犯	知能犯	風俗犯	その他
平成7年		71	-	7	60	-	1	3
平成8年		41	2	8	28	-	-	3
平成9年		67	9	15	20	4	10	9

注：「犯罪少年」とは、犯行時及び処理時の年齢がともに14歳以上20歳未満の少年をいう。

資料：沖縄県警察本部「犯罪統計書」

火 災

平成10年の火災発生件数は20件で、前年より3件増加している。これを原因別にみると、放火及び放火の疑い9件と最も多く、次いでコンロと続いている。

7. 年別火災発生状況

(その1)

各年12月末現在

区分 年次	出火件数					建 物 火 災											
	計	建 物	林 野	車 両	そ の 他	住 家			非 住 家			羅 災 棟 数	羅災世帯数			羅 災 人 員	延 面 積 焼 損 (㎡)
						全 焼	半 焼 部	部 分 焼	全 焼	半 焼 部	部 分 焼		全 損	半 損	小 損		
平成6年	33	21	-	7	5	1	3	10	3	1	3	21	1	3	8	34	1,032
平成7年	30	21	-	3	6	1	4	10	3	-	3	21	2	3	11	36	271
平成8年	33	18	-	10	5	3	3	9	-	-	3	19	3	4	13	60	577
平成9年	26	17	-	4	5	2	-	13	-	-	2	12	4	1	8	40	496
平成10年	29	19	-	8	2	2	2	12	1	-	2	16	1	2	10	57	144

(その2)

区分 年次	林 面 野 焼 損 積 (a)	車 台 両 焼 損 数	そ 焼 損 の 面 積 他 積 (㎡)	死 傷 者		損 害 額 (千 円)						
				死 者	傷 者	屋 内			屋 外			合 計
						建 物	収 容 物 その他	計	林 野	車 両	その他	
平成6年	-	8	1	-	-	43,117	13,770	56,887	-	1,597	592	59,076
平成7年	-	3	1	-	2	15,538	2,046	17,584	-	242	131	17,957
平成8年	-	10	-	1	3	25,403	8,588	33,991	-	1,370	327	35,688
平成9年	-	4	-	2	3	84,993	7,401	92,394	-	346	208	92,948
平成10年	-	8	-	2	2	9,636	120	9,756	-	2,798	12	12,566

資料：消防本部

8. 月別火災発生件数

各年12月末現在

年次 \ 月別	合計	1月	2月	3月	4月	5月	6月	7月	8月	9月	10月	11月	12月
平成6年	33	3	3	5	3	5	1	2	1	3	2	2	3
平成7年	30	2	5	6	3	3	1	2	2	-	2	1	3
平成8年	33	5	3	5	2	4	1	3	2	2	4	2	0
平成9年	26	2	1	3	-	3	2	1	-	1	4	5	4
平成10年	29	3	2	3	5	2	4	2	3	1	2	1	1

資料：消防本部

9. 曜日別火災発生件数

各年12月末現在

年次 \ 曜日	合計	日	月	火	水	木	金	土
平成6年	33	5	11		8	1	3	5
平成7年	30	4	4	7	8	2	2	3
平成8年	33	7	5	6	7	2	3	3
平成9年	26	2	4	2	2	7	5	4
平成10年	29	5	6	2	2	4	2	8

資料：消防本部

10. 時間帯別火災発生件数

各年12月末現在

年次 \ 時間	合計	0時～ 2時未満	2時～ 4時未満	4時～ 6時未満	6時～ 8時未満	8時～ 10時未満	10時～ 12時未満	12時～ 14時未満	14時～ 16時未満	16時～ 18時未満	18時～ 20時未満	20時～ 22時未満	22時～ 24時未満
平成6年	33	6	5	3	-	2	4	1	1	2	2	6	1
平成7年	30	3	5	1	4	-	2	1	3	2	4	4	1
平成8年	33	2	4	2	-	3	2	2	3	1	4	4	6
平成9年	26	3	1	1	1	4	2	3	3	1	3	1	3
平成10年	29	1	9	1	2	2	3	2	3	2	2	2	0

資料：消防本部

11. 原因別火災発生件数

各年12月末現在

原因別	年次				
	平成6年	平成7年	平成8年	平成9年	平成10年
総数	33	30	33	26	29
たばこ	1	-	-	7	1
ストーブ	5	2	5	2	5
ボイラー	-	3	-	2	-
焼却炉	-	2	1	1	-
電気機器	-	-	-	1	-
電灯・電話等の配線	-	5	-	-	-
溶接機	1	-	1	2	1
配線器具	-	-	1	-	1
火あそび	-	1	5	-	-
マッチ・ライター	3	-	-	1	1
たき火	1	1	-	-	-
衝突の火花	-	-	1	1	-
火入れ	-	1	-	-	-
放火	-	-	1	1	-
放火の疑い	6	5	4	2	9
排気管	2	1	1	1	2
ガス爆発	-	-	1	-	1
その他	-	-	-	-	-
不明（調査中）	5	-	4	2	4
	9	9	8	3	4

資料：消防本部

12. 行政区別火災発生件数

平成10年12月末現在

野高一区	野高二区	野高三区	普天間一区	普天間二区	普天間三区	新城区	喜友名区	伊佐区	大山区	真志喜区	宇地泊区	大謝名区	嘉数区	真栄原区	我如古区	長田区	宜野湾区	十九区	中原区	合計
4	-	-	4	2	3	2	1	2	1	2	-	3	-	1	-	-	1	2	1	29

資料：消防本部

13. 行政区別消防水利

平成10年12月末現在

行政区別	種 別		行政区別	種 別	
	消 火 栓	防 火 水 槽		消 火 栓	防 火 水 槽
野 嵩 1 区	24	1	真 志 喜 区	22	1
野 嵩 2 区	7		宇 地 泊 区	9	
野 嵩 3 区	6		大 謝 名 区	25	
普 天 間 1 区	8		嘉 数 区	28	1
普 天 間 2 区	8		真 栄 原 区	41	
普 天 間 3 区	23		我 如 古 区	33	1
新 城 区	10		長 田 区	34	
喜 友 名 区	15		宜 野 湾 区	24	
伊 佐 区	18	1	19 区	28	1
大 山 区	42		中 原 区	28	
			計	433	6

資料：消防本部

14. 災害別出動状況

各年12月末現在

区 分	総 数			火 災			浸 水			そ の 他		
	件数	人員	車両	件数	人員	車両	件数	人員	車両	件数	人員	車両
平成 6 年	132	882	303	33	279	96	3	8	3	96	595	204
平成 7 年	163	1,206	395	30	248	84	3	10	3	130	948	308
平成 8 年	205	1,270	431	33	290	115	13	44	15	159	936	301
平成 9 年	188	1,181	362	26	221	62	1	2	1	161	958	299
平成 10 年	269	1,352	441	29	232	72	70	208	73	170	912	296

資料：消防本部

救 急

平成10年の救急出動は2,047件で、そのうち急病人が1,098件（53.6%）、交通事故357件（17.4%）、一般負傷275件（13.4%）と続き、この3出動で全体の84.5%を占めている。

15. 救急内容別出動状況

各年12月末現在（単位：件）

区分 年次	総数	急病	交通 事故	一般 負傷	加 害	労 働 災 害	自 損 行 為	運 動 競 技	火 災	水 難	自 然 災 害	その他
平成6年	1,597	800	369	183	36	16	28	13	4	1	-	147
平成7年	1,655	931	348	174	21	12	29	14	-	4	-	122
平成8年	1,906	1,045	367	226	24	13	45	15	7	1	-	163
平成9年	1,841	982	353	237	29	9	34	20	10	-	-	167
平成10年	2,047	1,098	357	275	28	11	33	14	29	4	1	197

資料：消防本部

16. 行政区別出動状況

各年12月末現在（単位：件）

行政区分	年 次	平成6年	平成7年	平成8年	平成9年	平成10年
総 数		1,597	1,655	1,906	1,841	2,047
野 嵩 1 区		130	110	135	120	123
野 嵩 2 区		16	33	26	27	41
野 嵩 3 区		37	33	19	21	33
普 天 間 1 区		36	37	36	40	40
普 天 間 2 区		21	19	21	26	29
普 天 間 3 区		74	62	66	89	79
新 城 区		57	80	88	75	98
喜 友 名 区		49	34	37	43	46
伊 佐 区		57	69	67	76	64
大 山 区		130	141	168	153	178
真 志 喜 区		116	109	151	118	128
宇 志 地 泊 区		57	50	55	59	81
大 謝 名 区		106	108	128	119	119
嘉 数 区		58	73	84	64	93
真 栄 原 区		155	127	181	189	187
我 如 古 区		138	143	182	173	174
長 田 区		83	98	108	113	128
宜 野 湾 区		72	77	87	88	120
1 9 区		76	94	125	105	106
中 原 区		105	134	118	118	164
庁 舎 前 区		8	11	10	13	9
そ の 他		17	13	14	12	7

資料：消防本部

17. 曜日別・月別救急出動状況

平成10年12月末現在（単位：件）

事故種別 曜日・月別	総数	火災	自然 災害	水難	交通	労働 災害	運動 競技	一般 負傷	加害	自損 行為	急病	その他
月	275	7	-	-	49	1	2	26	6	5	151	28
火	302	3	1	1	44	4	1	37	2	3	169	37
水	277	2	-	-	48	-	1	34	2	6	152	32
木	294	3	-	-	49	3	1	45	5	4	152	32
金	279	1	-	-	62	1	1	40	4	2	135	33
土	305	4	-	1	58	2	1	42	4	5	166	22
日	315	9	-	2	47	-	7	51	5	8	173	13
総数	2,047	29	1	4	357	11	14	275	28	33	1,098	197
1月	167	-	-	-	27	4	2	26	4	3	87	14
2月	175	2	-	-	29	-	3	21	4	1	101	14
3月	180	4	-	-	21	-	1	23	-	2	110	19
4月	167	4	-	-	34	1	2	22	1	3	86	14
5月	165	3	-	-	36	-	-	25	4	5	79	13
6月	162	1	-	-	29	1	-	25	3	6	81	16
7月	151	3	-	2	31	-	-	21	1	2	79	12
8月	175	1	-	-	29	-	2	19	1	3	98	22
9月	165	3	-	2	21	1	2	23	3	3	86	21
10月	164	4	1	-	32	1	1	21	2	1	82	19
11月	174	3	-	-	32	2	1	22	1	2	93	18
12月	202	1	-	-	36	1	-	27	4	2	116	15

資料：消防本部

18. 事故種別・傷病程度別搬送状況

平成10年12月末現在（単位：人）

事故種別 傷病別	総数	火災	自然 災害	水難	交通	労働 災害	運動 競技	一般 負傷	加害	自損 行為	急病	その他
総数	1,905	1	-	2	377	12	14	251	26	24	1,039	159
死亡	72	1	-	2	5	-	-	3	-	8	51	2
重症	260	-	-	-	19	3	-	31	1	-	152	54
中等症	520	-	-	-	47	1	-	56	3	9	314	90
軽症	1,053	-	-	-	306	8	14	161	22	7	522	13
その他	-	-	-	-	-	-	-	-	-	-	-	-

資料：消防本部

19. 月別・事故種別搬送状況

平成10年12月末現在（単位：人）

事故種別 月別	総数	火災	自然 災害	水難	交通	労働 災害	運動 競技	一般 負傷	加害	自損 行為	急病	その他
総数	1,905	1	-	2	377	12	14	251	26	24	1,039	159
1月	157	-	-	-	26	5	2	25	2	2	84	11
2月	163	-	-	-	28	-	3	19	4	1	96	12
3月	165	-	-	-	18	-	1	22	-	2	106	16
4月	155	-	-	-	41	1	2	17	1	2	79	12
5月	146	-	-	-	37	-	-	21	4	5	68	11
6月	156	-	-	-	34	1	-	23	3	3	77	15
7月	146	-	-	1	37	-	-	19	1	2	75	11
8月	169	1	-	-	38	-	2	18	1	2	91	16
9月	154	-	-	1	22	1	2	21	3	2	84	18
10月	145	-	-	-	31	1	1	19	2	1	80	10
11月	161	-	-	-	31	2	1	21	1	1	88	16
12月	188	-	-	-	34	1	-	26	4	1	111	11

資料：消防本部

20. 事故種別・年齢区分別搬送状況

平成10年12月末現在（単位：人）

事故種別 年齢区分	総数	火災	自然 災害	水難	交通	労働 災害	運動 競技	一般 負傷	加害	自損 行為	急病	その他
総数	1,905	1	-	2	377	12	14	251	26	24	1,039	159
新生児	26	-	-	-	-	-	-	-	-	-	4	22
乳幼児	137	-	-	-	27	-	-	31	-	-	76	3
少年	168	-	-	-	76	-	3	46	-	1	37	5
成人	1,037	1	-	2	250	12	11	103	25	22	532	79
老人	537	-	-	-	24	-	-	71	1	1	390	50

資料：消防本部

21. 救急隊員の行った応急処置件数

平成10年12月末現在

事故種別	応急処置 対象処 置員	総 数	止 血	固 定	人 工 呼 吸	心 臓 マ ッ サ ー ジ	心 肺 蘇 生	酸 素 吸 入	気 道 確 保	保 温	被 覆	血 圧 測 定	そ の 他
総 数	1,802	5,206	82	210	4	—	57	552	108	241	177	1,529	2,246
急 病 人	1,007	2,996	1	5	3	—	41	398	85	181	4	886	1,392
交 通 事 故	347	1,015	31	143	—	—	2	41	4	19	94	303	378
一 般 負 傷	239	661	30	49	—	—	3	37	6	18	55	198	265
そ の 他	209	534	20	13	1	—	11	76	13	23	24	142	211

資料：消防本部

22. 消防車両の状況

平成10年12月末現在

種別	指 令 車	予 防 広 報 車	指 揮 広 報 車	連 絡 車	資 器 材 搬 送 車	資 器 材 運 搬 車	救 急 車	ポ ン プ 車	水 消 防 槽 付 車	救 助 工 作 車	梯 子 付 車	消 防 ポン プ 付 車	小 型 積 載 車	小 型 動 力 ポン プ 車	付 タン ク 車	緊 急 人 員 輸 送 車	合 計
台数	1	1	1	2	1	1	3	1	6	1	1	1	1	1	1	1	22

資料：消防本部

23. 建築同意受付件数

各年12月末現在（単位：件）

年次	月別 総数	1月	2月	3月	4月	5月	6月	7月	8月	9月	10月	11月	12月
平成6年	576	21	49	49	47	47	69	60	80	34	44	43	33
平成7年	510	91	45	45	34	41	26	41	36	25	44	40	42
平成8年	619	91	45	45	38	38	48	63	59	44	67	33	48
平成9年	431	23	43	42	43	40	27	39	30	34	41	43	26
平成10年	342	29	24	40	26	33	26	26	33	26	30	21	28