



## 夏の日のビーチサッカー！

### 今月の主な内容

市政トピックス

人事行政の運営等の公表

健康カレンダー（10月～3月）

市政功労者表彰式典

田芋の日条例が制定されました！

市民と市政をむすぶ

市報

ぎあかん

2015/8 No.641

# 8月31日(月)は市県民税第2期の納期限です。

## 市税納期カレンダー

期別	税目	固定資産税	市県民税	軽自動車税
第1期		4月30日	6月30日	6月1日
<b>第2期</b>		7月31日	<b>8月31日</b>	
第3期		12月25日	11月2日	
第4期		2月29日	2月1日	

納め忘れのないよう納期限内での納付をお願いします。

**都合により納付できない場合は、随時納税相談を受け付けておりますのでご連絡ください。**

## 便利です！口座振替

納め忘れがなく便利です。ぜひご利用ください。

### ■申し込み先

預金口座がある金融機関の本・支店へお申し込みください。(「宜野湾市税口座振替依頼書」は、市内の金融機関または納税課窓口にて用意しています。郵送も致しますので納税課までご連絡ください。)

### ■手続きに必要なもの

納付書・預貯金通帳・印鑑(通帳届出印)

### ■取扱金融機関

琉球銀行 沖縄銀行 沖縄海邦銀行  
コザ信用金庫 沖縄県労働金庫  
沖縄県農業協同組合 ゆうちょ銀行(郵便局)

問合せ・納付に関するご相談は 納税課 ☎893-4411 内線246～256

# 国民年金保険料の納付は口座振替が便利でお得!!

## 便利

口座振替により保険料を納めていただくと、

◆自動引き落としで納め忘れの心配がありません。◆金融機関等へ行く手間と時間が省けます。

## お得

前納制度をご利用いただくと、現金で月々保険料を納付した場合に比べ、割引になり大変お得です。



【前納のお申込み】 次の期限までに、お近くの年金事務所、または市役所年金係にお申込みください。

- ① 2年度分および1年度分、上期6カ月分(4月分～9月分)は1月末まで
- ② 下期6カ月分(10月分～翌年3月分)は8月末まで

## 国民年金保険料の免除申請について (平成27年度の免除申請受付中)

経済的な理由で国民年金保険料の納付が困難な場合には、免除申請をすることができます。

免除対象期間が拡大され、申請時点の2年1カ月前の月まで申請できるようになりました。未納期間のある方は、早めにご相談ください。

免除には、全額免除、一部免除(3/4、半額、1/4)、若年者納付猶予、学生納付特例があります。

問合せ：市民課年金係 ☎893-4411 内線116・366

# 9月10日は「下水道の日」です

下水道は「生活環境の改善」「浸水の防除」「公共用水域の水質保全」を役割と目的に整備が行われている施設です。

下水道には市で設置・管理する「公共下水道」と、個人で設置・管理する「排水設備」があり、「排水設備」を「公共下水道」へ接続してはじめて機能が発揮されます。快適な生活環境を作るためにも、また、きれいな海や川を後世に引き継ぐためにも下水道への接続をお願いします。

なお、排水設備の工事については、市が指定している「排水設備工事指定店」でしか工事施工できません。また、下水道課では浄化槽改造(くみ取り改造)工事の費用を無利子で貸付(限度額30万円)しております。

## 下水道の日 関連事業

「下水道パネル展」9月7日(月)～9月11日(金) 市役所ロビー  
「下水道普及促進グッズ配布」9月10日(木)

- ① 10時30分～ 市役所玄関前
- ② 15時～ サンフティーマ ※配布グッズには数に限りがあります。市民の皆さまのお越しをお待ちしております！



問合せ：下水道課 ☎893-4411 内線542・543

7月1日は宜野湾市民の日

# 「市政功労者表彰式典・祝賀会」

宜野湾市は、昭和37年7月1日に市制が施行されたことを記念して、毎年7月1日を「宜野湾市民の日」と定めています。長年にわたって市政に功労のあった方々の表彰式が7月1日(水)、中央公民館集会場において開催されました。式典では表彰状授与のほか、市歌斉唱、市民の誓いの宣誓がありました。祝賀会では、受賞者による演奏や文化協会による華やかな余興が披露される中、多くの関係者が受賞者の功績をたたえました。

また、市へ多額の寄付をされたことが認められ、国の栄典である紺綬褒章を受章された(株)日進ホールディングス様への伝達式も、市政功労者表彰式典と合わせて行われました。



## 平成27年度市政功労者(敬称略)

【地方自治部門】 仲村 春松、友寄 美佐江

【文化部門】 安里 庸男

【体育・スポーツ部門】 崎間 健悟

【社会福祉部門】

我如古 園子、宮本 ツネ子、平良 リツ子、友利 進、宜野湾市女性団体連絡協議会

【産業経済部門】

三井 圭介、鮫島 清美、柏田 吉美



市歌斉唱の我如古真世さん



仲村春松氏による受賞者代表あいさつ



琉舞で花を添えてくれた文化協会の皆さん



はごろもレディによる市民の誓い



(株)日進ホールディングスの津嘉山社長

問合せ：秘書広報課 ☎893-4411 内線201

## 平成27年度 宜野湾市優良建設業者の受賞者について

優良建設工事の表彰制度は、市が発注した建設工事において、他の模範となる特に優秀な成績で完成させた建設業者を表彰することにより、建設事業の健全な発展と施工技術の向上を図るものとしております。

公共工事は安全・安心な市民生活や経済活動の基盤を整備するものであり、優良な建設工事は、宜野湾市の住み良いまちづくり実現に欠かせない重要なものです。

今回、国土建設週間の7月13日(月)に、優良建設業者3社の表彰式を行いました。受賞者や工事名を以下の通りお知らせいたします。



部門	請負業者	代表者	工事名
土木部門	有限会社新洋重機工業	金城 盛義	佐真下第二地区外県道34号線改良工事
土木部門	有限会社渡開発	渡慶次 茂	まえはら児童公園遊戯施設改築工事
建築部門	東建設株式会社	東 賢一	(仮称)伊利原老人福祉センター新築工事(建築)

問合せ：契約検査課 ☎893-4411 内線428

# ターム 2月6日は「宜野湾市ターウムの日」

7月1日より「宜野湾市ターウムの日に関する条例」が施行されました

## 宜野湾市ターウムの日に関する条例（抄）

宜野湾市のターウム（田芋又は水芋を意味する方言）は、豊富な湧き水、恵まれた地域資源の中で生まれ、先人たちのたゆみない努力によって受け継がれてきた本市の伝統野菜であり特産品である。

また、宜野湾市のターウムは、沖縄県の伝統料理にも欠かせない魅力ある食材であるとともに、市内小中学校の学校教育においても重要な役割を担っている。

魅力ある宜野湾市のターウムを次世代に継承するとともに、多くの市民・県民が愛着をもつよう、ターウムのター（ターチ：2を意味する方言）と、ム（ムーチ：6を意味する方言）の語呂合わせをとり、宜野湾市ターウムの日を設ける。

（目的）

第1条 この条例は、宜野湾市の伝統野菜であり特産品であるターウムが将来にわたって持続的に生産及び供給されるために、市、市民及び生産者の役割を明らかにし、魅力ある食文化の継承を図ることを目的とする。

（宜野湾市ターウムの日）

第2条 宜野湾市ターウムの日は、2月6日とする。

（略）

附 則 この条例は、平成27年7月1日から施行する。

## 市、市民、生産者の役割(第3条～5条)

市 普及推進のための施策

市民 消費、利用

生産者 技術の向上、継承

### 今後の施策展開

（生産関連）

・生産者および生産組織への生産補助

（普及関連）

・ノボリを用いた大山産田芋PR事業

・市産業まつり等での販売促進活動

（教育関連）

・学校給食での計画的な田芋利用

・田芋畑での職場体験や自然学習

・田芋動画DVDを市内小中学校へ配付



### （市の役割）

第3条 市は、宜野湾市ターウムの日啓発に努めるとともに、当該日を中心として宜野湾市ターウムの普及推進のために必要な施策を行うものとする。

2 前項の施策を進めるに当たっては、市は、生産地域の特性を理解し、地域間の調和に努めるとともに、関係団体等と連携を図り、生産者及び市民の理解と積極的な参画が得られるよう努めるものとする。

### （市民の役割）

第4条 市民は、宜野湾市ターウムの日についての理解及び関心を深めるとともに、ターウムの消費及び利用によりターウムの普及に配慮するものとする。

### （生産者の役割）

第5条 生産者は、宜野湾市の伝統野菜であり特産品であるターウムを生産することに誇りを持ち、技術の向上及び継承に努めるものとする。

## 旧盆用ターウム収穫中!!

ターウム（田芋）は親芋の周りに小芋が多くできることから、古くから子孫繁栄の縁起の良い食材として、人が集まるお祝いごとには欠かせない沖縄の伝統食材となっています。

宜野湾市大山は県内でも有数のターウムの産地であり、宜野湾市のターウムは「香りが豊かで、ホクホクの食感」だと市内外からも評判の良い本市の特産品です。

生産者が毎日心を込めて作り上げたターウムを旧盆に向け続々収穫中です。ぜひ、旧盆用として宜野湾市のターウムをご利用ください。



私たちが作っています！



ターウムの購入はこちらで！  
**JAファーマーズマーケット**  
**はごろも市場**  
大山7丁目 1350-81  
☎943-1826

※大山田芋動画 YouTube 配信中！

大山田芋 検索

問合せ：観光農水課 ☎893-4411 内線443

# 宜野湾市人事行政の運営等の公表

宜野湾市における人事行政の運営について公表します。  
 宜野湾市では、平成17年12月に宜野湾市人事行政の運営等の状況の公表に関する条例を制定し、同12月26日付けで施行しています。  
 職員給与や職員数、勤務条件などについて情報を毎年公表することで人事行政の透明性を高め、その公正な運営を行います。尚、公表の内容は本市の各任命権者からの報告と各種調査資料を基に作成しています。

## 1 職員の任用及び職員数に関する状況

(1) 職員の任用に関する状況(平成26年度)

ア 任命権者別採用者数

(単位:人)

部局	市長	議会	選管	監査	教委	消防	水道	市全体
採用者数	14	0	0	0	4	4	1	23

※上記、市長部局で17人採用後、教育委員会へ2名出向、水道局へ1名出向。  
 ※上記、市長部局14人のうち、10名行政職、1名建築職、1名上級土木職、2名土木職。  
 ※上記、消防4人は消防職。

イ 任命権者別退職者数

(単位:人)

部局	市長	議会	選管	監査	教委	消防	水道	市全体
退職者数	17	1	0	0	7	4	2	31
内訳	定年	12	1	0	0	3	1	20
	勸奨	1	0	0	0	1	0	2
	その他	4	0	0	0	4	1	9

(2) 部門別職員数

(各年4月1日現在 単位:人)

区分 部門	職員数		対前年 増減数	主な増減理由	
	平成26年	平成27年			
一般行政部門	議 会	8	8	0	徴収業務体制の充実を図るため 子ども子育て支援対策強化や権限移譲等に伴う業務量増への対応のため 組織統合のため 組織改正のため 組織改正のため 新規事業や、組織体制の充実を図るため キャンプ瑞慶覧西普天間地区返還にかかる業務増等のため
	総 務	125	125	0	
	税 務	37	38	1	
	民 生	102	109	7	
	衛 生	31	30	△1	
	労 働	5	4	△1	
	農林水産	4	3	△1	
	商 工	5	8	3	
	土 木	58	61	3	
小 計	375	386	11		
特別行政部門	教 育	143	138	△5	学校給食調理業務等の委託等のため 消防組織体制の充実を図るため
	消 防	85	86	1	
	小 計	228	224	△4	
公営企業等 会計部門	水 道	30	30	0	特別養護老人ホーム宜野湾市福寿園の民間委譲のため
	下 水道	13	13	0	
	そ の 他	53	37	△16	
	小 計	96	80	△16	
合 計	699	690	△9		

部門別職員数の状況と主な増減理由

※上記表においては、総務省地方公共団体定員管理調査に基づき作成しています。

(3) 年齢別職員構成の状況(平成27年4月1日現在)

(単位:人)

区分	20歳 未満	20歳 ～ 23歳	24歳 ～ 27歳	28歳 ～ 31歳	32歳 ～ 35歳	36歳 ～ 39歳	40歳 ～ 43歳	44歳 ～ 47歳	48歳 ～ 51歳	52歳 ～ 55歳	56歳 ～ 59歳	60歳 以上	計
職員数	2	20	58	116	103	120	89	71	42	34	34	1	690

(4) 定員適正化計画の数値目標及び進捗状況

平成27年4月1日現在における定員について

平成17年11月に策定した定員適正化計画では、平成22年4月1日現在の職員数を672名とする内容でしたが、総務省が平成18年8月に示した更なる指針に基づき、計画を延長し、最終的には職員数を665名まで削減する計画でした。しかしながら、計画策定時には予測し得なかった国や県からの権限移譲による業務量の増や、震災に起因する防災体制の強化等による増員を余儀なくされ、達成には至りませんでした。

現時点において、新たな定員適正化計画策定には至っておりませんが、具体的指標に基づく適切な定員管理を実施すべく、新たな計画策定について検討を重ねて参ります。

## 2 職員の競争試験及び選考の状況

平成26年度において、次のような競争試験を実施しました。各任命権者は、その合格者のうちから職員を採用しています。

### (1) 職員採用候補者試験の実施状況

#### ア 職員採用候補者試験の日程

◆ 平成26年 7月27日	新聞公告	◆ 平成26年11月1日、22日、23日	第二次試験
◆ 平成26年 9月21日	第一次試験		
◆ 平成26年 10月10日	第一次試験合格発表	◆ 平成26年12月5日	第二次試験合格発表

### イ 職員採用候補者試験の試験職種、申込者数、受験者数、合格者等の状況

職 種	申込者数	受験者数	一次合格者	二次合格者
上 級 行 政 職	179人	136人	15人	6人
中 級 行 政 職	77人	64人	4人	1人
初 級 行 政 職	54人	44人	4人	1人
行 政 職 II	46人	33人	6人	3人
行 政 職 III	6人	6人	5人	1人
上 級 土 木 職	11人	6人	4人	1人
土 木 職	2人	2人	2人	2人
上 級 建 築 職	4人	2人	1人	0人
建 築 職	3人	3人	2人	1人
保 健 師 職	32人	19人	7人	1人
消 防 職	119人	85人	12人	4人
計	533人	400人	62人	21人

### (2) 宜野湾市身体障害者を対象とした選考試験の実施状況

実施なし

### (3) 宜野湾市民間企業等職務経験者を対象とした選考試験の実施状況

実施なし

## 3 職員の給与の状況

### (1) 人件費の状況(普通会計決算)

区 分	住民基本台帳人口 (平成27年1月1日)	歳出額 A	実質収支	人件費 B	人件费率 (B/A)	(参考) 25年度の人件费率
平成26年度	人 96,663	千円 40,427,078	千円 648,260	千円 4,757,244	% 11.8	% 11.7

### (2) 職員給与費の状況(普通会計決算)

区 分	職員数A	給 与 費				1人当たり 給与費(B/A)
		給 料	職員手当	期末手当	計 B	
平成26年度	人 610	千円 1,966,634	千円 350,900	千円 713,025	千円 3,030,559	千円 4,968

(注) 1 職員手当には退職手当を含めていません。

2 職員数は平成26年4月1日現在の人数である。

### (3) 職員の平均給料月額及び平均年齢の状況(平成27年4月1日現在)

区 分	一般行政職		技能労務職	
	平均給料月額	平均年齢	平均給料月額	平均年齢
	280,182円	38.4歳	322,874円	46.7歳

### (4) 職員の初任給の状況(平成27年4月1日現在)

区 分	決定初任給	採用2年経過後 給料月額
一般行政職	大学卒	174,200円
	高校卒	142,100円
技能労務職	高校卒	139,500円
	中学卒	131,500円

### (5) 職員の経験年数別・学歴別平均給料月額の状況(平成27年4月1日現在)

区 分		経験年数10年	経験年数15年	経験年数20年
		一般行政職	大学卒 244,800円	287,150円
	高校卒	198,500円	244,420円	274,900円
技能労務職	高校卒	-円	249,000円	285,500円
	中学卒	-円	-円	-円

(注) 経験年数とは、卒業後直ちに採用され引き続き勤務している場合は、採用後の年数をいうものである。

(6) 一般行政職の級別職員数の状況(平成27年4月1日現在)

区分	1級	2級	3級	4級	5級	6級	7級	合計
標準的な職務内容	主事	主事	主任主事	係長	課長	次長	部長	
職員数	61人	86人	137人	57人	38人	10人	9人	398人
構成比	15.3%	21.6%	34.4%	14.3%	9.5%	2.5%	2.3%	100%

(7) 職員の手当の状況(平成27年4月1日現在)

期末・勤勉手当	区分	6月期	12月期	計	役職加算 職務の級等により 5%~15%加算	
	期末手当(平成26年度支給割合)	1.90月分	2.20月分	4.10月分		
	勤勉手当(平成26年度支給割合)	一月分	一月分	一月分		
	計	1.90月分	2.20月分	4.10月分		
退職手当	区分	自己都合退職		勸奨・定年退職		
	支給率	勤続20年	20.445月分		25.55625月分	
		勤続25年	29.145月分		34.5825月分	
		勤続35年	41.325月分		49.59月分	
		最高限度額	49.59月分		49.59月分	
	平成26年度平均支給額		3,830千円		22,147千円	
	定年前早期退職特例措置		2%~20%加算			
退職時特別昇給		無				
主要 三 手 当	内容		国の制度との異同	国の制度と異なる内容		
	扶養手当	配偶者月額13,000円、その他月額6,500円 ただし、配偶者がいない場合1人については11,000円を支給 16歳から22歳の子1人につき5,000円加算	同	—		
	住居手当	住居を借り受け家賃を支払っている場合に支給 上限月額27,000円	同	—		
	通勤手当	通勤距離が片道2km以上から支給 交通機関利用は定期券等の額 上限月額55,000円 自家用車等使用は距離に応じて月額2,300円~40,000円	異	自家用車等使用は距離に応じて 月額2,000円~24,500円		
地域手当	制度なし					
特殊勤務手当	職員全体に占める手当支給職員の割合(平成26年度)		20.9%			
	支給職員1人当たり平均支給年額(平成26年度決算)		75,428円			
	手当の種類		14種			
	代表的な手当の名称	支給額の多い手当 多くの職員に支給されている手当	徴税及び滞納整理手当 福祉事務従事手当・建築主事手当 消防活動手当・福祉事務従事手当			
時間外勤務手当	25年度支給総額		106,843千円	職員1人当たり平均支給年額	160千円	
	26年度支給総額		110,059千円	職員1人当たり平均支給年額	167千円	

(8) 特別職の報酬等の状況(平成27年4月1日現在)

区分	給料月額等	期末手当	退職手当 (算定方法:任期4年満了の場合)
給料	市長	855,950円	給料月額×在職期間4年×500/100 給料月額×在職期間4年×300/100
	副市長	742,000円	
		(平成26年度支給割合) 6月期 1.40月分 12月期 1.70月分 計 3.10月分	
報酬	議長	479,000円	—
	副議長	426,000円	—
	常任(運営)委員長	409,000円	—
	議員	400,000円	—
		(平成26年度支給割合) 6月期 1.40月分 12月期 1.70月分 計 3.10月分	

(注) 市議会議員の退職手当の支給はありません。

※詳しい内容は、人事課のホームページでご覧になれます。

宜野湾市ホームページ <http://www.city.ginowan.okinawa.jp/>  
各課のページ → 総務部人事課 → 人事課のページ

問合せ：人事課 ☎893-4411

職員の任用、職員数等については・・・人事係 内線333  
職員の給与については・・・給与係 内線329

## 市女団協が市政功労者として表彰されました！



与那城米子会長(後列右端)

7月1日(水)宜野湾市民の日に中央公民館で開催された「市政功労者表彰式典・祝賀会」において、女団協(女性団体連絡協議会)は平成27年度の市政功労者に選ばれました！

女団協が平成21年から平成26年まで継続的に取り組んできた「真栄原新町環境浄化パトロール」では、100件以上あった違法風俗店を一掃するという成果を残しました。

その他にも、女性リーダーの育成および資質の向上を図ることを目的に会員を県外・海外研修に派遣しており、その経験や知識を共有するため研修報告会も行っています。また、被災地への支援活動も実施しました。

今回の受賞はこうしたさまざまな功績が認められたもので、団体の受賞としては実に12年ぶりの快挙となります。

### 女団協加盟団体

- ・市商工会女性部
- ・市婦人連合会
- ・市赤十字奉仕団
- ・翼の会ぎのわん
- ・市母子寡婦福祉会
- ・市レク愛好会
- ・市職員労働組合女性部

## 新たな加盟団体を募集中！

女団協は現在市内の7女性団体により組織されており、豊かで明るい家庭と平和な地域づくりに寄与することを目的に活動しています。女性の活力アップのために、一緒に活動してみませんか？

### 平成26年度特別開催イベント

#### 女団協25周年記念講演会(平成26年11月8日)



女団協 25周年記念として、自分の立場も相手の立場も尊重し心豊かに過ごすための人間関係について地域で考える講演会「みんなのハッピーじのーん」を開催しました。

#### 3市女団協交流会(平成27年2月27日)



3市(宜野湾市・沖縄市・浦添市)の女団協が集い、交流会を開催しました。各団体の活動報告のほか、課題の共有と解決のために活発な意見交換が行われました。

問合せ:市民協働推進課 平和・男女共同係 ☎893-4411 内線421 「お互いに 未来を掴もう 共同参画」

## めがき★ふくふく情報

学び、ふれあい、感じる実践の場  
\*\*\*\*\*

### ★第4回ふくふく講座

結婚・出産を機に仕事を辞めた女性や、これまで続けてきた仕事に節目を感じている、これからどう進もうか?と考えている女性たちへ。ワークを通して自分の魅力に気づき、自身の再発見が自分らしい生き方働き方につながります。あなたの魅力を引き出して新たな一歩を踏み出してみませんか?

#### テーマ..自分の魅力を再発見!!

#### 「わたしにとっての仕事って?」

#### ～女性のキャリア応援講座～

講師:長若 ちい

(キャリアコンサルタント)

日時 9月9日(水)午後7時～9時

場所 男女共同参画支援センター 講堂

対象 関心のある女性の方(市外の方も可能)

受講料 無料

☆受講ご希望の方は事前にお申込みください。

※一時保育の申込締切 8月31日(月)



予約・問合せ

男女共同参画支援センターふくふく

宜野湾市志真志1丁目15番22-2号

電話 896-116116

FAX 896-11219

皆様のご参加をお待ちしています。





普天間2区自治会長の宮里久と書記の安次富奈々子です。普天間2区は市内で一番小さな行政区ですが、地域で支え合っています。毎年色々な行事を行っていますので、みんなで楽しい自治会にしましょう。

# 自治会めぐり

めんそーれ いみそーれ

5

普天間2区自治会  
☎892-2796



## 子ども会エイサー



子ども会のイベントで最も活発なエイサー。地域のお父さんがエイサー指導しています。

## 三世代交流



振興基金を活用して三世代輪投げ大会、多くの参加者で盛り上がりました。

## 寿徳会民舞サークル



毎年恒例の寿徳会によるはごろも祭りの演舞。

## 地域見守り隊



区内の児童の登下校時の見守り活動。子ども達からのあいさつでパワーをいただいています。

りました。大変勉強になりました。ご興味深くご体験などがす。これまでの経験談などがす。発表の内容や。の方面で。から廈門に。られた六十代。の方でした。発表の内容や。これまでの経験談などがす。ご興味深く。大変勉強になりました。



↑中国語コンテスト

中国語コンテストでは、それぞれ自分の故郷の紹介と中国での生活の様子の発表、一芸披露という三つのテーマがあり、故郷の紹介では沖縄の歴史や県民性、おすすめの美食などを紹介しました。一芸披露では授業で学んだ書道や先生と一緒に披露しました。書道は小学生以来触れたことのない文化で、人前で披露するのはとても緊張しました。結果としては、友人や先生方の協力のおかげで三位に入賞することができました。優勝はなんと日本の兵庫から廈門に。られた六十代の方でした。発表の内容や。これまでの経験談などがす。ご興味深く。大変勉強になりました。

## 友好合作都市・中国廈門市より

# ニイハオ! ~その4~

第13期 宜野湾市海外留学生 當間 菜月

催されました。という形で、学校では、留学生の中国語コンテストや、留学生交流会などが開催されました。

●ごあいさつ  
廈門は沖縄と同じように梅雨が明け、季節はずっかり夏になりました。私は六月中旬に大学の授業や学期末の最終テストが終わり、一年間の留学生過程を修了し、夏休みに入りました。留学生生活の締めくくりと

●最後に  
八月の初めには帰国して一年間の留学生生活は終了となりますが、中国での経験を生かしていきけるように頑張りたいと思います。たくさんの方々のご協力のおかげで大きな問題も無く、一年間楽しく過ごすことができました。本当にありがとうございました。

●夏休み  
夏休みは香港や上海、それから友人の地元湖南省の長沙に旅行する予定です。湖南省は中国でも有名な激辛料理の地区ですので、そこでしか味わえないものを体験してみたいと思います。



↑留学生交流会(一段目左から2番目)

●留学生交流会  
留学生交流会では、廈門市集美区の他大学の留学生、さらに地元の小学生たちと集美区の文化を学ぶバスツアーに参加しました。閩南文化の民俗工芸を学んだり、牧場へ行って乗馬体験をしたりと、初めての集美区を経験できました。また、他大学の留学生と交流することで、自身の中国語能力を高めようと思えるいい刺激を受けることができました。

# こみゆにてい見聞録

地域のいろいろな話題を紹介します。

## 日本アマチュアゴルフ選手権大会



7月2日(木)、日本アマチュアゴルフ選手権大会に出場した富本虎希さん(興南高2年、市内在住)が、市役所を訪れました。九州での選手権を突破し勝ち取

った全国大会出場に、富本さんは「目標だった全日本アマチュアゴルフ選手権大会に出場できてうれしい。ひとつでも上位に入れるよう頑張りたい」と語りました。本戦で富本さんは、予選を4位で通過し決勝トーナメントに進出する奮闘を見せました。

## 九州クラブユースサッカー選手権



7月2日(木)、九州クラブユース(U-15)サッカー選手権大会に出場する仲里光貴さんと黒木聖也さん(ともに真志喜中3年)が市役所を訪れました。2人は「サッカーで沖縄から世界に飛び立つことが夢。全国大会に進出できるよう1つでも勝ち進みたい」と語りました。

## ワールドカップに向けて



6月20日(土)と21日(日)、トロピカルビーチで、ビーチサッカー日本代表が、アメリカ代表と親善試合を行いました。

この試合は、7月9日からポルトガルで行われたビーチサッカーのワールドカップへ向けた壮行試合ともなっており、日本は初戦を5-3、2戦目を4-1と連勝し、幸先良いスタートになりました。会場には多くの観客が訪れ、一進一退の白熱する試合展開や、オーバーヘッドキックでのアクロバティックなゴールなどに釘づけになっていました。

## 防火セタ



7月7日(火)、防火教育の一環として野高保育所、シオン幼稚園、はごろも保育園、若竹保育園、ゆうわ保育園の園児たちが宜野湾消防署を訪れました。大川予防課長が「1人でマッチやライターを使わないでください」などと防火を呼びかけた後、園児たちは防火の願いや夢を込めた短冊を署員と一緒に笹へ結びつけました。

## 新教育委員長



7月1日付で、教育委員長として宮城邦子委員が選任され、委員長職務代理者として諸喜田徹委員が就任しました。

これをうけて7月13日(月)に、教育委員が市長を訪問し、就任の報告と教育行政の今後について意見交換が行われました。宮城委員長は「皆さまの意見を聞きながら、宜野湾市の教育がより良くなるよう努めたい」と語りました。

## まちニコ★ちびっこひろめ隊任命式



市社会福祉協議会(普天間朝光会長)の「まちでニコニコあいさつ声かけ運動」の一環として、6月3日から、新小学1年生を対象に、まちニコちびっこひろめ隊任命式を実施しました。大謝名小学校での贈呈式には、まちニコ大使である琉球ゴールデンキングスの岸本隆一選手も参加し、新1年生にまちニコシールが贈呈されました。

## 総理大臣からのメッセージ



7月3日(金)、第65回「社会を明るくする運動」にかかるメッセージが、総理大臣から市長へ、県知事から議長へ、県教育庁から市教育長へ伝達されました。すべての国民が、犯罪や非行の防止や更生について理解を深め、それぞれの立場で力を合わせ、犯罪のない地域社会を築こうとする全国的な運動です。

## オオゴマダラの放蝶

6月24日(水)、いこいの市民パークで、宜野湾ロータリークラブ(城間幹夫会長)がさつき保育園の園児を招き、オオゴマダラの放蝶を行いました。



慰霊の日のある6月に毎年行っており、子どもたちに自然や生命の大切さを感じてもらうことで、平和な社会を築いていきたいという願いが込められています。



## 「絆」芸能まつり



7月12日(日)、市身体障がい者福祉協会(奥間朝彬理事長)による「第6回宜身協 絆 芸能まつり」が中央公民館集会議場で開催され、様々な演目が披露されました。奥間理事長は「芸能まつりを機に、会員一人ひとりのしあわせを図りたい」と語りました。

## 子どもたちを深夜はいかい・飲酒から守ろう



7月17日(金)、「青少年の深夜はいかい防止」「未成年者飲酒防止」県民一斉行動宜野湾市民大会が中央公民館集会議場にて開催されました。意見発表では、小学生、中学生、高校生および保護者の代表が体験をもとに健全な生活、家族の大切さ、非行防止について訴えました。

## オリオンビール株式会社より協賛金贈呈



7月23日(木)、オリオンビール株式会社(嘉手苧義男社長)から、はごろも祭りへの協賛金が佐喜眞市長に贈呈されました。協賛金を手渡した宮里政一常務は「夏は祭りが多い時期。今回のお金をはごろも祭りで有効に活用してもらえれば」と語りました。

## 市建設業者会より協賛金贈呈



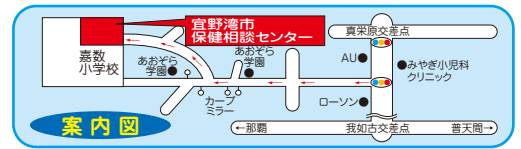
7月9日(木)、市建設業者会(東賢一会長)の皆さんが市役所を訪れ、はごろも祭りへの協賛金を佐喜眞市長に贈呈しました。東会長は「カチャーシー大会や出店で、はごろも祭りに関わることが多い。寄付金を祭りのために有効に使ってもらえれば」と語りました。

防災行政無線放送が屋外放送後24時間以内において確認できます。☎ 896-2401

# 詳しくは、宜野湾市保健相談センターへ

〒901-2215 宜野湾市真栄原1-13-15(嘉数小学校となり)

電話 898-5583(代) FAX 898-5585



1月		2月		3月	
こども	おとな	こども	おとな	こども	おとな
1 (金)	保健相談センターは お休みです。 (12/29 ~ 1/3)	1 (月)	健康相談	1 (火)	ふたば健康相談
2 (土)		ふたば健康相談 こうのとり倶楽部 6-①	健康相談	2 (水)	健康相談
3 (日)			健康相談	3 (木)	1歳6ヵ月児健診
4 (月)	健康相談	4 (木)	1歳6ヵ月児健診	4 (金)	コアラ倶楽部 6-①
5 (火)	ふたば健康相談 こうのとり倶楽部 5-④	5 (金)	健康相談	5 (土)	
6 (水)	3歳児健診	6 (土)		6 (日)	結果説明会
7 (木)	1歳6ヵ月児健診	7 (日)		7 (月)	健康相談
8 (金)	コアラ倶楽部 5-①	8 (月)	健康相談	8 (火)	健康相談
9 (土)		9 (火)	こうのとり倶楽部 6-②	9 (水)	3歳児健診
10 (日)		10 (水)	3歳児健診	10 (木)	のびっこ親子教室
11 (月)	成人の日	11 (木)	建国記念日	11 (金)	コアラ倶楽部 6-②
12 (火)	こうのとり倶楽部 5-⑤	12 (金)	健康相談	12 (土)	
13 (水)	3歳児健診	13 (土)	健康相談 結果説明会	13 (日)	
14 (木)	1歳6ヵ月児健診	14 (日)		14 (月)	健康相談
15 (金)	コアラ倶楽部 5-②	15 (月)	健康相談	15 (火)	ふたば健康相談
16 (土)		16 (火)	ふたば健康相談 こうのとり倶楽部 6-③	16 (水)	健康相談
17 (日)	乳児一般健診	17 (水)	のびっこ親子教室	17 (木)	1歳6ヵ月児健診
18 (月)	健康相談	18 (木)	1歳6ヵ月児健診	18 (金)	健康相談
19 (火)	ふたば健康相談	19 (金)	健康相談	19 (土)	
20 (水)	のびっこ親子教室	20 (土)		20 (日)	春分の日
21 (木)	水中運動教室 (JSS)③	21 (日)	乳児一般健診	21 (月)	乳児一般健診
22 (金)	マンマン教室	22 (月)	健康相談	22 (火)	マンマン教室
23 (土)		23 (火)	こうのとり倶楽部 6-④	23 (水)	3歳児健診
24 (日)		24 (水)	3歳児健診	24 (木)	2歳児歯科検診
25 (月)	健康相談	25 (木)	2歳児歯科検診	25 (金)	健康相談
26 (火)	健康相談	26 (金)	マンマン教室	26 (土)	
27 (水)	3歳児健診	27 (土)	こうのとり倶楽部 6-⑤	27 (日)	
28 (木)	1歳6ヵ月児健診	28 (日)		28 (月)	健康相談
29 (金)	健康相談	29 (月)	健康相談	29 (火)	健康相談
30 (土)				30 (水)	健康相談
31 (日)	集団健診			31 (木)	

- 健康相談(場所:保健相談センター)  
【毎週 火・水曜日】 受付 午前9:00~11:00  
【毎週 月・火・金曜日】 受付 午後1:00~3:00  
※祝日、慰霊の日および12月29日~1月3日は実施していません。
- 集団健診(特定健診・健康診査・がん検診)※要予約  
受付 午前8:00~10:30(場所はお問い合わせください)
- 個別健診(特定健診・健康診査)  
受診期間...4月~平成28年3月(場所:指定する医療機関)
- 結果説明会  
日程等が変更になる場合もございます。詳細はお問い合わせください。

- 子宮頸がん検診(場所:指定する医療機関)  
受診期間...5月18日~平成28年1月末  
※20歳以上の前年度未受診者
- 乳がん検診(場所:指定する医療機関)  
受診期間...5月18日~平成28年1月末  
※40歳以上の前年度未受診者
- 人間ドック・がん検診受診期間(場所:指定する医療機関)  
受診期間...4月~平成28年1月  
※都合により日程を変更する場合があります



☆詳しくは、健診指導係まで!

# ★ 平成27年度 宜野湾市健康カレンダー(10月~3月) ★



10月		11月		12月					
こども	おとな	こども	おとな	こども	おとな				
1 (木)	1歳6ヵ月児健診	1 (日)	集団健診	1 (火)	ふたば健康相談 こうのとり倶楽部 5-① 健康相談				
2 (金)		2 (月)	健康ステップアップ教室② 健康相談	2 (水)	3歳児健診 健康相談 集団健診				
3 (土)		3 (火)	文化の日		3 (木)	1歳6ヵ月児健診 結果説明会			
4 (日)		4 (水)	3歳児健診	健康相談	4 (金)	健康相談			
5 (月)	健康相談	5 (木)	1歳6ヵ月児健診	集団健診 水中運動教室(JSS)⑧	5 (土)				
6 (火)	ふたば健康相談 こうのとり倶楽部 4-① 健康相談	6 (金)	コアラ倶楽部 4-①	健康相談	6 (日)	結果説明会			
7 (水)	3歳児健診 健康相談	7 (土)		男性料理教室④	7 (月)	健康ステップアップ教室⑥ 健康相談			
8 (木)	のびっこ親子教室 水中運動教室(JSS)⑤	8 (日)			8 (火)	こうのとり倶楽部 5-② 健康相談 結果説明会			
9 (金)	健康相談	9 (月)		健康ステップアップ教室③ 健康相談	9 (水)	1歳6ヵ月児健診 健康相談			
10 (土)	はごろもウォーキング大会		10 (火)	のびっこ親子教室 健康相談 集団健診	10 (木)	のびっこ親子教室			
11 (日)		11 (水)	3歳児健診	健康相談	11 (金)	健康相談			
12 (月)	体育の日		12 (木)	1歳6ヵ月児健診	水中運動教室(JSS)⑨	12 (土)			
13 (火)	こうのとり倶楽部 4-② 健康相談	13 (金)	コアラ倶楽部 4-②	健康相談	13 (日)				
14 (水)	3歳児健診 健康相談	14 (土)			14 (月)	健康ステップアップ教室⑦ 健康相談			
15 (木)	2歳児歯科検診	15 (日)			15 (火)	ふたば健康相談 こうのとり倶楽部 5-③ 健康相談			
16 (金)	健康相談	16 (月)		健康ステップアップ教室④ 健康相談	16 (水)	3歳児健診 健康相談			
17 (土)	男性料理教室①	17 (火)	ふたば健康相談	健康相談	17 (木)	2歳児歯科検診			
18 (日)	集団健診	18 (水)		健康相談	18 (金)	健康相談			
19 (月)	健康相談	19 (木)	2歳児歯科検診	水中運動教室(JSS)⑩	19 (土)				
20 (火)	ふたば健康相談 こうのとり倶楽部 4-③ 健康相談	20 (金)		健康相談	20 (日)	乳児一般健診			
21 (水)	1歳6ヵ月児健診 健康相談	21 (土)			21 (月)	健康ステップアップ教室⑧ 健康相談			
22 (木)	水中運動教室(JSS)⑥	22 (日)	乳児一般健診	結果説明会	22 (火)	マンマン教室 健康相談			
23 (金)	健康相談	23 (月)	勤労感謝の日		23 (水)	天皇誕生日			
24 (土)	男性料理教室②	24 (火)		健康相談	24 (木)				
25 (日)	乳児一般健診	25 (水)	3歳児健診	健康相談	25 (金)	健康相談			
26 (月)	健康ステップアップ教室① 健康相談	26 (木)	1歳6ヵ月児健診		26 (土)				
27 (火)	こうのとり倶楽部 4-④ 健康相談	27 (金)	マンマン教室	健康相談	27 (日)				
28 (水)	3歳児健診 健康相談	28 (土)			28 (月)	健康相談			
29 (木)	水中運動教室(JSS)⑦	29 (日)			29 (火)	保健相談センターは お休みです。 (12/29 ~ 1/3)			
30 (金)	マンマン教室 健康相談 結果説明会	30 (月)		健康ステップアップ教室⑤ 健康相談	30 (水)				
31 (土)	こうのとり倶楽部 4-⑤ 男性料理教室③				31 (木)				

### ☆各種健診(場所:保健相談センター)

- 乳児一般健診  
受付 午前9:00 ~ 11:00  
午後1:00 ~ 2:45
- 1歳6ヵ月児健診  
受付 午後1:15 ~ 2:30
- 3歳児健診  
受付 午後1:15 ~ 2:00
- 2歳児歯科検診  
受付 午後1:15 ~ 2:45

### ☆各種教室(場所:保健相談センター)

- ふたば健康相談(母子相談)  
受付 午前10:00 ~ 11:00
- マンマン教室・コアラ倶楽部  
受付 午後1:30 ~
- こうのとり倶楽部  
受付 午後1:30 ~



☆詳しくは、すこやか親子係まで!

### ☆予防接種

- 個別接種(場所:各指定医療機関) ヒブ、小児肺炎球菌、四種混合、BCG、MR、水痘、日本脳炎、不活化ポリオ、子宮頸がん  
※対象年齢に達していれば、通知がなくても接種できます。

☆詳しくは、  
予防係まで!

- 健康ステップアップ教室(場所:保健相談センター) 午後1:30~4:00  
健康づくりには欠かせない食事と運動に関する知識や技能が学べます。
- 水中運動教室  
JSS(沖縄中央)スイミングスクール 午前10:00~12:00

☆詳しくは、  
健康推進係まで!

## 栄養・お口の健康教室

見落としがちな口腔の健康ケアと、簡単な栄養講話・調理実習を交えた3回シリーズ教室です。日頃の食生活について見直してみませんか？

### 日時

【口腔】 9月30日(水) 10:00~12:00

【栄養】 10月7日(水)、14日(水) 10:00~13:00

**場所** 男女共同参画支援センターふくふく(1階調理室)

### 対象

市内在住の65歳以上で、介護認定を受けていない方

**受講料** 無料 **定員** 16名

**申込期間** 8月24日(月)~9月11日(金)

**問合せ：介護長寿課 ☎893-4411 内線183-206**

## 65歳からの筋力トレーニング「がんじゅうアップ教室」

いつまでも元気でいるために自宅でできる筋力トレーニング運動と健康に役立つ知識を学ぶ教室です。認知症予防にも効果がある運動を取り入れました！

**日時** 9月4日(金)~11月20日(金) 毎週金曜日

(全12回、10:00~12:00)

**場所** 勤労青少年ホーム

### 対象

・市内在住の65歳以上で介護認定を受けていない方

・医師からの運動制限のない方

(医師からの意見書を出していただくこともあります)

・原則として教室全日程に参加できる方

**受講料** 無料(送迎なし)

**定員** 20名

**申込期間** ~8月21日(金)

※窓口または電話で受付後、申込書をご提出ください。

※応募多数の場合は新規の方を優先に抽選を行います。

**問合せ：介護長寿課 ☎893-4411 内線206・207**

## 平成27年度「はごろも長寿大学 5期生」

いくつになっても学ぶ「楽しさ」や「喜び」は尽きないものです。仲間との交流を図りながら認知症発症を予防し、自らの知識や経験を活かした生き方を学んでみませんか？専門家による講話とレクレーションや課外活動まで学び体験できます。

**日時** 10月3日(土)~平成28年1月30日(土) 毎回土曜日

(全15回、9:00~12:00)

**場所** 沖縄国際大学 厚生会館4階大ホール

### 対象

市内在住の65歳以上の方で介護認定を受けていない方

**定員** 40名

**受講料** 無料(教材費等の一部自己負担あり、送迎なし)

**申込期間** ~9月4日(金)

※窓口または電話で受付後、申込書をご提出ください。

※応募多数の場合は新規の方を優先に抽選を行います。

**問合せ：介護長寿課 ☎893-4411 内線206・207**

## 健康相談 (保健相談センター ☎898-5583)

毎週月・火・金曜日(祝日を除く) 13:00~15:00

毎週火・水曜日(祝日を除く) 9:00~11:00



## 健康・福祉のコーナー

### ウォーキングday

「ウォーキングをしてみたい」「一人ではなかなか続かない」「今年こそはダイエット」と思っているあなた！私たち健康づくり推進員と一緒に楽しくウォーキングしませんか？

**日時**(毎月第2月曜日)

9月14日(月) 9:00~(受付不要、荒天中止)

**場所** いこいの市民パーク 管理事務所前 東屋

**対象** 市内在住の運動制限のない方(年齢の制限なし)

**内容** ・ストレッチ ・美らがんじゅう体操 ・ウォーキング

※帽子、飲み物をご持参ください。

**問合せ：健康増進課(保健相談センター) ☎898-5583**

## 平成28年度福祉振興基金事業の実施団体募集

~みんなで住みよい地域をつくっていきませんか?~

地域福祉計画の目標とする地域社会の実現に向けて「在宅福祉の向上」「健康・生きがいづくり」「ボランティア活動の推進」などの地域活動を行う団体に、宜野湾市福祉振興基金事業補助金交付要綱に基づき事業費助成を行います。

**申請期間** 9月1日(火)~9月30日(水)

### 申し込み、結果通知

事業概要、予算内容等を明記した「事業計画申込書」を担当課に提出していただきます。その後、運営委員会にて事業内容の審査を行い、事業採択された団体に通知します。

**問合せ：福祉総務課 ☎893-4411 内線129**

## がんじゅう~広場

65歳以上の方に健康づくり教室を開催しております。肩こり・膝痛などでお困りの方、専門のスタッフと一緒に自宅でできる体操(動作法)を用いて正しい姿勢を学び痛みの緩和や予防を図ります。

**実施日** 毎週金曜日 10:00~12:00(9:00受付開始)

**場所** 老人福祉センター **受講料** 無料 ※申込不要

**問合せ：介護長寿課 ☎893-4411 内線206**

## 臨時福祉給付金 申請期限12月28日まで

7月下旬に申請書等を送付しました。まだ手続きを行ってない方は、お早めに申請をお願いします。

### 対象

平成27年1月1日宜野湾市に住民票のある方

平成27年度の市民税(均等割)非課税の方

※課税者の被扶養者、生活保護受給者は対象外

### 申請方法

返信用封筒で返送、または窓口(市役所2階大ホール)へ提出

### 必要書類

①申請書(押印してください) ②本人確認書類(運転免許証・健康保険証・パスポート等)の写し ③受取口座の通帳の写し(口座番号・名義を確認します)

※外国人の方は在留カードの写しも必要です。

※申請書の記入漏れ・必要書類の提出がないと、給付金の支給ができない場合や遅れるおそれがあります！

**子育て世帯臨時特例給付金の申請は12月1日(火)まで**

**問合せ：臨時福祉給付金・子育て世帯臨時特例給付金担当 ☎893-4411 内線371・375・376**



# 第9回 宜野湾市 はごろもウォーキング大会



10月10日(土) 15:45集合 16:00スタート

今年はサンセットウォーキング!  
夕日を見ながら、気持ちのいい汗を  
流しましょう!



## 参加者募集

**定員** 800名

**集合場所** 市立体育館前

**コース** 海浜公園周辺 約2.5km

**申込期間** 9月7日(月)～9月17日(木)

※定員に達し次第締め切り ※当日の申し込みはできません。

**申込方法** 申込用紙を投函箱、FAX、郵送、保健相談センター  
に持参、または市ホームページから申込

※申込用紙は市役所、保健相談センター、市民会館、各自治会等で  
配布します。

※投函箱は市役所、保健相談センター、市民会館にあります。

※10月9日(金)13:00～21:00、10月10日(土)13:00～15:30に、市立体育館でゼッケンを配布します。

※コース上に給水所はありません。飲み物をご持参ください。※雨天時に備え、各自雨具等のご準備をお願いします。

問合せ：健康増進課（保健相談センター） ☎898-5583 FAX☎898-5585

## CSP (コモンセンス・ペアレンティング) 講座

子育てには楽しい事が多くありますが、しつけをしようとするとなかなか言うことを聞いてくれず、つつい大声になってしまうこともよくあることでしょう。

この講座では、アメリカの児童施設ボーイズタウンで開発された、怒鳴ったり叩いたりせずに、教えるという肯定的なしつけ方法(CSP)について学びます。

また講座内では、ビデオやロールプレイング等を通して、子育てに関する技術を保護者の方々に習得してもらい、より良い親子関係が築いていけることを目指します。

前回開催した際には、参加された方々から「習ったことを実践してみるとスムーズにきました」「子ども目線で話すことで、気づいてくれるようになりました」などのご感想をいただき、好評を得ました。日頃、子育てに奮闘中のお父さん、お母さん、楽しく子育てをするために、どのような関わりができるのか、一緒に方法を考えてみませんか。子育てのヒントがたくさん詰まっていますよ。この機会に、ぜひご参加ください♪



**講座日程** ※時間は全日程10:30～11:40(70分)

① 9月10日(木)	わかりやすいコミュニケーション
② 9月17日(木)	良い結果・悪い結果
③ 9月24日(木)	効果的な誉め方
④ 10月1日(木)	予防的教育法
⑤ 10月8日(木)	※予備日

**場所** 宜野湾市男女共同参画支援センター ふくふく

**対象** 宜野湾市在住の子育て中の方(主に未就学児)

※全4回の講座を受講できる方が対象です

**定員** 12名

(申込が定員を超えた場合は、抽選の上受講者を決定しますので、あらかじめご了承ください。)

**受講料** 無料

**申込期間** 9月2日(水)まで

**受講決定** 9月4日(金) 決定者のみに電話連絡

**申込方法** 電話で申込

◎その他、託児サービスなどの詳細につきましてはお問い合わせください。

申込み・問合せ：宜野湾市要保護児童対策地域協議会（じのーんキッズ安心ネット）  
児童家庭課（家庭児童相談室） ☎898-4411 内線285

**子育てガイド(9月) ☎898-5583**

母子関係の健診・教室 (場所: 宜野湾市保健相談センター)		受付時間
乳児一般健診	27日(日)	9:00~11:00 13:00~14:45
1歳6ヵ月児健診	3日(木)・10日(木)・24日(木)	13:15~14:30
2歳児歯科検診	17日(木)	13:15~14:45
3歳児健診	2日(水)・9日(水)・30日(水)	13:15~14:00
ふたば 母子健康相談	1日(火)・15日(火)	10:00~11:00
マンマン教室 (離乳食教室)	29日(火)	13:30~
のびっこ 親子教室	8日(火)	時間等は、 お問合せください
このとり倶楽部 (両親学級)	1日(火)	13:30~
コアラ倶楽部 (育児学級)	4日(金)・11日(金)	13:30~

健康・福祉だより



**子育て・教育のコーナー**

**児童センター・NHK共催企画  
もっと触れてねNHK!**

NHK沖縄放送局と共催で、親子を対象としたミニイベントを開催します。イベントでは、沖縄放送局大人気キャラクター「さあたあちゃん」との記念撮影や「ポコポッテイト」キャラクターぬいぐるみとの触れ合いなど、他にもさまざまな催し物を予定しています。親子そろって、ぜひご参加ください。

**日時、場所**

9月9日(水) 10:00~12:00 (我如古児童センター)  
9月11日(金) 10:00~12:00 (大山児童センター)

**対象**

0~5歳のお子さん(保護者同伴)

**イベント内容**

- ①番組・イベント紹介
- ②「ポコポッテイト」キャラクターぬいぐるみと触れ合いタイム
- ③さあたあちゃんと記念撮影
- ④ぬりえタイム
- ⑤その他



NHK沖縄マスコットキャラクター  
さあたあちゃん

問合せ：保育課 ☎893-4411 内線461

**市民図書館ガイド(9月) ☎897-4646**

<定例おはなし会> 1階 おはなしのくに  
5日(土) 15:30 としょかんのおにいさん・おねえさん  
12日(土) 14:00 おはなしの木の家  
16日(水) 16:00 読み聞かせサークル「ムク」  
<資料特別整理期間(蔵書点検)のお知らせ>  
9月17日(木)~10月1日(木)は蔵書点検のため休館です。

**五児童館ガイド(9月)** 各行事については申込が必要なため、各児童センターまでお問い合わせください。

大山児童センター TEL・FAX 890-0015		
日にち	行事名	時間
4日(金)	軽スポーツ	16:00~17:00
7日(月)~9日(水)	ぬりえ大会	下校時~17:30
12日(土)	クッキング	15:00~16:30
14日(月)	折り紙あそび、着付け教室	15:30~17:00
15日(火)、16日(水)	敬老の日プレゼント作り	下校時~17:00
19日(土)	映写会	14:00~16:00
24日(木)	お手玉あそび	10:30~12:00
24日(木)	キッズレザ	13:00~16:00
25日(金)	しぎん・紙芝居	16:30~17:00

新城児童センター TEL・FAX 892-8888		
日にち	行事名	時間
2日(水)	カブラあそび	15:30~17:00
3日(木)	一輪車検定	16:00~17:00
4日(金)	着付け・おりがみ教室	15:30~17:00
8日(火)	おてだまあそび	16:00~17:00
9日(水)	映写会	15:30~17:00
14日(月)	紙しばい&しぎん読み聞かせ	16:00~17:00
16日(水)	プレゼント作り	15:30~17:00
18日(金)	軽スポーツ	16:00~17:00
24日(木)	手作り教室	15:30~17:00
25日(金)	おいしいちゃん★おばあちゃんとおそぼう!!	16:00~17:00
29日(火)	避難訓練	16:30~17:00

赤道児童センター TEL・FAX 892-3397		
日にち	行事名	時間
14日(月)	敬老の日プレゼント作り	10:00~12:00
	シネマ★あかみち	13:30~15:30
28日(月)、29日(火)	ガーデニング	16:00~17:00

我如古児童センター TEL・FAX 897-6767		
日にち	行事名	時間
3日(木)	軽スポーツ	16:30~17:30
7日(月)	一輪車検定	16:30~17:30
17日(木)、18日(金)	敬老の日プレゼント製作	16:30~17:30
26日(土)	わくわくクッキング	14:00~16:00

大謝名児童センター TEL・FAX 897-4117		
日にち	行事名	時間
7日(月)	映写会	16:00~17:45
12日(土)	映写会	14:00~17:00
16日(水)	おてだま教室	16:00~17:00
18日(金)	じゃんけんぼんへGO	15:30~16:30
30日(水)	チャレンジ	16:00~17:45

**移動じどうかん じゃんけんぼん(9月)以下の公民館で行います。**

野1区 24日(木) 野3区 30日(水) 普1区 11日(金)・25日(金) 普3区 9日(水) 宜野湾 7日(月)  
長田 10日(木) 我如古 4日(金) 真栄原 2日(水)・16日(水) 嘉数 3日(木)・17日(木)  
真志喜 14日(月)・28日(月) 嘉数ハイツ 18日(金)

時間：14:00~17:30 (長田は15:00~17:30、我如古は14:00~17:00)

●じゃんけんぼん 問合せ：我如古児童センター ☎897-6767



# はくぶつかんの部屋 27



地域に学ぶ、わらば〜体験じゅく

活動にも力を入れていきます。今回は、その活動の一環として宜野湾市立博物館が行っている「わらば〜体験じゅく」についてご紹介します。

「わらば〜体験じゅく」とは、市内在住の小学5・6年生の30名を対象に開いている体験教室です。当館が開館した1999年から毎年開催しており、今年で第16回を迎えます。これまでに、約450名の子ども達を送り出して、お、なんとその中には、現在、当館で働く卒業生もおります。

わらば〜体験じゅくは、日常生活では関わることの少ない、郷土の自然や文化などの体験を通して地域の特徴を学ぶことを目的としています。また、1年間を通して体験学習を行うことで、他校、異学年のじゅく生同士で交流し、仲間と協力することの大切さを学ばねらいもあります。さらに、地域の方々を中心に講師を依頼することで、地域と博物館の連携を図ります。

博物館には、さまざまな資料を集めて、保管し、展示・公開する役割があります。それだけでなく、調査研究の成果を紹介する社会科学習や市民講座といった教育普及

体験じゅくでは、本市の特産品である大山の田イモの植付けや収穫、喜友名の石獅子群巡りなどを行っています。そして、ウシとふれ合おうという体験では、かつて宜野湾で娯楽の一つとしてにぎわいをみせた闘牛について、実際にウシとふれ合いながら学ぶ内容となっております。毎年多くの参加希望者がおり、子ども達の地元の自然や文化への関心が高いように感じ、嬉しく思います。わらば〜体験じゅくでは、宜野湾市の将来を担う子ども達が、色々な体験をして成長する姿を見守りたいと考えております。



↑闘牛の背中に乗って記念撮影



↑大山で田イモの収穫

企画展開催中

「宜野湾 戦後の復興とへらこ」

9月6日(日)まで、入館無料

【お問合せ】

市立博物館 ☎8070-09317

## 茶

# はくぶつかんの部屋

136

### 市指定文化財「第1号」!

夏の暑い日々、「水」は、飲み水、水浴びなどで、私たちがリフレッシュさせてくれます。現在は水道の蛇口から、いくらでも水を使うことができますが、昔の人々にとって水は「汲む」もので、たいへん貴重でした。

地形や地質の特徴から宜野湾市は地下水が豊富で、消滅したものを含めると100を超える湧水が確認されています。湧水とは、地下水が自然の状態で湧き出している場所であり、また、湧き出している水を指します。方言では「カー」といいます。

写真は「我如古ヒージャーガー」です。「ヒージャー」というと、方言の山羊を想像してしまいましたが、この場合の「ヒ



▲我如古ヒージャーガー 降り口には現在、手すり付きの階段が設置され、当時の人々の利用の様子が描かれた案内板もあります。

「ヒージャー」は「樋川」のことで、水の湧き口に樋をかけて導く形式のことをいいます。1892(明治25)年、区出身の優れた石工2名の指導により、区民総出で、半年かけて造られた湧水と伝えられます。

この湧水のすばらしさは湧き水のみでなく、建造物としての文化的価値にあります。注目に値するのはカミソリも入らないほど精巧に噛み合う「あいかた積み」や岩盤を削って造られている石畳道の石造り技術です。そのため他の文化財に先んじて、1976(昭和51)年に市指定文化財「第1号」に指定されました。都市の喧騒の中にひっそりとあるこの空間は、我如古公民館の裏手にあります。かつては、飲み水や洗濯等の生活用水として利用され、情報交換の場としてぎわっていたことでしょう。

古来より、人々はまず、水のある所に集落を形成しました。水にはセジ(霊力)があるとされ、正月の若水(ワカミジ)、産湯など人生の節目や、行事の際に拝まれてきました。樋口から流れる水音を聞いていると、当時の人々の声が聞こえてくるようです。生命の源であり、先人が大事にしてきた湧水をこれからも守っていききたいものです。

「宜野湾市史」への問合せ

市立博物館 ☎8070-09317

# 平成27年度税制改正について

平成27年度税制改正に伴い、宜野湾市税条例の改正を行いました。主な改正点は下記のとおりです。詳しくは、市ホームページをご覧ください。

## ■個人住民税における住宅ローン減税の適用期限の延長

所得税の住宅借入金等特別控除の適用を受けている方で、所得税から控除しきれなかった住宅借入金等特別控除可能額がある方の市・県民税への適用期限が、平成31年6月30日まで1年半延長されました。

さらに平成26年4月以後に居住を開始した方で特定取得に該当する場合の控除限度額が136,500円に引き上げられます。

※「特定取得」とは、住宅の対価の額又は費用に含まれる消費税等の税率が8%又は10%で住宅を取得することです。

	居住開始	控除内容
従来	平成12～18年、平成21～25年	① 所得税の住宅借入金控除可能額のうち所得税において控除しきれなかった部分。 ② 所得税の課税総所得金額等 × 5% 上記の①、②のうち小さい方が控除額となります。(最高97,500円)
拡充	平成26年1月～平成31年6月(特定取得以外) 平成26年1月～平成31年6月(特定取得)※	① 所得税の住宅借入金控除可能額のうち所得税において控除しきれなかった部分。 ② 所得税の課税総所得金額等 × 7% 上記の①、②のうち小さい方が控除額となります。(最高136,500円)

## ■個人の市民税の寄附金控除に係る申告の特例等

確定申告を必要とする現在の仕組みに、税法上の特例を創設し、確定申告不要な給与所得者等がふるさと納税を行う場合はワンストップで控除が可能になりました(ふるさと納税を受けた市町村から居住する市町村へ通知する仕組みの導入)。また、ふるさと納税に係る特例控除額の上限を所得割額の1割から2割に引き上げることになりました。

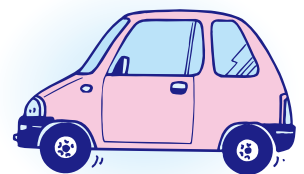
## ■軽自動車税の税率について

原動機付自転車および二輪車等の税率を平成28年4月から引き上げます。

車種区分		平成27年度	平成28年度～	車種区分		平成27年度	平成28年度～
原動機付自転車	50cc以下	1,000円	2,000円	軽二輪(125cc超250cc以下)	2,400円	3,600円	
	50cc超90cc以下	1,200円	2,000円	小型二輪(250cc超)	4,000円	6,000円	
	90cc超125cc以下	1,600円	2,400円	小型特殊自動車(農耕作業用)	1,600円	2,400円	
	ミニカー	2,500円	3,700円	小型特殊自動車(その他のもの)	4,700円	5,900円	

最初の新規検査から13年を経過した三輪以上の軽自動車については、概ね20%の重課税率が適用されます。

車種区分		平成27年3月31日までに登録した車両	平成27年4月1日以後に登録した車両	最初の新規検査から13年を経過した車両
四輪以上	乗用	自家用	7,200円	10,800円
		営業用	5,500円	6,900円
	貨物用	自家用	4,000円	5,000円
		営業用	3,000円	3,800円
三輪		3,100円	3,900円	4,600円



平成28年度は、一定の環境性能を有する四輪車等について、その燃費性能に応じたグリーン化特例(軽課)の規定が設けられます。

### 軽乗用車・三輪

区分	電気自動車等	平成32年度燃費基準+20%達成車	平成32年度燃費基準達成車
自家用	2,700円	5,400円	8,100円
営業用	1,800円	3,500円	5,200円
三輪	1,000円	2,000円	3,000円

### 軽貨物車

区分	電気自動車等	平成27年度燃費基準+35%達成車	平成27年度燃費基準+15%達成車
自家用	1,300円	2,500円	3,800円
営業用	1,000円	1,900円	2,900円

## ■減免の申請期限について

市民税、固定資産税および軽自動車税等の減免について、申請期限を「納期限前7日」から「納期限」に改正しました。

## ■たばこ税の税率について

地方たばこ税について、旧3級品の製造たばこに係る特例税率が段階的に廃止されます。この改正は平成28年4月1日から実施されますが、激変緩和等の観点から平成31年4月1日まで4段階に分けて経過措置が講じられます。

問合せ: 税務課 ☎893-4411 内線221～223

# みんなの国保

～国民健康保険財政を考えよう～

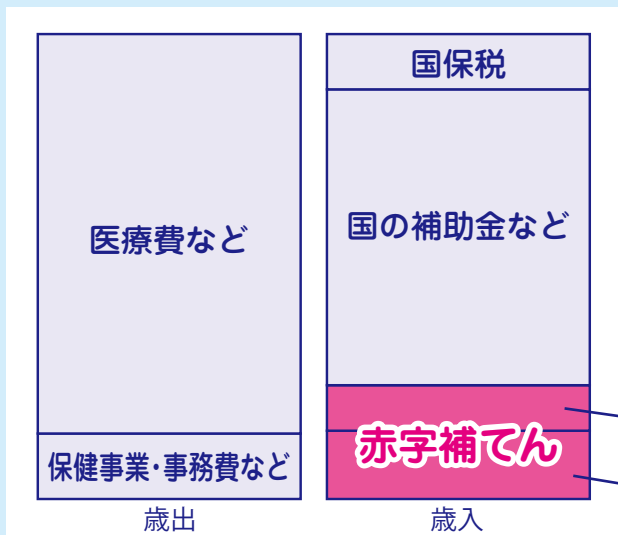
国民健康保険は、職場などの医療保険に加入していない全ての方が加入する保険で、病気やケガなど医療にかかる際の負担を少なくし、誰でも健康で生き生きと暮らす社会を形成しています。

しかしながら、国民健康保険の財政はとても厳しい運営を余儀なくされており、制度を維持することが非常に難しくなっています。みんなで国保を考えてみましょう。



国保ご当地キャラクター  
けんこうくんとあんしんちゃん

## ■平成27年度国保の予算（145億6,462万3千円）



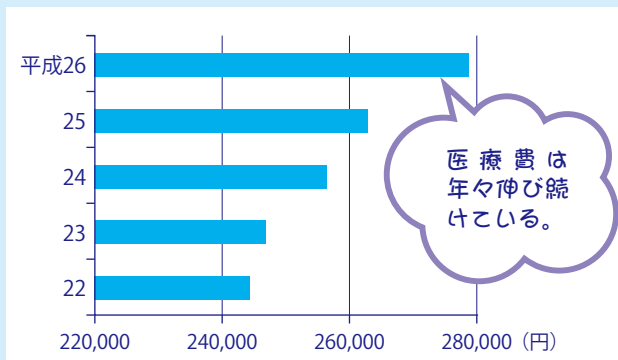
- 歳出における医療費は被保険者の高齢化、医療の高度化等により、年々伸び続けています。
- 歳入は国の補助金等が大部分を占めていますが、国保税は被保険者数の減に伴い減少傾向です。
- 国保税、補助金等でまかなえない部分を一般会計からの法定外繰入や歳入欠かん補填収入で補う状況です。

**10億6,839万9千円**

一般会計法定外繰入金 4億1,097万2千円

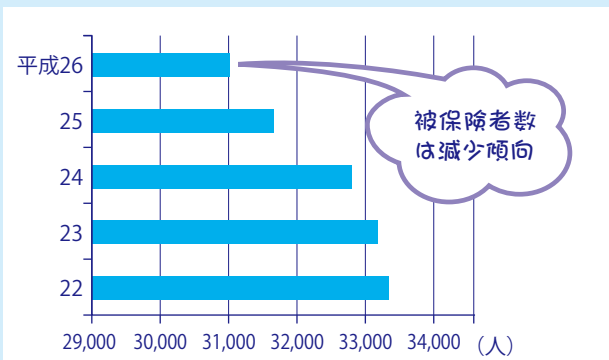
歳入欠かん補填収入 6億5,742万7千円

## ■一人あたりの医療費



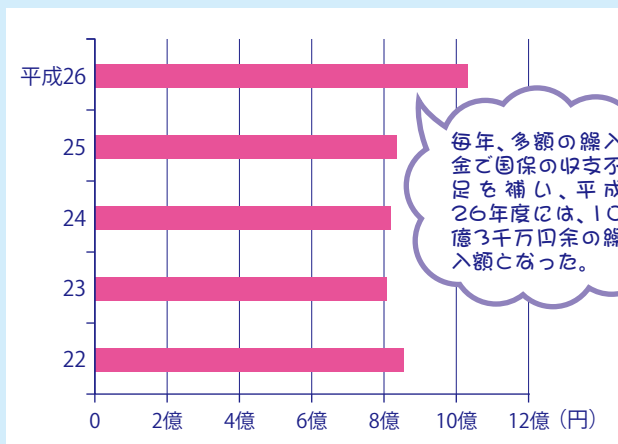
医療費は年々伸び続けている。

## ■被保険者数（年度平均）



被保険者数は減少傾向

## ■一般会計繰入金（法定外）



毎年、多額の繰入金で国保の収支不足を補い、平成26年度には、10億3千万円余の繰入額となった。

## 平成30年度から県と市町村の共同運営に変わります

国民健康保険における様々な課題に対応するため、平成27年5月、改正国保法が公布されました。平成30年度からはこれまで市町村ごとに運営されていた国保の運営が県との共同運営になります。県と市町村の役割については、今後も引き続き協議することとされています。

## 還付金詐欺にご注意ください!!

市内において、医療費などの還付金の払い戻しについてATMまで案内し、現金を振り込ませようとする不審な電話が相次いでいます。不審と感じた場合は、市役所の担当窓口へ直接お問い合わせいただくか、宜野湾警察署へご相談ください。

問合せ：国民健康保険課

☎893-4411 内線155



あなたにも、マイナンバー。  
はじまります。

## マイナンバー

### マイナンバー制度とは

マイナンバー（個人番号）とは国民一人ひとりがつ12桁の番号です。マイナンバーは、社会保障・税・災害対策の分野で個人の情報を適切かつ効率的に管理するために活用されます。

### <マイナンバー制度 3つのメリット>

マイナンバーは、安心・安全な仕組みで各機関が分散管理する個人情報をつなぐ役目を果たします。これによって国や地方公共団体等での情報連携が可能になり、さまざまなメリットをもたらします。

- 1 行政の効率化 2 市民(国民)の利便性の向上 3 公平・公正な社会の実現

### ○個人番号カードの発行がはじまります。

10月からすべての市民(国民)のみなさまにマイナンバーを通知するカード（通知カード）が郵送されます（外国籍でも住民票がある方は対象となります）。個人番号カードは、申請により、平成28年1月から順次無料で交付されます。通知カードはマイナンバーを申請窓口で確認するための大切な書類です。また、マイナンバーは原則、生涯同じ番号を使い続けていただき、自由に変更はできませんので、通知カードは大切にしてください。

通知を確実に受け取りいただくために、今のお住まいと、住民票の住所が異なる方は、お住まいの市町村に、住民票の異動をお願いします。

### マイナンバーQ&A

Q マイナンバーはどのような場面で利用するの？

A 社会保障、税、災害対策の分野で利用されます。年金・雇用保険・医療保険の手続きや生活保護・福祉の給付、税の確定申告の手続きなど、法律で定められた事務に限って、マイナンバーが利用されます。

また、税や社会保障の手続きで事業主や証券会社、保険会社が個人に変わって手続きを行う場合もあり、勤務先や金融機関にマイナンバーの提出を求められる場合があります

Q 個人番号カードは何に使えるの？

A 個人番号カードはICチップのついたカードで、e-Tax等の電子申請が行える電子証明書も搭載されます。顔写真もあり、本人確認のための身分証明書として使用できます。

Q よく「国が個人情報を一元管理する」と言われますが本当？

A 違います。個人情報の管理は今まで通り各機関で行い、必要な情報を必要な時だけやりとりする「分散管理」の仕組みを採用しています。マイナンバーをもとに特定の機関に共通のデータベースを構築することではなく、個人情報がまとめて漏れるようなこともありません。

Q 海外のようになりすましが多発することはありますか？

A 海外のなりすまし事案は番号のみでの本人確認や、番号に利用制限がなかったことなどが影響したと考えられます。日本のマイナンバー制度では、厳格な本人確認の義務付けや利用範囲の法律での限定、罰則の強化などの措置を講じています。

### <マイナンバー制度に関するコールセンターの設置>

【日本語窓口】0570-20-0178<全国共通ナビダイヤル>

【外国語窓口】0570-20-0291<全国共通ナビダイヤル>

【営業時間】平日9:30～17:30（土日祝日・年末年始を除く）

詳しくは

社会保障・税番号制度

検索

広報資料元：「内閣官房社会保障改革担当室」

問合せ:IT推進室 番号制度担当 ☎893-4411 内線378・271

## 国 勢 調 査

平成27年10月1日、5年に1度の国勢調査が全国一斉に実施されます。

### 国勢調査とは？

日本国内に住む「すべての人と世帯」を対象とした、最も基本的で重要な統計調査です。調査結果は国や地方公共団体の各種行政施策の基礎資料として利用させるほか、民間企業や大学・研究所等でも幅広く活用されています。

### 調査の回答方法は？

今回の調査から、インターネットを利用してパソコンやスマートフォンから回答できる「オンライン調査」と従来の「紙の調査票」のいずれかの方法で回答できます。

### オンライン調査ってどうやるの？

調査員が9月上旬に各世帯を訪問し、オンライン調査「IDコード」と「操作ガイド」の資料を配布します。操作ガイドに沿って「国勢調査オンライン窓口」にアクセスし配布された「IDコード」を入力してログインします。ログイン後は、画面案内に沿って10月1日（木）現在の世帯の状況を入力し、回答データを送信して調査終了です！

### 紙の調査票で回答する場合は？

紙の調査票を希望する世帯、または当初オンライン調査を希望したが回答できなかった世帯に対して、9月下旬に調査員が再度訪問し紙の調査票を配布します。



問合せ:企画政策課 統計係 ☎893-4411 内線406・408

## 宜野湾市からのお知らせ、行政情報



**FM21 (76.8MHZ)**  
毎週金曜日 AM10:20～10:30  
**FM ニライ (79.2MHZ)**  
毎週土・日曜日 AM9:40～10:00

### (第2期) 墓地(保留地) 販売案内

**販売する保留地** 宇地泊第二土地区画整理事業地区内  
(1筆) 72街区6画地 種別/ 墓地  
**面積** 283.98㎡(85.9坪)  
**処分価格** 31,237,800円 **販売方法** 公開抽選  
**抽選参加申込受付期間・場所**  
～8月28日(金) 別館3階 市街地整備課  
**抽選日時・場所** 9月18日(金)16:00 別館3階第一会議室  
※申込は1法人および1世帯1人に限ります。  
宜野湾市ホームページにて保留地販売案内掲載中

申込み・問合せ：市街地整備課 ☎893-4411 内線558

### 水道料金納付書記載内容の変更について

7月郵送の水道料金納付書より、個人情報の漏えいを発生させるリスクを軽減させるため、納付書の水道局控と取扱店控部分に記載されています**お客さまの「住所、氏名」の箇所を「平成〇〇年〇〇月分」に変更し送付します。**お客さま控の部分には内容の変更はございません。

問合せ：水道局 業務課 ☎892-3352

### 119番通報の受け手が 沖縄県消防指令センターへと変わります！

10月23日(金)より、市消防署で受付けていた119番通報が、嘉手納町の「沖縄県消防指令センター」へ変わります。  
**消防車・救急車の出動は？** 消防車・救急車の出動は、これまでどおり宜野湾市内を管轄する、野嵩・我如古・真志喜の消防署から出動します。  
**119番の通報方法は？** 119番通報の方法は、これまでと変わりませんが、**通報の際は、市町村名から伝えてください。**

問合せ：消防本部 総務課 ☎892-2299

### 年金情報流出について国民の皆さまへ

日本年金機構への不正アクセス事案では、皆さまの年金情報が流出し、ご迷惑、ご心配をおかけしております。申し訳ありません。政府は、皆さまの年金を守ることを最優先に取り組んでいます。  
あわせて、皆さまにお気を付けいただきたいことがあります。

#### 「年金情報流出」を口実にした犯罪にご注意ください！

日本年金機構を名乗って口座番号を聞き出そうとする者や「流出した個人情報を削除してあげる」と持ちかけてくる者が現れています。

**日本年金機構から、この件でお客さまに①電話やメールで連絡すること②お金やキャッシュカードを要求すること③ATMの操作をお願いすることは、一切ありません。**



問合せ：日本年金機構 専用電話窓口  
☎0120-818211 (通話料無料、8:30～21:00、祝日は除く)

# 情報掲示板

## Information Board

### 博物館からのお知らせ

#### ◆沖縄戦・戦後70年企画展「宜野湾、戦後の復興と暮らし」

沖縄戦で荒廃した故郷の復興に尽力する人々と、その生活について紹介します。

**期間** ～9月6日(日)  
**時間** 9:00～17:00(入館は16:30まで)  
**場所** 市立博物館 企画展示室 **料金** 無料

#### ◆博物館市民講座④「大謝名獅子舞見学ツアー」(野外講座) 受講生募集のお知らせ

宜野湾市内の民俗芸能を“実際に”見学する新企画です！今回は大謝名の獅子舞いにスポットを当て、地域の芸能を鑑賞します。

**日時** 9月27日(日) 17:00～20:00  
**集合場所** 市立博物館ロビー  
**定員** 25名(申込制 先着順)  
**受講料** 100円(ただし、保険料として)  
**講師** 我如古 香(市立博物館嘱託職員)  
**申込期間** 8月19日(水)～9月17日(木)

申込み・問合せ：市立博物館 ☎870-9317(火曜・祝日休館)

### 上級救命講習・応急手当普及員講習開催

9月6日(日)から9月12日(土)までは「救急医療週間」、9月9日(水)は「救急の日」です。救急医療および救急業務に対する理解と応急手当の普及啓発を目的に開催します。

#### 【上級救命講習】

**内容** 成人～乳児までの心肺蘇生法(AED使用法を含む)その他応急処置法  
**日時** 9月8日(火) 9:00～18:00(実質8時間)

**場所** 市消防本部2階講堂  
**対象** 市内在住者または在勤・在学者(中学生以上)  
**定員** 40名 **受講料** 無料(要申込)

#### 【応急手当普及員講習】

**内容** 事業所の従業員や防災組織の構成員を対象に、普通救命講習の指導に従事する者を養成する

**日時** 9月11日(金)～13日(日) 3日間  
9:00～18:00(実質24時間)

**場所** 市消防本部2階講堂  
**対象** 市内の事業所従業員または防災組織に属する者  
**受講料** 無料(要申込・各自テキストの用意が必要です)

### 救急消防フェアの開催について

応急手当の普及啓発と救急業務および消防行政に対する理解を目的に「救急消防フェア」を開催します。

**内容** ①パンフレット配布②ポスター・パネル展示③心肺蘇生法(AED)の実技体験④消防車両・資器材展示⑤特殊災害資器材の展示⑥はしご車搭乗体験⑦救助訓練体験・放水体験等

**日時** 9月6日(日) 12:00～16:00  
**場所** 宜野湾ファーマーズマーケット はごろも市場

問合せ：消防本部警防課 ☎896-2548

## 中央公民館 9月講座受講生募集

### 1.【初めてのハワイアンキルト】

ハワイアンキルトのクッションを作成します。

**日時** 9月3日・10日・17日・24日・10月1日・8日  
 毎回木曜日 13:00～16:00 6回コース

**場所** 中央公民館3階 研修室②  
**定員** 20名(市内在住・在勤の成人) **キット代** 3,000円

### 2.【かんたんワード講座】

ローマ字入力がスムーズにできる方を対象に、簡単な文章の作成や図の挿入、表作成などを勉強します。

**日時** 9月7日(月)・9日(水)・11日(金)・14日(月)  
 16日(水)・18日(金) 14:00～16:00 6回コース

**場所** 中央公民館3階 研修室①  
**定員** 20名(市内在住・在勤の成人) **テキスト代** 1,080円

**申込期間** 8月10日(月)～8月27日(木) 9:00～17:00  
 (土日も受付可、火曜日は休館) 応募多数の場合、8月28日(金)抽選  
**受講料** 無料

### 3.【スマホを使いこなそう!】

スマホの使い方を基礎から学びます。

**日時** 9月25日(金):NTTドコモ・9月28日(月):Y!モバイル  
 (旧ウィルコム)・9月30日(水):au 14:00～16:00

**場所** 中央公民館3階 研修室①  
**定員** 各社10名(市内在住・在勤の50歳以上の方)

**申込期間** 9月2日(水)～9月10日(木) 9:00～17:00  
 (土日も受付可、火曜日は休館) 応募多数の場合、9月11日(金)抽選  
**受講料** 無料

### 4.【エクセル入門】

表の作成、データ入力などの基本操作を学習します。

**日時** 10月2日(金)・5日(月)・7日(水)・9日(金)・14日(水)  
 16日(金) 14:00～16:00 6回コース

**場所** 中央公民館3階 研修室①  
**定員** 20名(市内在住・在勤の成人) **テキスト代** 1,080円

### 5.【気軽に三線始めましょうII】

琉球民謡を1曲マスターしてみよう。

**日時** 10月5日(月)・7日(水)・14日(水)・16日(金)  
 19日(月)・21日(水) 19:00～21:00 6回コース

**場所** 中央公民館3階 視聴覚室  
**定員** 20名(市内在住・在勤の成人) **持ち物** 三線

**申込期間** 9月11日(金)～9月17日(木) 9:00～17:00  
 (土日も受付可、火曜日は休館) 応募多数の場合、9月18日(金)抽選  
**受講料** 無料

問合せ:中央公民館 ☎893-4457

## フィットネス教室

**日時** 9月3日(木)・7日(月)・14日(月)・17日(木)・28日(月)  
 19:00～21:00 (全5回)

**場所** 勤労者体育センター

**対象** 市内在住・在勤で18歳以上(高校生除く)

**定員** 20名(定員に達し次第締切) **参加費** 無料

**持ち物** 動きやすい服装、飲み物、タオル、室内シューズ  
 ※ピラティスマットは、主催者側にて準備します。

**申込期間** 8月10日(月)～8月31日(月) ※電話申込可

問合せ:生涯学習課 体育振興係 ☎893-4431

## 就学義務猶予免除者等の中学校卒業程度認定試験

病気などやむを得ない事由により、義務教育を修了できなかった者などに対して、中学卒業程度の学力があるかどうかを認定するために国が行う試験です。合格者には高等学校入試の受験資格が与えられます。

**願書受付期間** 8月24日(月)～9月11日(金)

**試験日** 10月28日(水) **会場** 県庁13階第3会議室

**試験科目** 国語・社会・数学・理科・外国語(英語)

問合せ:県教育庁 義務教育課 ☎866-2741

## 中小企業退職金共済制度

「中退共」は中小企業が加入しやすい国の退職金制度です。

① **国の制度だから安全・安心!**

さらに掛金の一部を国が助成します。

② **社外積立でラクラク管理!**

管理や運用の手間がかかりません。

③ **掛金は全額非課税でオトク!**

節税に加え、手数料もかかりません。

※解散存続厚生年金基金からの移行先の一つです。詳しくはホームページをご覧ください。

中退共

検索

問合せ:勤労者退職金共済機構 中小企業退職金共済事業本部  
 ☎03-6907-1234

## 自衛官募集のご案内

種 目	受験資格	試験日(1次)
航空学生	高卒(見込)21歳未満	9月23日(水)
一般曹候補生	18歳以上27歳未満	9月18日(金)、19日(土)
自衛官候補生(男子)	18歳以上27歳未満	9月18日(金)、19日(土)
自衛官候補生(女子)	18歳以上27歳未満	9月25日(金)～29日(火) いずれか1日を指定

※いずれも、申込期間は8月1日(土)～9月9日(水)

問合せ:自衛隊地方協力本部 沖縄募集案内所 ☎937-1608

『基地被害110番』 ☎893-4400 ※24時間体制で留守番電話が対応します。 基地政策部基地渉外課

## 相談案内(お気軽に相談してください。)

### 家庭・児童・女性相談に関しては

- 女性相談(福祉・DVなど) …… ☎893-4411(代)  
相談日:月～金曜日 10時15分～17時 (内線180)  
場 所:市役所児童家庭課
- 女性(一般)相談 …… ☎896-1215  
相談日:月～金曜日 10時～17時  
場 所:人材育成交流センターめぶき
- 家庭児童相談室 …… ☎893-4411(代)  
相談日:月～金曜日 10時15分～17時(内線284・280)  
場 所:市役所児童家庭課
- おきなわ子ども虐待ホットライン …… ☎886-2900  
相談日:月～金曜日 17時30分～翌日8時30分  
土曜・祝祭日は終日受付

### 福祉相談に関しては

- ふれあい相談室 …… ☎896-2020  
相談日:月～金曜日 9～16時 場 所:社会福祉協議会

### 法律相談に関しては

- 無料法律相談(事前予約)(市民対象) …… ☎893-4411(代)  
相談日:毎週水・金曜日13時30分～15時30分(内線438)  
※第2金曜除く  
毎月第1火曜日 13時30分～16時30分  
場 所:市役所市民生活課  
※予約状況については事前にお問い合わせください。

### 市民相談に関しては

- 市民相談(市民対象) …… ☎893-4411(代)  
相談日:月～金曜日 10時～16時 (内線438)  
場 所:市役所市民生活課
- 消費生活相談(市民対象) …… ☎893-4411(代)  
相談日:月～金曜日 10時～16時 (内線433)  
場 所:市役所市民生活課
- 人権困りごと相談所 …… ☎893-4411(代)  
相談日:毎月第3木曜日 13時30分～16時30分(内線438)  
場 所:市役所市民生活課 予約不要
- 不動産無料相談(事前予約) …… ☎893-4411(代)  
相談日:毎月第4火曜日 13時30分～15時30分(内線433)  
場 所:市役所2階 行政相談室

### 教育相談に関しては

- 青少年サポートセンター …… ☎892-4732  
相談日:月～金曜日 9時30分～16時 …… ☎893-5073  
場 所:市役所2階およびはごろも学習センター

### 職業相談に関しては

- 地域職業相談室(ふるさとハローワーク) …… ☎893-5588  
相談日:月～金曜日 8時30分～17時  
場 所:市役所玄関前

## 指定管理者募集のお知らせ

以下の2施設の指定管理者を下記のとおり募集します。

- ①宜野湾市赤道老人福祉センター
  - ②宜野湾市伊利原老人福祉センター(平成28年4月開所予定)
- 詳しくは、宜野湾市のホームページ(8月中旬掲載予定)

### 指定管理期間

平成28年4月1日～平成33年3月31日(5年間)

### 募集要項の配布と申請受付

平成27年8月中旬～9月中旬(予定)

問合せ:介護長寿課 ☎893-4411 内線477

## 海浜公園ガイド(9月)

☎897-2751

5日(土)、6日(日)	フットボールデー 2015 ぎのわん	市スポーツ 少年団	多目的 広場
12日(土)、13日(日)	一般バスケットボール大会 (兼県民体育大会選手選考会)	市体協 バスケットボール協会	体育館
19日(土)、20日(日)	沖縄ファミリーマート CUPジュニアサッカー大会	市スポーツ 少年団	多目的 広場
26日(土)、27日(日)	23日(水) 全国テニスの日 まつり	市スポーツ少年団	庭球場
26日(土)、27日(日)	市ジュニアテニス大会	市体協	庭球場
26日(土)、27日(日)	トロピ DE ミュージックパーティー	観光農水課	トロピカル ビーチ 屋外劇場
27日(日)	ラージボール卓球選手権大会	県卓球協会	体育館

## ご芳志ありがとうございました

市社会福祉協議会への寄付者 ☎892-6525

香典返し ●波平 恵照 様 大謝名在任  
故 波平 竹 様 3万円

## 市報ぎのわん7月号の訂正とお詫びについて

市報ぎのわん7月号において、掲載記事に誤りがございました。訂正し、お詫び申し上げます。

訂正箇所 P26「宜野湾市国民保護計画を作成しました」  
誤「沖縄市国民保護計画」 → 正「宜野湾市国民保護計画」

## 人口と世帯数(平成27年7月末)( )は前月比

日本人		外国人	
男	46,740人(+47人)	男	586人(+5人)
女	49,282人(+37人)	女	454人(-7人)
計	96,022人(+84人)	計	1,040人(-2人)
世帯数	41,190(+54)	世帯数	415(0)
合 計			
男	47,326人(+52人)	女	49,736人(+30人)
計	97,062人(+82人)	世帯数	41,605(+54)

第19回  
宜野湾市

# 青年エイサー祭り

光り輝く汗と情熱  
魅せる闘志に高まる鼓動  
団結しあう仲間と共に!

2015年9月

12±13日

PM5:00開会 PM9:00閉会

※悪天候時は翌週 9月19日(土)・20日(日)開催

会場:市民広場(市役所向かい)

主催:宜野湾市青年エイサー祭り実行委員会(☎893-4431)

宜野湾市青年連合会

後援:宜野湾市教育委員会・沖縄タイムス社

絵:真志喜中学校1年生 当真 愛理

