

平成 24 年度自動車騒音の常時監視結果について

宜野湾市では、騒音規制法に基づいて自動車交通騒音の常時監視を行っており、平成 24 年度の環境基準達成状況の評価結果をまとめましたので、公表します。

1 概要

自動車交通騒音の常時監視は、騒音規制法第 18 条に基づき都道府県及び市が自動車騒音の状況を監視し、同法第 19 条において結果を公表するものとされています。宜野湾市でも平成 24 年度から自動車交通騒音の常時監視を行っています。

この自動車騒音常時監視では、「騒音に係る環境基準（平成 10 年環境庁告示第 64 号）」に基づいて、自動車騒音の影響がある道路に面する地域における環境基準の達成状況の評価を実施しています。

当監視では、「騒音規制法第 18 条の規定に基づく自動車騒音の状況の常時監視に係る事務の処理基準について（平成 23 年 9 月 14 日付け環境省環境管理局长通知）」に基づき実施計画を策定し、原則、5 年間で監視の対象となる地域全体の評価を行うこととしています。

2 評価対象道路

平成 24 年度は、幹線道路 6 区間（延長 8.2 km）に面する地域について、2,039 戸の住居等を対象に騒音に係る環境基準の達成状況の評価を行いました。（評価区間は表 1 および図 1 参照）

3 評価方法（面的評価）

自動車騒音の常時監視は、評価区間（※1）を代表する地点で測定した騒音レベルから、各住居等（※2）の道路からの距離減衰や建物（群）の遮へいによる減衰等を考慮した推計式に基づき、幹線交通を担う道路（※3）の沿道（道路両端）から 50m までの範囲にある個々の住居等が受ける騒音レベルを算出し、評価区間内における全住居等のうち環境基準を超過する戸数及び超過する割合により評価することとされています。（以下「面的評価」といいます。）

※1「評価区間」とは、評価の実施にあたり、監視の対象となる道路を自動車の運行に伴う騒音の影響が概ね一定とみなせる区間に分割したものをいいます。

※2「住居等」とは、住居、病院、学校等をいいます。

※3「幹線交通を担う道路」とは、高速自動車国道、一般国道、都道府県道及び 4 車線以上の市町村道をいいます。

表1 環境基準達成状況の評価結果（区間別）

一連番号	評価区間※1	評価の実施年度	評価対象道路		評価区間の始点の住所	評価区間の終点の住所	測定地点の住所※2	基準点の等価騒音レベル※2		騒音測定年度※2	騒音測定地点番号	評価区間の延長 (km)	評価区間全体 ①+②				
			(1)路線名	(2)車線数				評価対象 住居等戸数 a=b+c+d+e	昼間・夜間 とも基準値 以下 b				昼間のみ基 準値以下 c	夜間のみ基 準値以下 d	昼間・夜間 とも基準値 超過 e		
																昼間 (dB)	夜間 (dB)
1	5-6	H24	一般国道58号	6	宜野湾市伊佐3丁目30	宜野湾市字伊佐	-	-	-	-	1	0.3	72	56	5	0	11
2	6-7	H24	一般国道58号	6	宜野湾市字伊佐	宜野湾市字伊佐	-	-	-	-	1	0.7	101	55	18	0	28
3	7-8	H24	一般国道58号	6	宜野湾市字伊佐	宜野湾市伊佐2丁目2	-	-	-	-	1	0.1	24	12	0	0	12
4	8-9	H24	一般国道58号	6	宜野湾市伊佐2丁目2	宜野湾市字大謝名	宜野湾市大山4丁目3	72	70	2010	1	2.8	894	624	52	0	218
5	9-10	H24	一般国道58号	6	宜野湾市字大謝名	宜野湾市字宇地泊	-	-	-	-	1	0.5	187	132	23	0	32
6	6-11	H24	一般国道58号宜野湾バイパス	4	宜野湾市伊佐3丁目27	宜野湾市字宇地泊	宜野湾市真志喜4丁目1	66	60	2005	2	3.8	778	724	6	3	45
合計 ※3												8.2	2,039	1,599	98	3	339

※1 評価区間の左の番号は始点を、右の番号は終点を表しており、「図1 評価区間図」に示す評価区間の始点/終点の番号と対応している。

※2 「測定地点の住所」、「基準点の等価騒音レベル」、「騒音測定年度」の欄に「-」の記載がある評価区間は他の評価区間にある騒音測定地点（騒音測定地点番号の対応する騒音測定地点）の測定結果を準用した。

※3 合計の戸数は複数評価区間での重複計上があるので一連番号1~6の合計の戸数より少なくなっている。

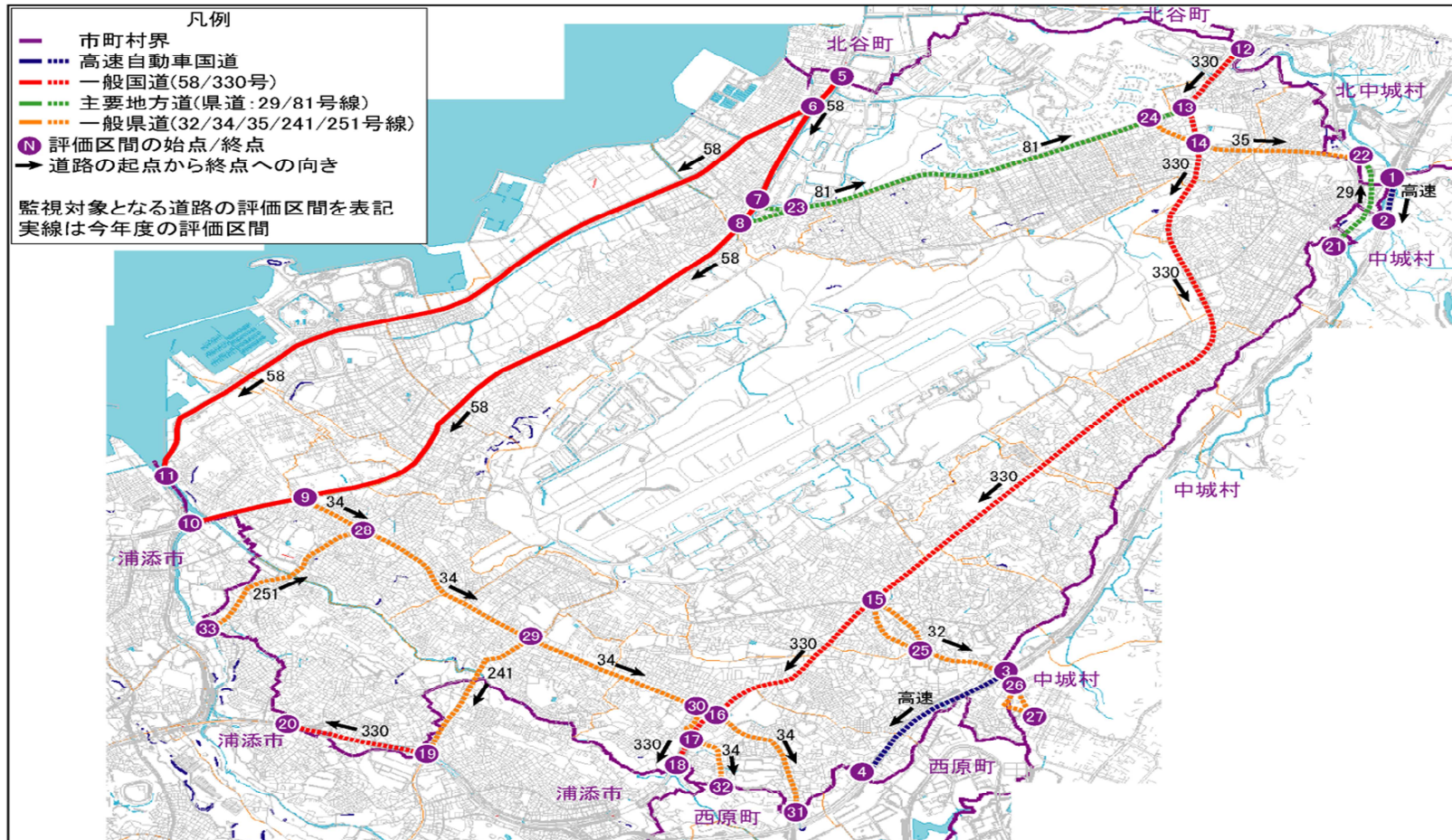


図1 評価区間図

4 ローテーション

平成 18 年度より、環境省における事務処理基準の改正に伴い監視地域に関する基礎調査の実施頻度が明記され、効率的に適切な事務の遂行、ローテーションで評価区間を評価することが可能となりました。ここで、ローテーションとは、図 2 に示すとおり、過年度で報告された評価結果のうち、報告可能なものについては各年度の報告に含めるという考え方です。宜野湾市で監視する必要のある評価区間の評価が一通り完了し、ローテーションが一巡した以降の評価結果は、地域全体の評価結果となり、環境改善状況の経年変化等を適切に把握することができます。

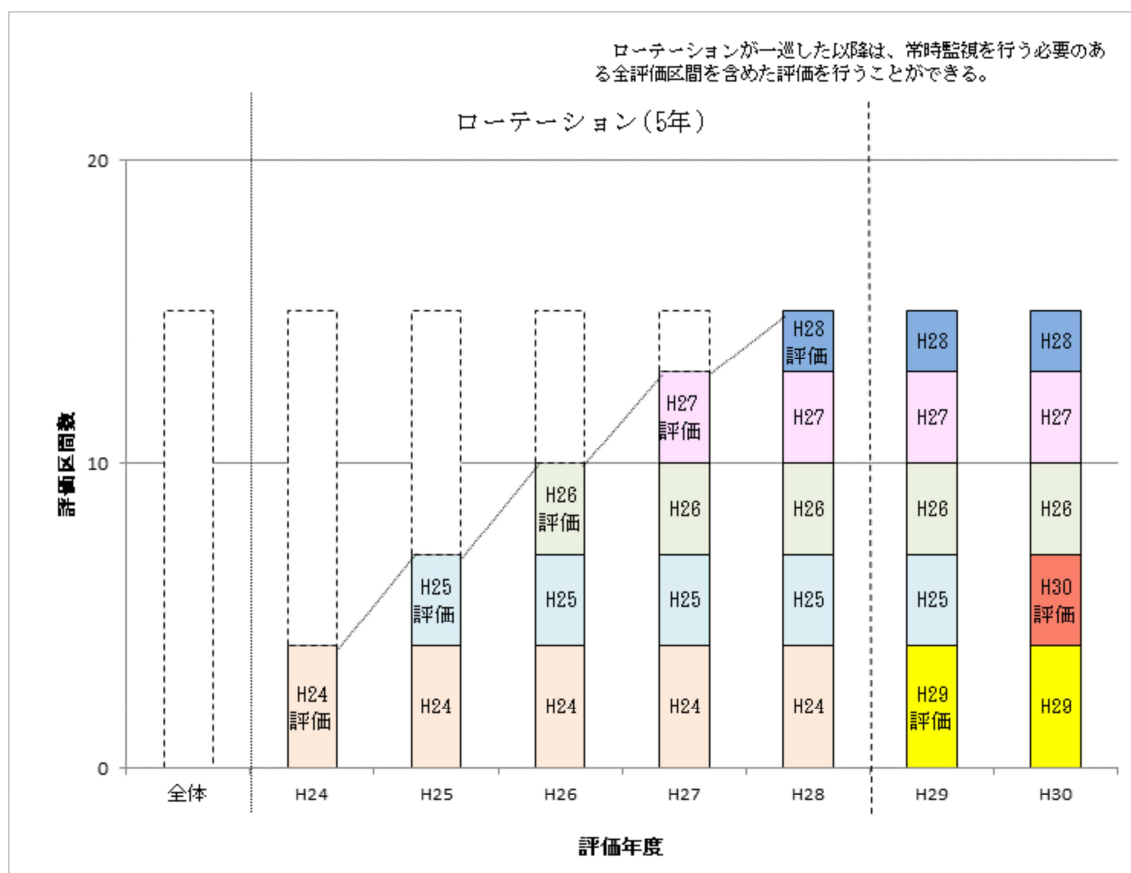


図 2 ローテーションの考え方

宜野湾市では上記の考え方にに基づき、平成 24 年度以降は、合計 36 の評価区間の常時監視を行うこととしております。

平成 24 年度に実施した、6 区間の評価結果を報告します。平成 24 年度は一般国道（国道 58 号線（宜野湾バイパス含む））を評価しています。

5 環境基準達成状況

平成24年度に面的評価を行った6区間（詳細は表1参照）の合計2,039戸のうち、昼間（6時～22時）及び夜間（22時～6時）ともに環境基準を達成（＝基準値以下）したのは1,599戸（78%）でした。昼間のみ基準値以下であったのが98戸（5%）で、夜間のみ基準値以下であったのが3戸（0.15%）でした。昼間・夜間とも基準値超過していたのは339戸（17%）となっていました。

個別の評価区間については、昼夜ともに環境基準を達成した割合が最も高いのは評価区間6-11の93%でした。（図3・表2参照）

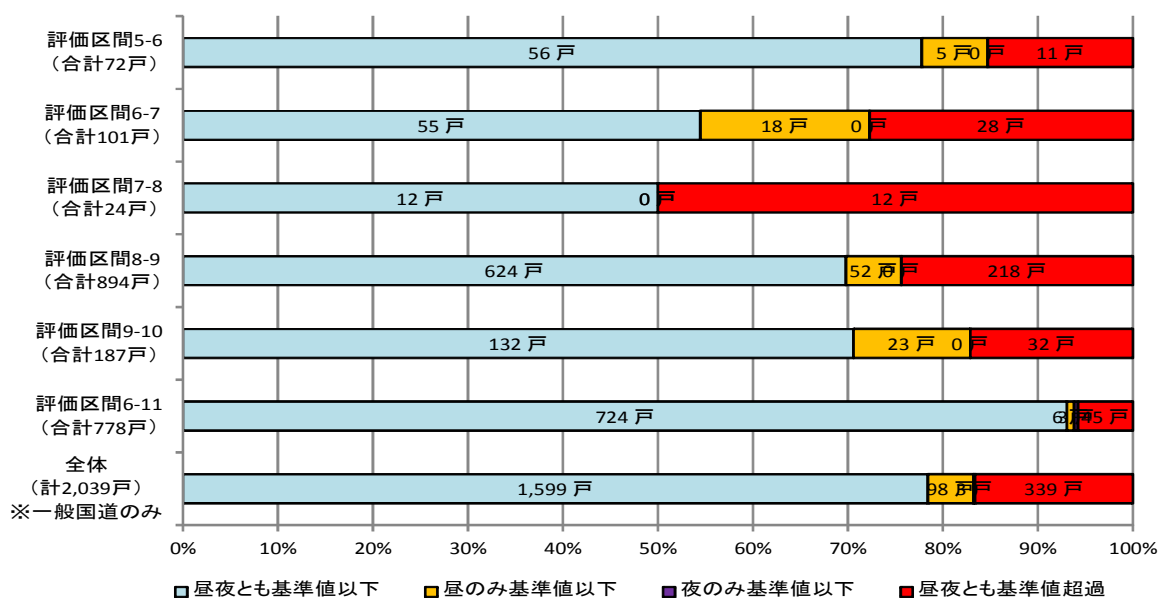


図3 環境基準達成状況

	昼夜とも基準値以下	昼のみ基準値以下	夜のみ基準値以下	昼夜とも基準値超過
評価区間5-6 (合計72戸)	56戸 78%	5戸 7%	0戸 0%	11戸 15%
評価区間6-7 (合計101戸)	55戸 54%	18戸 18%	0戸 0%	28戸 28%
評価区間7-8 (合計24戸)	12戸 50%	0戸 0%	0戸 0%	12戸 50%
評価区間8-9 (合計894戸)	624戸 70%	52戸 6%	0戸 0%	218戸 24%
評価区間9-10 (合計187戸)	132戸 71%	23戸 12%	0戸 0%	32戸 17%
評価区間6-11 (合計778戸)	724戸 93%	6戸 1%	3戸 0%	45戸 6%
全体 (計2,039戸) ※一般国道のみ	1,599戸 78%	98戸 5%	3戸 0%	339戸 17%

注. 割合の合計は四捨五入により、100%にならない場合があります。

表2 環境基準達成状況