

正しいごみの 分け方・出し方



豊かさを未来に伝えるまち宜野湾
～みんなで作る循環型社会～

目次

- P2 環境対策課よりお知らせ
宜野湾市のごみはどうなっているの？
- P3 ごみの有料化について / 4Rを推進しよう
食品ロスについて / 生ごみの出し方
- P4 家庭ごみの正しい分け方・出し方
- P6 粗大ごみの出し方 / 収集出来ないごみ
- P7 自己搬入 / 小型充電式電池の回収
- P8 家電リサイクル/パソコンリサイクル
- P9 台風時のごみ収集について / ごみの不法投棄は犯罪です
廃棄物の野外焼却禁止 / ボランティア清掃への支援
- P10 宜野湾市クリーンリーダーの活動について
ごみの排出場所について / 宜野湾市で収集できないごみ
について
- P11 ごみ分別ガイド
- P16 ごみ収集曜日一覧



環境対策課よりお知らせ

1. 令和5年4月から粗大ごみ処理料金が変わりました

粗大ごみ処理にかかる手数料として、小(10kg未満)1個につき処理券1枚、大(10kg以上)1個につき処理券2枚が必要です。
※粗大ごみ収集は申込制です。申込方法については6ページをご覧ください。



2. 出し方の間違いが多いごみについて

出し方の問い合わせが多いごみの種類について下記に記載しています。
出し間違いのないようにご協力をお願いいたします。

① 布団類は粗大ごみです → 6ページをご覧ください。

布団、ござ、カーペット類は粗大ごみとなりますので、申し込みをお願いいたします。



② 有害ごみの区分について → 5ページをご覧ください。

蛍光管、水銀体温計、ライター、電池(アルカリ・マンガン電池)は有害ごみです。
種類別に透明袋に入れてお出してください。

③ 草木の出し方について → 4ページをご覧ください。

草木を資源ごみとして、袋・束あわせて一度に6点まで回収します。

- ① 45L以内の透明袋に入れる、もしくは1m程度に切り、持てる重さにして紐で束ねる。
- ② 草木以外を混ぜない。(木材・ベニヤ板などの加工されたものは草木では回収できません。)
- ③ 空き地、お墓などの前では収集しません。
- ④ 直径15cm以上の太い幹は粗大ごみの申し込みが必要です。



宜野湾市のごみはどうなっているの？

豊かさを未来に伝えるまち宜野湾～みんなで作る循環型社会～

ごみの処理

一般家庭から排出されるごみは委託業者が、事業所等から排出されるごみは許可業者が収集運搬を行っています。収集されたごみは宜野湾市・沖縄市・北谷町の2市1町で運営している倉浜衛生施設組合の清掃工場へ運ばれ、燃やすごみは焼却処理、燃やさないごみと不燃粗大ごみは破碎・圧縮処理を行い、資源ごみについては「缶類」の選別・圧縮処理、「びん類」の選別処理、「ペットボトル」及び「古紙類」の圧縮梱包処理をし、リサイクルを行っています。

ごみの分別について

宜野湾市は「燃やすごみ」「燃やさないごみ」「有害ごみ」「粗大ごみ」「資源ごみ」の5種分別となっています。

ごみの減量数値目標について

宜野湾市では、一般廃棄物処理基本計画を策定し、ごみの減量数値目標を掲げています。計画の最終年度である平成38年度における減量目標(平成27年度基準)を以下のとおり設定しています。



家庭ごみ 1人一日あたり 50g 減量

事業系ごみ 総量 10%減量

(※会社など事業所から排出されるごみのことです)

日頃のライフスタイルを見直して、ごみ減量にチャレンジしてみましょう。市民・事業所のみなさまのご理解とご協力よろしくお願いいたします。



ごみ減量は、CO₂(二酸化炭素)削減にも貢献します。

ごみの有料化について

宜野湾市では、ごみの排出量に応じて、処理費用の一部を市民に負担してもらうことで、受益者負担と公平化を図り、処理コストの意識化、ごみ減量意識の向上につながるよう、ごみの有料化を実施しています。



粗大ごみ処理券



指定ごみ袋

種類	規格	金額
市指定ごみ袋	大 (45ℓ 10枚入)	300円
	中 (30ℓ 10枚入)	200円
	小 (20ℓ 10枚入)	170円
粗大ごみ処理券(1枚)		300円

4Rを推進しよう

リフューズ (Refuse)、リデュース (Reduce)、リユース (Reuse)、リサイクル (Recycle) の4つの英語の頭文字「R」をとって「4R」と呼んでいます。4Rはごみを減らして、環境にやさしい社会をつくるキーワードです。

<p>リフューズ</p> <h2 style="color: white;">Refuse</h2> <p style="color: white;">不要なものはもらわない!</p> <ul style="list-style-type: none"> ●できるだけ、ごみはつからない。 ●無駄なものを買わない、もらわないようにしましょう! 	<p>リデュース</p> <h2 style="color: white;">Reduce</h2> <p style="color: white;">ごみを減らそう!</p> <ul style="list-style-type: none"> ●使う回数や量を減らし、出すごみの量を減らしましょう! 	<p>リユース</p> <h2 style="color: white;">Reuse</h2> <p style="color: white;">くり返し使おう!</p> <ul style="list-style-type: none"> ●まだ使えるものは、ごみにしないで別の使い方を考えましょう! 	<p>リサイクル</p> <h2 style="color: white;">Recycle</h2> <p style="color: white;">再資源化して利用しよう!</p> <ul style="list-style-type: none"> ●ごみとして捨てるときは、大切な資源として活かせるよう正しく分けて捨てましょう!
---	--	---	--

食品ロスについて

宜野湾市

「食品ロス」とは、本来食べられるにも関わらず捨てられてしまう食べ物のことです。日本では平成29年度に、約612万トンの食品ロスが発生したと推定されており、家庭系食品ロスの発生量は、284万トンと推計されています。そのうち、直接廃棄が100万トン、過剰除去が65万トン、食べ残しが119万トンと推計されています。

国民一人当たり約132グラム、およそ茶碗一杯分の本来は食べられる食品を毎日捨てていることになります。

食品ロスは大きく3つに分類されます

- ① 賞味期限切れ等により使用・提供されず、手つかずのまま廃棄されたもの(直接廃棄)
買い物の前に冷蔵庫の中を確認して、食べきれないほどの食材を買いすぎないようにしましょう。
- ② 厚くむき過ぎた野菜の皮など、不可食部分を除去する際に過剰に除去された可食部分(過剰除去)
今まで捨てていた野菜の茎や皮など食材を丸ごと使って料理してみましょう。
- ③ 食卓にのぼった食品で、食べ切れずに廃棄されたもの(食べ残し)
食べきれる量を作りましょう。外食をするときは食べきれる量の注文をしましょう。



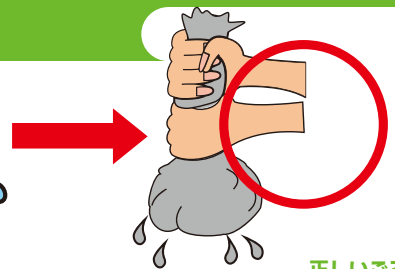
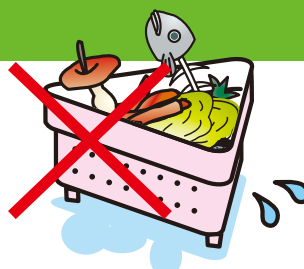
3010運動(宴会での食べ残しを減らす運動です)

乾杯後**30**分間は席を立たずに料理を楽しみましょう お開き**10**分前になったら席に戻って料理を楽しみましょう

生ごみの出し方

生ごみの大部分は水分です。焼却に余分なエネルギーがかからないよう、なるべく濡らさず、できるだけ水を絞ってから、**燃やすごみ**として出すようご協力をお願いします。

なるべく濡らさない



しっかり水を絞る
“もう一絞り”

正しいごみの分け方・出し方



～ぎのわん市 ごみの出し方三原則～

1. 分別して

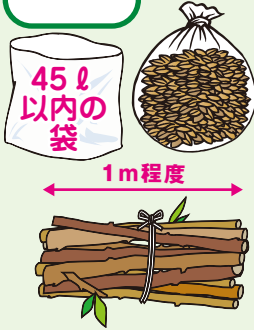
2. 指定日の朝8時まで

3. 決まった場所へ

注意事項

- ・祝日も収集しています。(ただし、日曜、1月1日～3日は休みます)第5水曜日・土曜日は資源ごみ、有害ごみ以外の収集はありません。
- ・災害(台風)などで、ごみ収集できない場合があります。**台風**のときはごみを出さないでください。
- ・一世帯で出せる量は6袋までです。・ごみをポリバケツ等に入れしないで下さい。

草木



出し方

- 一度に出せる量は袋・束あわせて6点まで!
- 草木以外は混ぜないでください。
- 1m程度の長さに切り、持てる重さにしてひもで縛る。
- 透明袋は45L以内の大きさに出してください。

収集できません

- *空地・お墓などの前
- *木材・ベニヤ板・角材などの加工されたもの「燃やすゴミ」か「粗大ごみ」へ
- *直径15cm以上の太い幹は粗大ごみへ(持てる重さにする)
- *70ℓ袋・90ℓ袋は収集できません。



*種類別に透明袋に入れて、口は必ずしばって出してください。

かん



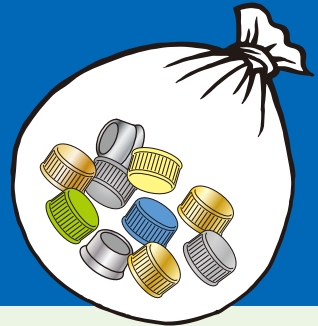
- 軽くすすいで出してください。
- *スプレー缶・カセットボンベ缶はガスを必ず使い切ってから出してください。収集運搬時の火災の原因となり大変危険です。ガスを使い切ることができない場合は、袋を分け「残量あり」と袋に記載してください。

びん



- キャップ・ふたを外す。
 - 軽くすすいで出してください。
- 飲料のびん
●化粧品のびん

金属製のキャップ・ふたは燃やさないごみへ。



*種類別にひもでしばってください。できるだけ紙ひもを使いましょう。

本・雑誌類

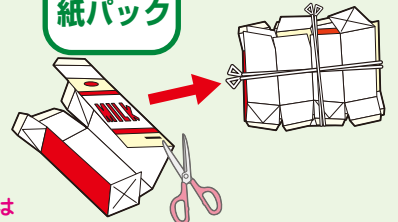


雑がみ



*雑がみは、ビニールなどを取り雑がみだけを集めてしばって出してください。

紙パック



*牛乳パックなどは、洗って切り開いて、ひもで十字にしばってください。

段ボール



*たたんでしばってください。
*テープ、ホッチキスは除く。

新聞・チラシ



*新聞とチラシは混ぜても出せます。(白紙を含む)

雨の日は紙を出さないで!

*紙は濡れるとリサイクルできません。



雑がみ

- ・学校のプリント類
- ・お菓子の空き箱
- ・厚紙、封筒、包装紙
- ・ティッシュ箱(ビニール部分をとる)
- ・紙袋類など

資源化できないもの

- ・窓(セロハン)のついた封筒
- ・ビニールコート紙
- ・紙コップなどのワックス加工品
- ・防水加工紙、カーボン紙
- ・ノンカーボン紙、油紙、写真
- ・感熱紙(ファックス用紙)

資源ごみ(ペットボトル)
透明袋

ペットボトル

正しい出し方

- ラベル・キャップを剥がしてください。
- 中を軽くすすいでください。
- できるだけつぶしてください。



PET

*このマークが目印です。



●軽く水洗いをする

●つぶす

●透明または半透明の袋に入れる

下記のものは燃やすごみとして出してください。

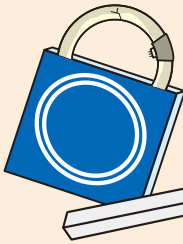
- 異物が混じっているもの
- 卵パック
- 洗剤や医薬品の容器など



有害ごみ

有害ごみ *種類別に透明袋に入れてください。

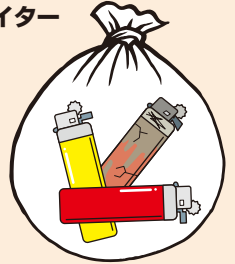
●蛍光灯 (包み箱または透明袋)



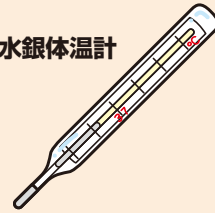
●アルカリ・マンガン電池



●ライター



●水銀体温計



●電球型蛍光灯



*品番が「F、EF」で始まります。
*白熱灯・LEDは「燃やさないごみ」

燃やすごみ
指定ごみ袋

プラスチック、ゴム、皮革、生ごみ、油、紙おむつ、布きれ、紙くず

*布団・毛布類は粗大ごみで出してください。



*指定ごみ袋で出してください。
*一度に出す量は6袋まで

●生ごみ



口は必ずしばってください。

●廃食油



*紙パックなどに新聞紙を詰め染みこませて。

●プラスチック類



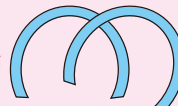
●紙おむつ
●衛生用品
●ペットの砂



*汚物はトイレに流す。

●ホース

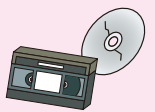
*ホースは必ず50cm未満に切ってください。



●衣類



●CD・テープ類



●紙くず
●感熱紙
●カーボン紙
*破って出す。



燃やさないごみ

金属、金属を含む混合物、陶磁器、ガラス製品、小型家電製品、その他



*指定ごみ袋で出してください。
*一度に出す量は6袋まで

●炊飯器



●ハンガー(金属)



●小型の電化製品



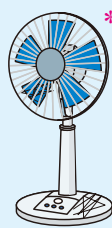
●ビデオデッキ



●金属類



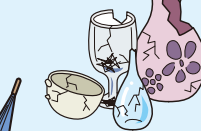
●扇風機



●スーツケース



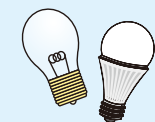
●陶磁器類
●ガラス類



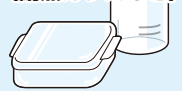
●カサ



●白熱球・LED球



●特殊びん(耐熱ガラスなど)



*ケガをする恐れのあるもの(割れ物など)は、厚紙でつつんで「割れ物注意」と表示してください。

粗大ごみ

粗大ごみとは？

指定ごみ袋に入らない物が「粗大ごみ」となります。(一部例外あり)

- 粗大ごみ収集は申込制ですので、下記申込先から電話予約をお願いします。
- 小(10kg未満)1個につき粗大ごみ処理券1枚、大(10kg以上)1個につき粗大ごみ処理券2枚が必要です。



- *処理券はスーパー・コンビニなどで購入できます。
- *1回の受付は6個までです。
- *出すものに変更がある場合は、回収日の3日前までにご連絡ください。

家具類

- タンス
- 机 など



- *高さ・長さ2mまで
- *ソファ・ベッド・学習机等、130cm以上の粗大ごみは1回に3点まで

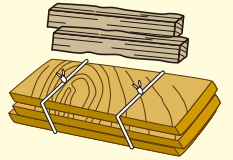
寝具類

*布団等の寝具類は工場の機械にからまり、故障の原因となる為、燃やすごみでは出せません。

- カーテン
- カーペット
- じゅうたん
- 布団、毛布類



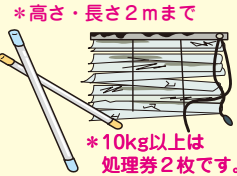
角材・板切れ



*長さ1m程度に束ねてください。10kg以上は処理券2枚です。

金属・プラスチック製パイプ

- ブラインド
- 物干し竿 など

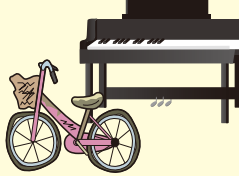


*高さ・長さ2mまで

*10kg以上は処理券2枚です。

その他

- 電子ピアノ
- 自転車



ガスコンロ類

- 金属のかたまりなど
- ボウリングの球
- 電子レンジ
- ガスコンロ
- 石油ストーブ



*指定ごみ袋に入っても、収集車を破損させるおそれがあるので上記の物などは「粗大ごみ」となります。

申込先

環境対策課粗大ごみ受付専用電話

☎ 098-893-4140

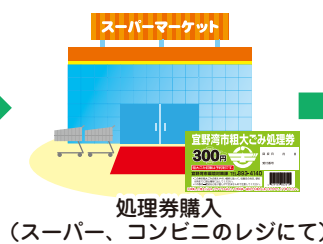
(受付時間) 平日午前8時30分～午後5時(正午から午後1時を除く)

*公平性を保つため、時間外の受付はできません。

粗大ごみ処理券(300円)

小(10kg未満)1個につき1枚
大(10kg以上)1個につき2枚

*回収日は、申込み時にお知らせします。
ごみは、指定された回収日の朝8時までにし出してください。



申込手順

①出すものを確認する。

②電話をかける。(●住所 ●お名前 ●電話番号 ●出すごみの内容と大きさ、重さ、数量を伝えてください。)

③受付番号を粗大ごみ処理券または、指定ごみ袋に記載し、指定の日に出す。

*収集した粗大ごみは、リサイクル品として市民等へ提供する場合がありますので、ご了承ください。

市では収集しないごみ

一時多量ごみ



一時多量ごみ収集運搬業者
(資) 照喜名衛生社 ☎098-892-2502

事業系一般廃棄物

事業系ごみとは、会社や飲食店、商店街などの事業活動に伴って発生するごみをいいます。事業活動とは、単に営利目的とするもののみならず、他に教育、社会福祉、公共サービスなどの事業も含まれます。

市が許可したごみ収集業者と契約し収集させていただきます。
お問い合わせ 環境対策課
098-893-4411 (内線2622~2624)

ごみ処理施設に搬入できないごみ(市では収集・処分できません)…処理業者へ買ったところに引き取ってもらうか、専門の処理業者に処分させていただきます(有料)

産業廃棄物



車の部品 バイクの部品

- ミラー
- バンパー
- シート
- ホイール
- タイヤ
- バッテリー など



適正処理困難一般廃棄物



自己搬入 (家庭ごみに限る)

引越しや家の清掃などで多量に出たごみを、直接施設へ持ち込みたい方は、沖縄市にある倉浜衛生施設組合に搬入することができます。ただし、下記の方法で申し込みを行う必要があります。(沖縄市池原 3394 番地)

粗大ごみ処理券 (300円)

小 (10kg未満) 1個につき1枚
大 (10kg以上) 1個につき2枚 貼って出す。

※粗大ごみを直接工場へ搬入する場合は、環境対策課窓口で発行する搬入許可証が必要です。搬入許可証は当日のみ有効



自己搬入の注意点 必要に応じて身分証の提示をお願いする場合があります。

- ①一時多量ごみ(引越しや、自家の清掃などで出る多量ごみ)は、**自分で**搬入してください。
(業者の搬入は認められません。処理を業者へ委託している場合は処分場まで同乗して下さい。)
- ②自己搬入の際、搬入許可証が必要ですので事前に問い合わせてください。
- ③土・日・祝日は搬入できません。
- ④平日の搬入は、工場受け入れが午前 8:30~11:30、午後 1:00~4:30 までとなっていますので役所には午後 3:30 までにお越しください

小型充電式電池は回収BOXへ!

リチウムイオン電池やモバイルバッテリーなどを、ごみ袋に混入して出したことで、ごみ収集車や処理施設の中でそれらの電池が発火し、火災を招いています。



環境対策課の窓口では

小型充電式電池 (ニカド電池、ニッケル水素電池、リチウムイオン電池、モバイルバッテリー) の回収BOXを設置しました。(リサイクルマークの表記がある物に限ります。)



- ① 小型家電等から充電式電池を取り外す。
- ② 絶縁テープで+極、-極の金属端子部を覆う。
- ③ 環境対策課の窓口か、同電池をご購入の際に最寄りの「排出協力店」にお持ち下さい。

⚠膨張・液もれは回収できません。



「排出協力店」は、JBRCホームページより、ご確認いただけます。

排出協力店検索はコチラ▶



安全に処理するために カセットボンベ・スプレー缶 (エアゾール缶) は、**必ず中身のガスを使い切って出してください!**

チェック

1 中身の有無を確認しましょう!

振って中の音を聞いてください。中身のガスが残っていると「シャカシャカ」と音がします。

チェック

2 中身を使いきりましょう!

必ず使い切ってから、「資源ごみの収集日に缶と一緒に」出してください。

チェック

3 どうしても使いきることができない時

「残量あり」と袋に記載して出してください。ごみ処理施設の作業員にてガス抜きを行い安全に処理します。



***適切な処理を行わないと大変危険です!**

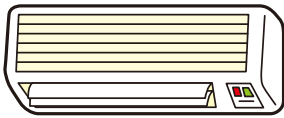
中身の残ったカセットボンベ・スプレー缶(エアゾール缶)を排出すると、ごみ収集車両の火災原因となります。ごみ処理施設で、爆発事故が発生する原因となります。



家電リサイクル(市では回収しません)

家電リサイクル法により、リサイクルが義務づけられています。
粗大ごみとしては収集していません。

付属のリモコンも対象です



●エアコン



●液晶テレビ・プラズマテレビ



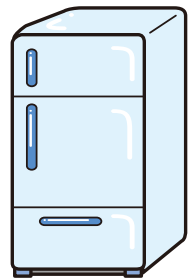
●ブラウン管テレビ

●処分の方法

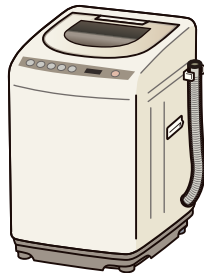
※リサイクル料金はメーカーによって異なります。



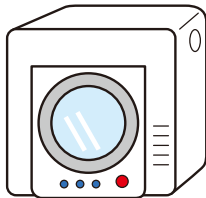
市民



●冷蔵庫・冷凍庫



●洗濯機



●衣類乾燥機



下記指定取引場所へ
自己搬入
リサイクル料金を負担
(郵便局で支払います)



小売店等へ
収集運搬を依頼
リサイクル料金と
収集運搬料を負担

指定取引
場所

拓南商事(株)

TEL098-934-8010

うるま市州崎 8-2

●過去に購入した小売店または買い替えをする小売店に引き渡してください。



パソコンリサイクル(市では回収しません)

●パソコンリサイクル法

資源有効利用促進法に基づいたパソコンリサイクルです。家庭で使わなくなったパソコンは購入したメーカーに申し込んで、回収資源化料金を負担して最寄りの郵便局に持ち込むか、戸別回収を依頼します。



PC リサイクル
PC リサイクルマークがついた製品は新たな料金負担なしで、メーカーが回収・再資源化します。

回収再資源化のしくみ



消費者

①申し込みます

「エコゆうパック」伝票が送られてきます。

②郵便局に引き取りを依頼するか持ち込みます。



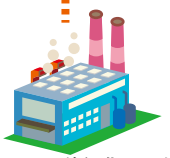
パソコンメーカー
リサイクル受付

郵便局



③再資源化センターに配送します。

資源として
再利用



メーカーの再資源化センター

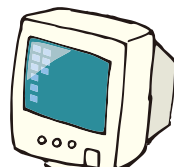
●対象となる機器



●デスクトップパソコン(本体)



●ノートパソコン



●CRT ディスプレイ



●液晶ディスプレイ

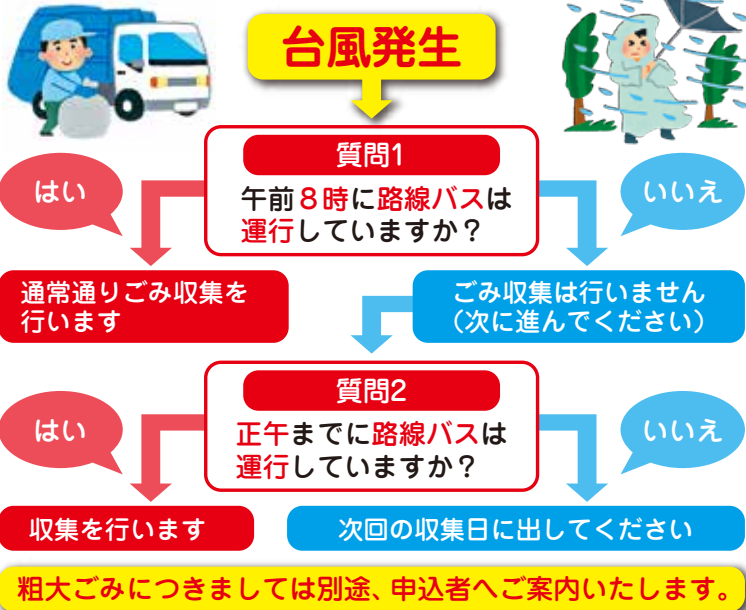
●ご購入時の標準添付品(マウス、キーボード、スピーカー、ケーブルなど)も一緒に回収します。マニュアル、CD-ROM、FDは含みません。

●プリンタ等の周辺機器、ワープロ専用機、PDA(携帯情報端末)は対象となりません。

●自作パソコンの場合は、パソコン3R推進協会(TEL03-5282-7685)へお問い合わせください。

台風時のごみ収集について

台風時のごみ出し確認表



【よくある質問】

Q. 午前8時以降に路線バスが運休になった場合はそのまま収集を続けるのか？

A. 収集担当の身の安全を確保するため、運休案内が出た時点で収集を中止します。

〈台風発生時のお願い〉

- 台風発生時は、防災無線放送や自治会の広報マイクで、台風時のごみ収集について事前に周知を行います。台風情報をごまめに確認してください。
- 台風接近時にごみを出すのは大変危険です。次の収集日に出してください。また、台風により収集が行われなかった場合でも、臨時の収集日を設けることはできません。次回の収集日に出してください。
- 台風後にごみの排出が多くなるため、収集が遅れることがあります。ご理解・ご協力をお願いします。
- 台風後の2週間は可燃ごみと合わせて草木の回収を行っています。

ごみの不法投棄は犯罪です

みだりにごみを捨てることは、廃棄物の不法投棄にあたる犯罪です。不法投棄をしない、させない環境づくりに地域をあげて協力をお願いします。



警告! 5年以下の懲役、1千万円以下の罰金が科される場合があります。

廃棄物の野外焼却禁止

廃棄物を処理基準を満たした焼却施設を用いて焼却する以外のいわゆる「野焼き」は廃棄物の処理及び清掃に関する法律により、禁止されています。畑での草木の焼却処分など一部に例外はありますが、畑であっても、近隣より苦情があった場合は、焼却の中止などの指導を行います。

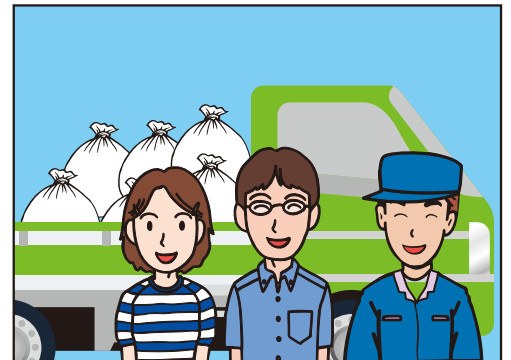
草木の定期収集について

* 草木については、定期収集を行っています。回収日と排出方法を確認して処分をお願いします。(詳しくは4ページをご確認ください)



ボランティア清掃への支援

- 自治会、各種団体が行うボランティア清掃活動を推奨します。環境保全のために公共的な場所を清掃するボランティアに限ります。
- ごみ袋(透明袋)の配布について
ボランティアで清掃して下さる方に、ごみ袋(透明袋)を配布します。事前に環境対策課へ申請を行ってください。
- 集めたごみの収集について
確認・調整が必要となりますので、環境対策課へお問い合わせください。公園・ビーチ等の管理者がいる施設等でボランティア清掃を行いたい場合は、清掃を行う許可・集めたごみの処理は、施設の管理者にご相談ください。
※環境対策課では、上記施設等のごみは収集できません。



お問い合わせ先 環境対策課 清掃指導係 ☎098-893-4411 (内線2622~2624)



宜野湾市クリーンリーダーの活動について

各地域のごみの散乱の発見や資源の再利用・ごみの減量化に関する情報を収集し、市職員と連携をとり、地域の環境保全の対策を協議するなど、地域の環境美化のリーダーとして活動しています。

環境対策課から市民の皆様へのお願い！

- ①資源ごみは異物を混ぜずに正しく分別しましょう。
▶リサイクルしやすくなります。資源は大切に！
- ②つぶせるものはつぶすなど、なるべく小さくしましょう。
▶ごみ収集のコスト、労力を減らすことができます。
- ③ごみ出し日、分別方法などしっかりとルールを守りましょう。
▶ごみの散乱防止や地域の美化のために重要です。
- ④ペット（犬・猫等）の散歩時は、袋を携帯し、フン・尿の後始末を必ず行いましょう。
▶悪臭発生の原因や景観悪化などにつながります。飼い主としての責任を果たしましょう。



ごみの排出場所について

住居以外では収集しません！

ごみは、自宅の門前（共同住宅等の場所は所定の集積場所）に出すことが原則となっております。住居外（空き地やお墓などの前）に出されたごみは収集できません。



宜野湾市で収集出来ないごみについて

産業廃棄物品目	出し方・ワンポイントアドバイス
車関連部品	中古車販売店、車関係リサイクルショップ、解体屋さん、スクラップ業者に委託してください。
バイク関連部品	中古車販売店、バイク関係リサイクルショップ、解体屋さん、スクラップ業者に委託してください。
タイヤ・パイプ・ペンキ・ブロック・石膏ボード・セメント・オイル・ランドピアノ	産廃業者に委託してください。
ガスボンベ	借用した会社に引き取ってもらってください。
建築材・土木工事のがれき残土	委託会社に処理させてください。
バッテリー	バッテリー販売店に引き取ってもらってください。
事業所ごみ	出し方・ワンポイントアドバイス
会社・ホテル・スーパー・病院・工場・販売業	許可業者にお問い合わせください。

ごみ等に関するお問い合わせ先

ごみの分別・収集などの相談	環境対策課・清掃指導係	TEL 098-893-4140
道路上の犬猫等死骸処理	私有・市道	環境対策課・環境指導係 TEL 098-893-4505(直通)
	県道	中部土木事務所 TEL 098-894-6512
	国道	南部国道事務所嘉手納国道出張所 TEL 098-943-6203
街路樹のせん定、倒木、側溝等の相談	市道・里道	土木課 TEL 098-893-4423

し尿及び浄化槽清掃業者（市許可業者）

(有) 照山環境	野嵩 3 丁目 35 番 3 号	TEL 098-893-8090
大山衛生	大山 4 丁目 2 番 24 号	TEL 098-897-3925

* 浄化槽は定期的な保守点検、清掃及び法定検査を行うことが浄化槽法で義務づけられています。



指定ごみ袋に入らない場合は粗大ごみです。

50音	品目	分別区分	備考	
あ	アイロン	燃やさない		
	アイロン台	粗大ごみ	※指定ごみ袋に入るとは、燃やさないごみ	
	IHコンロ	燃やさない	※指定ごみ袋に入らなければ粗大ごみ	
	厚紙(化粧箱など)	資源ごみ(紙)	※ひもでしばって出す※ビニールコーティング、汚れたものは燃やすごみ	
	油	燃やす	※紙パックなどに新聞等を詰め、染み込ませる	
	油絵	燃やす		
	油紙	燃やす		
	油(食用)の容器(缶)	資源ごみ(かん)	※洗って中身を残さない	
	油(食用)の容器(ビン)	資源ごみ(びん)	※洗って中身を残さない	
	油の容器(プラスチック)	燃やす		
	網戸の網	粗大ごみ		
	アルバム	燃やす		
	アルミ皿	燃やす		
	アルミホイル(台所用品)	燃やす		
	アロマオイル(ビン)	燃やさない		
	泡盛の瓶	資源ごみ(びん)	※洗って中身を残さない	
	安全ピン	燃やさない		
	い	衣装箱(ケース)	燃やす	※指定ごみ袋に入らない場合は、粗大ごみ
		椅子	粗大ごみ	
板され		燃やす	※指定ごみ袋に入らない場合は、粗大ごみ	
一輪車		粗大ごみ	※指定ごみ袋に入る場合は、燃やさないごみ	
一升瓶		資源ごみ(びん)	※洗って中身を残さない	
一斗缶		燃やさない	※中身を残さない	
衣服・衣類		燃やす		
イヤホン		燃やさない		
衣類乾燥機		購入販売店へ	※家電リサイクル法により有料	
入れ歯		燃やす		
う	インク	燃やす	※紙、布などに染み込ませる	
	飲食用びん	資源ごみ(びん)	※洗って中身を残さない	
	植木(せん定くず)	資源ごみ(草木)	※1m程度に切断し、ひもでしばる ※細かいものは袋へ	
	植木鉢(陶器製)	燃やさない	※指定ごみ袋が破れない程度の重さで	
	植木鉢(プラスチック製)	燃やす		
	ウェットスーツ	粗大ごみ		
	ウォシュレット	燃やさない	※指定ごみ袋に入らない場合は、粗大ごみ	
	浮き輪	燃やす		
	うちわ	燃やす		
	腕時計	燃やさない	※電池は外す(品目:電池の欄を参照)	
え	エアコン	購入電気店へ	※家電リサイクル法により有料	
	液晶テレビ	購入電気店へ	※家電リサイクル法により有料	
	枝	資源ごみ(草木)	※1m程度に切断し、ひもでしばる ※細かいものは袋へ	
	絵の具のチューブ	燃やす		
	MD(ミニディスク)	燃やす		
	LED電球	燃やさない		
	鉛筆	燃やす		
	鉛筆削り	燃やさない		
お	オーディオ製品	粗大ごみ	※指定ごみ袋に入る場合は、燃やさないごみ	
	オーディオプレイヤー	燃やさない	※電池は外す(品目:電池の欄を参照)	
	オートバイ	販売店へ	※平成16年10月からメーカーの自主回収開始※廃棄二輪車は取扱店へ(有料)	
	オープントースター	燃やさない	※指定ごみ袋に入らない場合は、粗大ごみ	
	オープンレンジ	粗大ごみ		
	お菓子の中仕切(プラスチック製)	燃やす		

50音	品目	分別区分	備考	
お	お菓子の箱(紙)	資源ごみ(紙)	※ひもでしばって出す※ビニールコーティング、汚れたものは燃やすごみ	
	お菓子の袋(ビニール)	燃やす		
	お玉杓子	燃やさない	※プラスチック製は燃やすごみ	
	落ち葉	資源ごみ(草木)	※「45ℓ以内」透明袋に入れて出す	
	おまる	燃やす	※陶器製のは燃やさないごみ	
	おむつ	燃やす	※汚物はトイレに流す	
	おもちゃ	燃やす	※指定ごみ袋に入らない場合は、粗大ごみ	
	おもちゃ(金属をふくむもの)	燃やさない	※指定ごみ袋に入らない場合は、粗大ごみ ※電池は外す(品目:電池の欄を参照)	
	オルガン	粗大ごみ		
	オルゴール	燃やさない		
	温水洗浄便座	粗大ごみ	※指定ごみ袋に入る場合は、燃やさないごみ	
	か	カーテン	粗大ごみ	
		カーテンレール	粗大ごみ	※指定ごみ袋に入る場合は、燃やさないごみ
		カーベット	粗大ごみ	
		カーボン紙	燃やす	
		貝殻	燃やす	
		懐中電灯	燃やさない	※電池は外す(品目:電池の欄を参照)
		カイロ(使い捨て)	燃やす	
		鏡	燃やさない	※指定ごみ袋に入らない場合は、粗大ごみ
角ハンガー		燃やす	※指定ごみ袋に入らない場合は、粗大ごみ	
かさ		燃やさない	※指定ごみ袋からはみ出しても可	
ガスコンロ		粗大ごみ	※収集車を破損させる恐れがあるため ※電池は外す(品目:電池の欄を参照)	
ガスコンロカバー(アルミ)		燃やす	※スチール製は燃やさないごみ	
ガスボンベ(LP・高圧)		収集しません	※販売店・専門業者へ問い合わせください	
カセットコンロ		燃やさない	※カセットボンベは取り外す	
カセットテープ		燃やす		
カセットボンベ(カセットコンロ用)		資源ごみ(かん)	※使い切ること	
カタログ		資源ごみ(紙)	※ひもでしばって出す	
カッターナイフ		燃やさない		
カップ(雨ガッパ)		燃やす		
カップ麺の容器		燃やす		
かつら	燃やす			
門松	粗大ごみ			
カナヅチ	燃やさない	※小型の場合に限る。大型のハンマー等は粗大ごみ		
金たわし	燃やさない			
カバン(布製・革製・ランドセル)	燃やす			
画びょう	燃やさない	※危険防止のため、紙などで包む		
花びん	燃やさない			
かま	燃やさない	※危険防止のため、紙などで包む		
紙おむつ	燃やす	※汚物はトイレに流す		
紙くず(ティッシュなど)	燃やす	※資源化可能なものを除く		
紙コップ	燃やす			
かみそり・刃物など	燃やさない	※危険防止のため、紙などで包む		
紙粘土	燃やす			
紙パック(内側が白色)	資源ごみ(紙)	※ひもでしばって出す		
紙パック(内側が銀色)	燃やす			
紙袋	資源ごみ(紙)	※ひもでしばって出す※ビニールコーティング、汚れたものは燃やすごみ		
ガム	燃やす			
カメラ	燃やさない	※充電式電池は外す(品目:電池の欄を参照)		

50音	品目	分別区分	備考
か	蚊帳	粗大ごみ	
	カラーボックス	粗大ごみ	※指定ごみ袋に入る場合は、燃やすごみ
	ガラス	燃やさない	※危険防止のため、紙などで包む※指定ごみ袋に入らない場合は、粗大ごみ
	ガラス鍋	燃やさない	
	カレンダー(金属部分)	燃やさない	
	カレンダー(台紙・紙類)	資源ごみ(紙)	※ひもでしばって出す
	革製品(靴・手袋など)	燃やす	
	缶(飲み物・食べ物)	資源ごみ(かん)	※中身を残さない
	乾燥剤	燃やす	
	感熱紙(FAX用紙など)	燃やす	
き	木(直径15cm以下)	資源ごみ(草木)	※1m程度に切断し、しばる
	木(直径15cm以上)	粗大ごみ	
	キーボード(楽器)	粗大ごみ	※指定ごみ袋に入る場合は、燃やさないごみ
	キーボード(パソコン)	燃やさない	
	キックボード	燃やさない	
	木彫りの置物	燃やす	※指定ごみ袋に入らない場合は、粗大ごみ
	脚立(きやたつ)	粗大ごみ	※指定ごみ袋に入る場合は、燃やさないごみ
	キャップ(容器の)金属	燃やさない	
	キャップ(容器の)プラスチック	燃やす	
	キャリーバッグ	粗大ごみ	※指定ごみ袋に入る場合は、燃やさないごみ
く	きゆうす	燃やさない	
	教科書・ノート	資源ごみ(紙)	※ひもでしばって出す
	鏡台	粗大ごみ	
	禁煙パイプ	燃やす	
	金魚鉢	燃やさない	
	金庫	収集しません	
	空気清浄機	粗大ごみ	※指定ごみ袋に入る場合は、燃やさないごみ
	クーラーボックス	燃やす	※指定ごみ袋に入らない場合は、粗大ごみ
	釘	燃やさない	
	草木類	資源ごみ(草木)	※袋に入れて出す。枝は束ねてひもでしばる
け	くし・ブラシ	燃やす	※金属製は燃やさないごみ
	靴	燃やす	
	クッション	燃やす	50cm以上は粗大ごみ
	首輪	燃やす	
	クリアファイル	燃やす	
	クリップ	燃やさない	
	クレヨン	燃やす	
	グローブ	燃やす	
	蛍光管	有害ごみ	※入っていた包み箱に入れて
	珪藻土(けいそうど)マット	燃やさない	
こ	携帯電話	燃やさない	※販売店へ返却推奨(充電式電池は販売店へ)
	毛糸	燃やす	
	ゲーム機	燃やさない	※バッテリーは外してください。
	消しゴム	燃やす	
	化粧品の容器(びん)	資源ごみ(びん)	※洗って中身を残さない
	化粧品の容器(プラスチック)	燃やす	
	ケチャップの容器(ガラス瓶)	資源ごみ	※洗って中身を残さない
	ケチャップの容器(プラスチック)	燃やす	
	血圧計	燃やさない	※水銀が入っている場合は有害ごみ
	鍵盤ハーモニカ	燃やさない	※ケースとホースは燃やすごみ
こ	こいのぼり	粗大ごみ	
	コイン	燃やさない	※お金は除く
	コード類	燃やさない	
	コーヒーマーカー	燃やさない	

50音	品目	分別区分	備考
こ	氷(水)まくら	燃やす	※金属の留め金は燃やさないごみ
	ござ	粗大ごみ	
	こたつ	粗大ごみ	※ヒーター部分のみであれば燃やさないごみ
	コップ(ガラス)	燃やさない	※プラスチック製は燃やすごみ
	ごみ箱	燃やす	※金属製は燃やさないごみ
	ゴム製品	燃やす	
	ゴム手袋	燃やす	
	米袋	燃やす	
	コルクボード	燃やす	
	ゴルフクラブ	粗大ごみ	
さ	ゴルフバッグ	粗大ごみ	
	ゴルフボール	燃やす	
	サーフボード類	粗大ごみ	
	裁縫箱	燃やす	
	サインペン	燃やす	
	サッカーボール	燃やす	※空気を抜いてつぶして出す
	雑誌(週刊誌・漫画など)	資源ごみ(紙)	※ひもでしばって出す
	殺虫剤(スプレー缶)	資源ごみ(かん)	※使い切る
	座布団	粗大ごみ	
	皿(陶器・ガラス)	燃やさない	※プラスチック・木製は燃やすごみ
し	三脚	燃やさない	※指定ごみ袋に入らない場合は、粗大ごみ
	サングラス	燃やさない	※プラスチック製は燃やすごみ
	三線(サンシン)	燃やす	※指定ごみ袋に入らない場合は、粗大ごみ
	サンダル	燃やす	
	三輪車	粗大ごみ	※指定ごみ袋に入る場合は、燃やさないごみ
	シーツ	粗大ごみ	
	CD(コンパクトディスク)	燃やす	
	CDプレーヤー	燃やさない	※指定ごみ袋に入らない場合は、粗大ごみ※電池は外す(品目:電池の欄を参照)
	シール・ステッカー	燃やす	
	ジーンズ	燃やす	
じ	地下足袋	燃やす	
	磁石	燃やさない	
	下着	燃やす	
	下敷	燃やす	
	しちりん	燃やさない	
	湿気取り剤	燃やす	
	しっぴ	燃やす	
	自転車	粗大ごみ	
	シャープペンシル	燃やす	※金属製は燃やさないごみ
	写真	燃やす	
じ	写真立て(木・プラスチック)	燃やす	※金属製は燃やさないごみ
	シャンプー・リンスなどの容器	燃やす	
	週刊誌	資源ごみ(紙)	※ひもでしばって出す
	じゅうたん	粗大ごみ	
	充電器	燃やさない	※モバイルバッテリーはリサイクル協力店へ
	収納たんす	粗大ごみ	
	消火器	収集しません	※販売店・専門業者へ問い合わせください
	浄水器	燃やさない	※指定ごみ袋に入らない場合は、粗大ごみ
	醤油の容器(びん)	資源ごみ	※洗って中身を残さない
	醤油の容器(ペットボトル)	資源(ペットボトル)	※キャップを外す・軽くすく・つぶして出す
じ	じょうろ(プラスチック)	燃やす	※金属製は燃やさないごみ
	食品トレイ(総菜など)	燃やす	※スーパーの店頭回収をお奨めします
	食用油	燃やす	※紙パックなどに新聞紙を詰め込みませる
	除湿機	燃やさない	※指定ごみ袋に入らない場合は、粗大ごみ
じ	除湿剤	燃やす	

50音	品目	分別区分	備考
し	食器(陶磁器・ガラス)	燃やさない	
	食器(プラスチック・木製)	燃やす	
	食器洗い乾燥機	粗大ごみ	※指定ごみ袋に入る場合は、燃やさないごみ
	新聞紙	資源ごみ(紙)	※ひもでしばって出す
す	水槽	粗大ごみ	※指定ごみ袋に入る場合は、燃やさないごみ
	水中メガネ	燃やす	
	水筒(金属)	燃やさない	
	水筒(プラスチック)	燃やす	
	炊飯器	燃やさない	
	スーツケース	粗大ごみ	※指定ごみ袋に入る場合は、燃やさないごみ
	スーパーの袋	燃やす	
	スケート靴	燃やさない	
	スケボー	燃やさない	※指定ごみ袋に入らない場合は、粗大ごみ
	スコップ	燃やさない	※指定ごみ袋に入らない場合は、粗大ごみ
	すずり	燃やさない	
	すだれ(よしず)	粗大ごみ	
	ストッキング	燃やす	
	ストップウォッチ	燃やさない	
	砂時計(ガラス)	燃やさない	
	すのこ	燃やす	※指定ごみ袋に入らない場合は、粗大ごみ
	スピーカー(オーディオ機器)	燃やさない	※指定ごみ袋に入らない場合は、粗大ごみ
	スプーン	燃やさない	※プラスチック・木製は燃やすごみ
	スプレー缶	資源ごみ(かん)	※使い切ること
	スポーツシューズ	燃やす	
	スポンジたわし	燃やす	
	炭	燃やす	
	スリッパ	燃やす	
	すり鉢	燃やさない	
せ	生理用品	燃やす	
	石油ストーブ	粗大ごみ	※燃料を確実に抜く
	石けん	燃やす	
	接着剤	燃やす	
	瀬戸物	燃やさない	
	線香	燃やす	
	洗剤の箱	燃やす	
	洗濯ばさみ(プラスチック)	燃やす	※金属製は燃やさないごみ
	洗濯機	購入電気店へ	※家電リサイクル法により有料
	せん定した枝・木	資源ごみ(草木)	※1m以内に切断し、ひもでしぼる ※細かいものは15cm以内透明袋へ
	栓抜き(オープナー)	燃やさない	
	扇風機	燃やさない	※指定ごみ袋に入らない場合は、粗大ごみ
	洗面器(プラスチック)	燃やす	
	そ	双眼鏡	燃やさない
雑巾(ぞうきん)		燃やす	
掃除機		燃やさない	※指定ごみ袋に入らない場合は粗大ごみ ※充電式電池は外す(品目:電池の欄を参照)
ぞうり		燃やす	
そろばん		燃やす	
体温計(水銀)		有害ごみ	
た	体温計(デジタル式)	燃やさない	※電池は外す(品目:電池の欄を参照)
	体重計	燃やさない	※電池は外す(品目:電池の欄を参照)
	耐熱ガラス鍋	燃やさない	
	タイヤ(自転車)	燃やさない	
	タイヤ(自動車)	収集しません	※販売店・専門業者へ問い合わせください
	タイル	収集しません	※販売店・専門業者へ問い合わせください
	ダイレクトメール	燃やす	※個人情報保護のため、細かい破って出す

50音	品目	分別区分	備考
た	竹串	燃やす	※危険防止のため、紙などで包む
	畳	粗大ごみ	※リフォームによる畳の処理は、産廃業者へご連絡ください。
	卓球のラケット・球	燃やす	
	脱臭剤	燃やす	
	たばこの吸い殻	燃やす	※びん・かん・ペットボトルに入れてください。
	卵の殻	燃やす	
	卵のパック	燃やす	
	たらい(金属)	粗大ごみ	※指定ごみ袋に入る場合は、燃やさないごみ
	たらい(プラスチック)	粗大ごみ	※指定ごみ袋に入る場合は、燃やすごみ
	たわし	燃やす	
ち	単行本	資源ごみ(紙)	※ひもでしばって出す
	タンス	粗大ごみ	
	段ボール	資源ごみ(紙)	※ひもでしばって出す
	チェーン(金属)	燃やさない	※自転車のチェーン程度(それ以上は粗大ごみへ)
	チャイルドシート	粗大ごみ	※指定ごみ袋に入る場合は、燃やさないごみ
	茶碗	燃やさない	
	チョーク	燃やす	
	チラシ	資源ごみ(紙)	※ひもでしばって出す
	ちりと(プラスチック)	燃やす	※金属製は燃やさないごみ
	つ	杖(金属製)	粗大ごみ
杖(木製)		粗大ごみ	※指定ごみ袋に入る場合は、燃やすごみ
机		粗大ごみ	
壺(陶磁器)		燃やさない	※指定ごみ袋が破れない程度の重さで
爪切り		燃やさない	
釣り糸		燃やす	
釣り竿・釣り針・おもり		燃やさない	※指定ごみ袋に入らない場合は、粗大ごみ
T字ひげ剃り		燃やさない	
ティッシュの箱		資源ごみ(紙)	※ひもでしばって出す ※取出口のフィルムを取る
テーブル		粗大ごみ	
て	デジタル血圧計	燃やさない	※電池は外す(品目:電池の欄を参照)
	デジタル体温計	燃やさない	※電池は外す(品目:電池の欄を参照)
	鉄アレイ	粗大ごみ	※収集車を破損させる恐れがあるため
	鉄板	粗大ごみ	
	テニスボール	燃やす	
	テニスラケット	燃やす	※スチール製は燃やさないごみ
	手袋	燃やす	
	テレビ(液晶・プラズマ)	購入電気店へ	※家電リサイクル法により有料
	テレビ(ブラウン管)	購入電気店へ	※家電リサイクル法により有料
	テレビアンテナ	粗大ごみ	※指定ごみ袋に入る場合は、燃やさないごみ
テレビゲーム機(本体)	燃やさない	※電池は外す(品目:電池の欄を参照)	
て	テレホンカード	燃やす	
	電気カーペット	粗大ごみ	
	電気蚊取り機	燃やさない	※電池は外す(品目:電池の欄を参照)
	電気コード	粗大ごみ	※50cm未満に切れば燃やさないごみ
	電気シェーバー	燃やさない	※電池は外す(品目:電池の欄を参照)
	電気スタンド	燃やさない	※蛍光灯は外す
	電気ストーブ	燃やさない	※指定ごみ袋に入らない場合は、粗大ごみ
	電気毛布	粗大ごみ	
	電球(蛍光灯)	有害ごみ	※入っていた包み箱に入れて
	電球(白熱灯)	燃やさない	
電子ピアノ	粗大ごみ		
電子レンジ	粗大ごみ		
電卓	燃やさない	※電池は外す(品目:電池の欄を参照)	
電動ハブラシ	燃やさない	※電池は外す(品目:電池の欄を参照)	
電池(筒型)マンガン・アルカリ	有害ごみ		

50音	品目	分別区分	備考
て	電池(充電式)	リサイクル協力店へ	※ニカド・ニッケル水素・リチウムイオン・小型シール鉛蓄電池
	電池(ボタン式)	リサイクル協力店へ	※リサイクル協力店のリサイクルボックスへ
	電話機(固定)	燃やさない	※電池は外す(品目:電池の欄を参照)
	電話帳	資源ごみ(紙)	※ひもでしばって出す。またはNTTへ通知
と	陶磁器類	燃やさない	※指定ごみ袋が破れない程度の重さで
	トースター	燃やさない	※指定ごみ袋に入らない場合は粗大ごみ
	特殊びん	燃やさない	※耐熱ガラス等
	時計	燃やさない	※電池は外す(品目:電池の欄を参照)
	ドライバー	燃やさない	
	ドライバー	燃やさない	
	トランシーバー	燃やさない	※電池は外す(品目:電池の欄を参照)
	ドレッシングの容器(びん)	資源ごみ(びん)	※洗って中身を残さない
	ドレッシングの容器(プラスチック)	燃やす	
	鳥かご	燃やさない	※指定ごみ袋に入らない場合は粗大ごみ
トレーニング機器	粗大ごみ	※指定袋に入る場合は、燃やさないごみ※鉄アレイ等の金属類は除く	
トロフィー(プラスチック)	燃やす		
な	ナイフ	燃やさない	※危険防止のため、紙などで包む
	長靴	燃やす	
	鍋	燃やさない	
	生ごみ	燃やす	※水をよく切りましょう
に	庭木	資源ごみ(草木)	※1m程度に切断し、ひもでしばる※細かいものは「45ℓ以内」透明袋へ
	人形	燃やす	
ぬ	ぬいぐるみ	燃やす	※指定ごみ袋に入らない場合は粗大ごみ
	布・古着等	燃やす	
ね	ネガ	燃やす	
	ネクタイ	燃やす	
	ネジ(ビス)	燃やさない	
	寝袋	粗大ごみ	
	粘土	燃やす	
の	ノート	資源ごみ(紙)	※ひもでしばって出す
	のこぎり	燃やさない	※危険防止のため、紙などで包む
	飲み薬	燃やす	
	のれん	粗大ごみ	
は	バーベキューセット	粗大ごみ	※指定ごみ袋に入る場合は燃やさないごみ
	ハーモニカ	燃やさない	
	廃油(エンジンオイル)	燃やす	※1台分であれば、布に染み込ませたり処理パックで処理済みにして回収
	バインダー	燃やさない	※プラスチック製は燃やすごみ
	葉書	燃やす	※個人情報保護のため
	剥製(はくせい)	燃やす	※指定ごみ袋に入らない場合は粗大ごみ
	バケツ(金属)	燃やさない	
	バケツ(プラスチック)	燃やす	
	羽子板	燃やす	
	ハサミ	燃やさない	※危険防止のため、紙などで包む
	箸	燃やす	
	はしご	粗大ごみ	
	バスケットボール	燃やす	※空気を抜いてつぶして出す
	パソコン	製造メーカー	※メーカーの自主回収制度あり(資源有効利用促進法)
	バッテリー	収集しません	※販売店へ(メーカーの自主回収制度あり)
	バット	粗大ごみ	
	発泡スチロール	燃やす	
	バドミントンシャトル	燃やす	
	バドミントンラケット	燃やす	※スチール製は燃やさないごみ
	花火	燃やす(条件付き)	※3・4日水に含ませる※少量ずつ入れる※液体入り物は回収不可
	歯ブラシ	燃やす	

50音	品目	分別区分	備考
は	歯磨き粉容器(チューブ)	燃やす	
	パラソルハンガー	燃やさない	※プラスチック製は燃やすごみ
	針	燃やさない	※危険防止のため、紙などで包む
	針金	燃やさない	
	バレーボール	燃やす	※空気を抜いてつぶして出す
	ハンガー(金属)	燃やさない	※クリーニング店が回収している場合は返却を
	ハンガー(プラスチック)	燃やす	※クリーニング店が回収している場合は返却を
	飯ごう	燃やさない	
	ばんそうこう	燃やす	
	ピアノ	収集しません	※販売店・専門業者へ問い合わせください
ひ	ビー玉	燃やさない	
	ビール6缶セットの包み紙	資源ごみ(紙)	※ひもでしばって出す
	ビール缶	資源ごみ(かん)	※洗って中身を残さない
	ビールびん	資源ごみ(びん)	※洗って中身を残さない
	ビデオカメラ	燃やさない	※電池は外す(品目:電池の欄を参照)
	ビデオテープ	燃やす	
	ビデオデッキ	燃やさない	
	ビニール(包装)	燃やす	
	ビニールカバン	燃やす	
	百科事典	資源ごみ(紙)	※ひもでしばって出す
ふ	びん(飲食用)	資源ごみ(びん)	※洗って中身を残さない
	ピンチハンガー	燃やさない	
	ファックス(本体)	燃やさない	※指定ごみ袋に入らない場合は粗大ごみ
	フィルム	燃やす	
	フィルムのケース	燃やす	
	封筒	資源ごみ(紙)	※ひもでしばって出す※宛名等記載がある場合は個人情報保護のため燃やすごみ
	フォーク	燃やさない	※プラスチック製は燃やすごみ
	ふすま	粗大ごみ	
	筆	燃やす	
	筆箱(布製・プラスチック製)	燃やす	
へ	筆箱(金属製)	燃やさない	
	布団	粗大ごみ	
	布団カバー	粗大ごみ	
	布団乾燥機	燃やさない	
	フライパン	燃やさない	
	ブラインド	粗大ごみ	
	ブラシ	燃やす	※金属製は燃やさないごみ
	ブラジャー	燃やす	
	プラズマテレビ	購入電気店へ	※家電リサイクル法により有料
	プラモデル	燃やす	
ほ	プランター	燃やす	※金属製・陶器製は燃やさないごみ※指定ごみ袋に入らない場合は、粗大ごみ
	プリンター	燃やさない	※指定ごみ袋に入らない場合は、粗大ごみ
	プリンターインクカートリッジ	燃やす	※自主回収メーカー有り
	ブルーシート(ビニールシート)	粗大ごみ	
	古着	燃やす	
	プレイヤー(CD/MD/LP等)	燃やさない	※指定ごみ袋に入らない場合は、粗大ごみ※電池は外す(品目:電池の欄を参照)
	ブロック	収集しません	※販売店・専門業者へ問い合わせ下さい
	フロッピーディスク	燃やす	
	文鎮	燃やさない	
	ヘアスプレー	資源ごみ(かん)	※使い切ること
へ	ヘッドホン	燃やさない	
	ペットのトイレ砂	燃やす	
	ペットボトル	資源(ペットボトル)	※キャップを外す・ラベルをはがす・軽くすすぐ・つぶして出す
	ペットボトルのキャップ	燃やす	
ベッド	粗大ごみ		

50音	品目	分別区分	備考	
へ	ベニヤ板	燃やす	※指定ごみ袋に入らない場合は、粗大ごみ	
	ベビーカー	粗大ごみ	※指定ごみ袋に入る場合は、燃やさないごみ	
	ベビーバス	燃やす	※指定ごみ袋に入らない場合は、粗大ごみ	
	ベビーベッド	粗大ごみ		
	ベルト	燃やす	※金属部分は外して燃やさないごみへ	
	ヘルメット	燃やさない		
	ペンキ	燃やす	※液状は回収出来ません。布・紙などに染み込ませる。	
	ペンキの缶	燃やさない	※中身は残さない	
	ペンチ	燃やさない		
	弁当・総菜の容器(プラスチック)	燃やす		
	弁当箱(金属)	燃やさない		
ほ	ほうき	燃やす	※指定ごみ袋に入らない場合は、粗大ごみ	
	帽子	燃やす		
	包装紙	資源ごみ(紙)	※ひもでしばって出す※汚れたものなどリサイクル不可なものは燃やすごみ	
	包丁	燃やさない	※危険防止のため、紙などで包む	
	ポウリングのボール	粗大ごみ	※収集車を破損させる恐れがあるため	
	ホース	粗大ごみ	※50cm以下に裁断した場合は燃やすごみ	
	ホースリール	粗大ごみ		
	ボール(球)	燃やす	※大きいものは空気を抜いてつぶして出す	
	ボールペン	燃やす		
	墨汁	燃やす	※布・紙などに染み込ませる	
	ポケットベル	燃やさない	※電池は外す(品目:電池の欄を参照)	
	歩行器	粗大ごみ		
	補聴器	燃やさない	※電池は外す(品目:電池の欄を参照)	
	ホッチキス(ステープラ)	燃やさない		
	ポット	燃やさない		
	ホットプレート	燃やさない		
	ほ乳瓶(ガラス製)	燃やさない		
	ほ乳瓶(プラスチック製)	燃やす		
	ポリエチレン容器	燃やす		
	ボルト・ナット	燃やさない		
	保冷剤	燃やす		
	ホワイトボード	燃やさない	※指定ごみ袋に入らない場合は、粗大ごみ	
	盆	燃やす	※金属製は燃やさないごみ	
	本類(マンガ・週刊誌・文庫本・図書)	資源ごみ(紙)	※ひもでしばって出す	
	ま	マージャン牌(パイ)	燃やす	
		マイク	燃やさない	※電池は外す(品目:電池の欄を参照)
マウス(パソコン)		燃やさない		
枕		燃やす	※50cm以上は、粗大ごみ	
マジックペン		燃やす		
マスク(野球用)		燃やさない		
マッサージ機		粗大ごみ	※指定ごみ袋に入る場合は、燃やさないごみ	
マットレス		粗大ごみ		
まな板		燃やす		
マニキュアのびん		燃やさない	※中身を出す	
魔法瓶		燃やさない		
豆電球		燃やさない		
マヨネーズの容器(ガラス瓶)		資源ごみ(びん)	※洗って中身を残さない	
マヨネーズの容器(プラスチック)		燃やす		
万年筆		燃やさない		
万歩計		燃やさない	※電池は外す(品目:電池の欄を参照)	
ミキサー		燃やさない		
ミシン		粗大ごみ	※指定ごみ袋に入る場合は、燃やさないごみ	
水着		燃やす		

50音	品目	分別区分	備考	
み	水枕	燃やす		
	虫かご	燃やす		
	虫取り網	粗大ごみ	※金属製は燃やさないごみ	
む	虫めがね	燃やさない		
	むしろ	粗大ごみ		
	無線機	燃やさない	※電池は外す(品目:電池の欄を参照)	
め	めがね	燃やさない		
	メガホン	燃やす		
	メジャー(金属以外)	燃やす		
も	メジャー(金属)	燃やさない		
	毛布	粗大ごみ		
	木材	燃やす	※指定ごみ袋に入らない場合は、粗大ごみ	
も	モップ	粗大ごみ		
	物干し竿	粗大ごみ		
	や	やかん	燃やさない	
焼物		燃やさない		
やすり		燃やさない		
ゆ	郵便受け	燃やさない		
	湯たんぼ	燃やさない	※プラスチック製は燃やすごみ	
	指輪	燃やさない		
よ	よしず(すだれ)	粗大ごみ		
	ライター	有害ごみ	※ライターのみで透明の袋に入れて	
	ラジオ	燃やさない	※電池は外す(品目:電池の欄を参照)	
ら	ラジカセ	燃やさない	※電池は外す(品目:電池の欄を参照)	
	ラジコンカー	燃やさない	※電池は外す(品目:電池の欄を参照)	
	ラップ	燃やす		
	ラティス	粗大ごみ		
	ランドセル	燃やす		
	リール(釣り用)	燃やさない		
り	リップクリーム	燃やす		
	リモコン	燃やさない	※電池は外す(品目:電池の欄を参照)	
	リュックサック	燃やす		
れ	冷蔵庫・冷凍庫	購入電気店へ	※家電リサイクル法により有料	
	レインコート	燃やす		
	レコード	燃やす		
	レジ袋	燃やす		
	レジャーシート	粗大ごみ		
	レンガ	収集しません		
	レンズ	燃やさない	※専門店・専門業者へ問い合わせください	
	レンジフードカバー(アルミ)	燃やす		
	ろ	ろうそく	燃やす	
		ロープ	粗大ごみ	※50cm以下に裁断した場合は燃やすごみ
ローラースケート		燃やさない		
わ	ワープロ	燃やさない	※電池は外す(品目:電池の欄を参照)	
	ワープロリボン	燃やす		
	ワインのコルク	燃やす		
	ワインの瓶	資源ごみ(びん)	※洗って中身を残さない	
	輪ゴム	燃やす		
割れたガラス、びん	燃やさない	※危険防止のため、紙などで包む		



地域別 収集曜日一覧

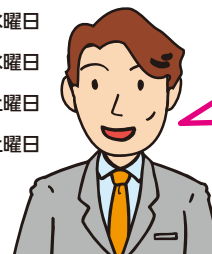
地域	指定ごみ袋		透明袋		
	燃やすごみ	燃やさないごみ	かん・びん・紙・有害ごみ	ペットボトル (第5土曜日の収集は行っておりません)	草木
愛知2丁目・3丁目 赤道2丁目 上原2丁目 長田1丁目～3丁目 野嵩1丁目～3丁目、字野嵩 普天間1丁目(1～9番)	月・木	第2・4水曜日 (第5水曜日の収集は行っておりません)	火	第1・3土	第1・3水曜日 (第5水曜日の収集は行っておりません)
愛知1丁目、赤道1丁目 上原1丁目、我如古1丁目、字我如古 神山1丁目、宜野湾(全域) 佐真下(全域)、字真栄原	月・木		水	第1・3土	
我如古2丁目～4丁目 志真志(全域) 長田4丁目 真栄原1丁目	月・木		金	第1・3土	
大謝名1丁目～5丁目 大山2丁目 嘉数(全域) 真栄原2丁目、3丁目 真志喜1丁目	火・金		月	第2・4土	
伊佐2丁目～4丁目 宇地泊(全域) 大山3丁目～7丁目 真志喜2丁目、3丁目、5丁目	火・金		木	第2・4土	
新城(全域)、伊佐1丁目 大山1丁目 喜友名(全域) 野嵩4丁目 普天間1丁目(10～35番)、2丁目	火・金		土	第2・4土	

カレンダーの見方

日	月	火	水	木	金	土
	1	2	3	4	5	6
7	8	9	10	11	12	13
14	15	16	18	17	18	19
21	22	23	24	25	26	27
28	29	30	31			

日	月	火	水	木	金	土
						1
2	3	4	5	6	7	8
9	10	11	12	13	14	15
16	18	17	18	19	20	22
23	24	25	26	27	28	29
30	31					

- 第1・3水曜日
- 第2・4水曜日
- 第1・3土曜日
- 第2・4土曜日



第1水曜日とは、その月最初の水曜日のことです。
第2水曜日とはその月2回目の水曜日のことです。

第5水曜日・土曜日は資源ごみ(かん・びん・紙)以外の収集はありません

ごみイラスト出典：経済産業省ウェブサイト
(<http://www.meti.go.jp/policy/recycle/main/data/illust/>)