

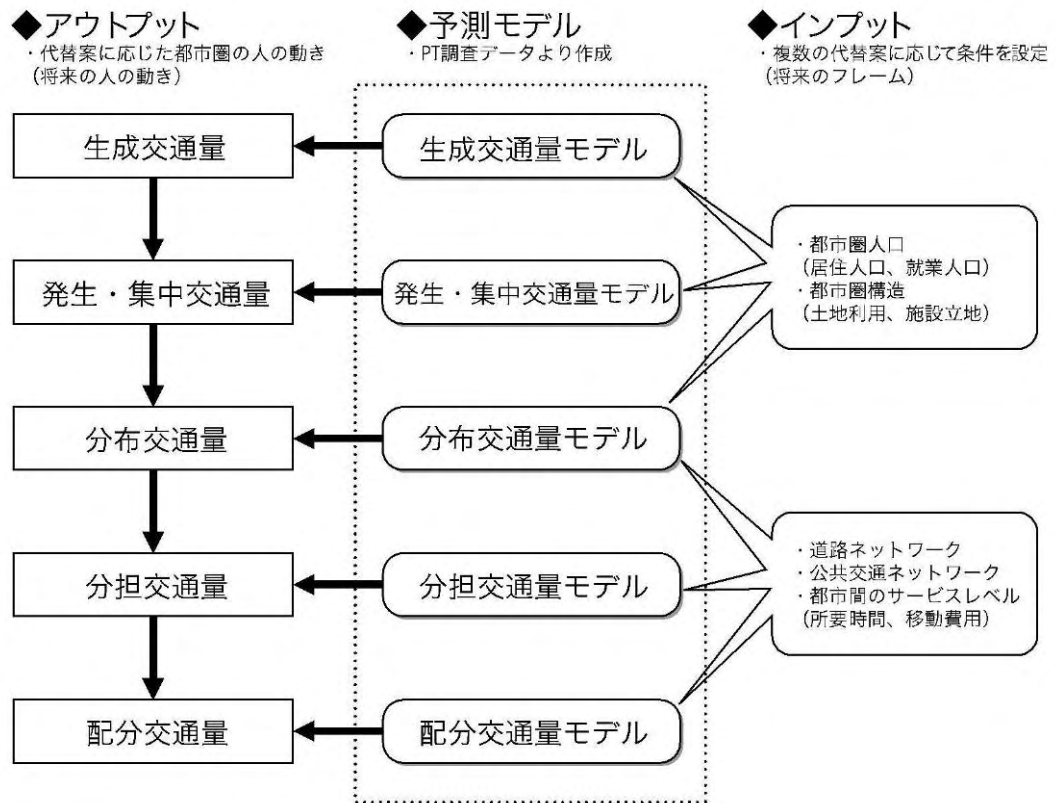
参考資料 4 将来交通量推計

4-1 予測条件の整理

本調査での将来交通量推計にあたり、上位データとして使用している沖縄本島中南部都市圏における幹線道路ネットワーク計画およびパーソントリップ調査等について整理された「第3回沖縄本島中南部総合都市圏パーソントリップ調査報告書—計画策定編—：H21.3協議会」（以後、「第3回PT調査」と略す）より予測条件を整理する。

1. 需要予測フロー

「第3回PT調査」では、将来交通需要の予測にあたり、平成42年の交通需要について予測モデルを用いて推計している。将来交通需要の予測は、既往のPT調査を実施した都市圏における将来交通需要予測で採用されている「①生成」、「②発生・集中」、「③分布」、「④分担」、「⑤配分」のステップを踏む段階的推定法を用いて行われており、予測モデルを下図に示す各ステップに合わせて作成されている。



図一 将来交通需要予測の概要(第3回PT調査より)

本調査においては、「第3回PT調査」による「分担交通量モデル」で設定された自動車OD表(VTOD)をベースに、自動車の将来配分交通量の予測を行う。

2. 予測条件

「第3回 PT 調査」での自動車 OD 表 (VTOD) 作成の前提条件となっている、本市のフレーム等について以下に示す。

(1) 夜間人口フレーム

「第3回 PT 調査」では、本市の将来の夜間人口フレームを以下のように設定している。

表一本市の夜間人口フレームの設定(単位:人)

現況人口 (国勢調査)		将来 (2030、H42) の夜間人口フレーム			
2000 (H12)	2005 (H17) ①	トレンド分 ②	補正人口 ③	2030 (H42) ④=①+②+③	伸び ④/①
86,744	89,769	8,942	1,842	100,553	1.120

(第3回 PT 調査、人口フレーム編 P44)

また、将来交通需要予測のベースとなるゾーンレベルでは以下のように設定されている。

表一本市のゾーン別夜間人口フレームの設定(単位:人)

ゾーン NO.	331	361	362	371	372	373	381	382	391	計 (人)
現況	287	9,590	10,225	15,060	17,924	12,687	10,831	13,958		90,562
将来	5,026	9,131	9,768	14,402	17,215	12,129	10,318	14,556	6,619	99,164

(第3回 PT 調査、人口フレーム編 P19)

(2) その他人口フレームの整理

表一常住地就業人口

ゾーン NO.	331	361	362	371	372	373	381	382	391	計 (人)
第1次	2	38	39	60	77	51	45	56		368
第2次	18	598	632	958	1,222	821	710	906		5,865
第3次	85	3,260	3,440	5,218	6,659	4,471	3,865	4,933		31,931
計	105	3,896	4,111	6,236	7,958	5,343	4,620	5,895		38,164

(第3回 PT 調査、人口フレーム編 P19)

表一従業地就業人口

ゾーン NO.	331	361	362	371	372	373	381	382	391	計 (人)
第1次	0	0	71	19	17	42	103			252
第2次	48	442	474	478	913	628	1,423	834	69	5,309
第3次	1,655	1,962	2,572	3,417	4,083	2,201	5,902	4,585	322	26,699
計	1,703	2,404	3,117	3,914	5,013	2,871	7,428	5,419	39	32,260

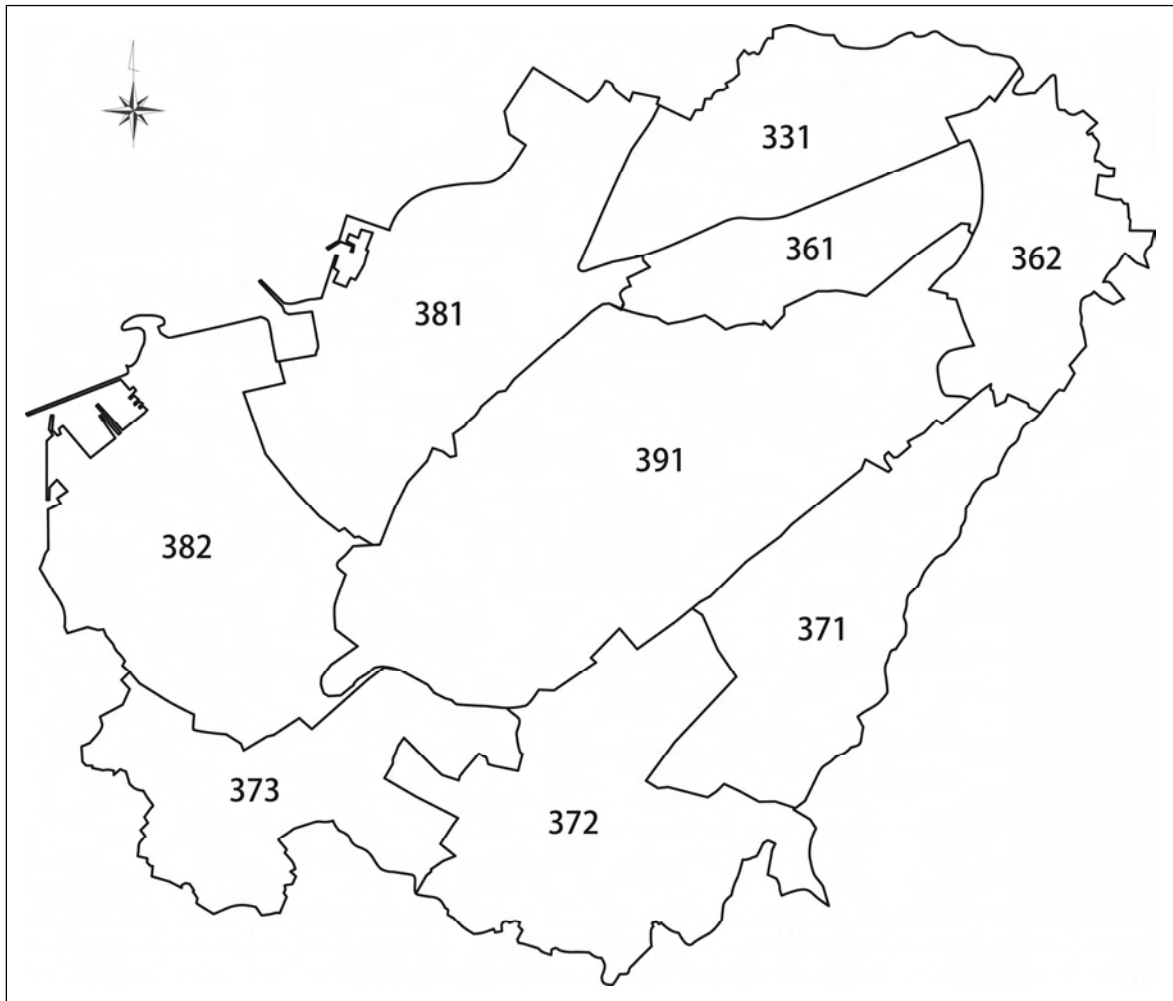
(第3回 PT 調査、人口フレーム編 P22)

表－その他人口

ゾーン NO.	331	361	362	371	372	373	381	382	391	計 (人)
常住地 学生数	73	1,830	1,972	3,207	3,531	2,557	2,027	2,902		18,099
就学地 学生数	1	1,415	2,076	2,137	6,613	2,211	2,015	2,883		19,351

(第3回 PT 調査、人口フレーム編 P49)

図－ゾーニング図(第3回 PT 調査、実態調査編 P32)



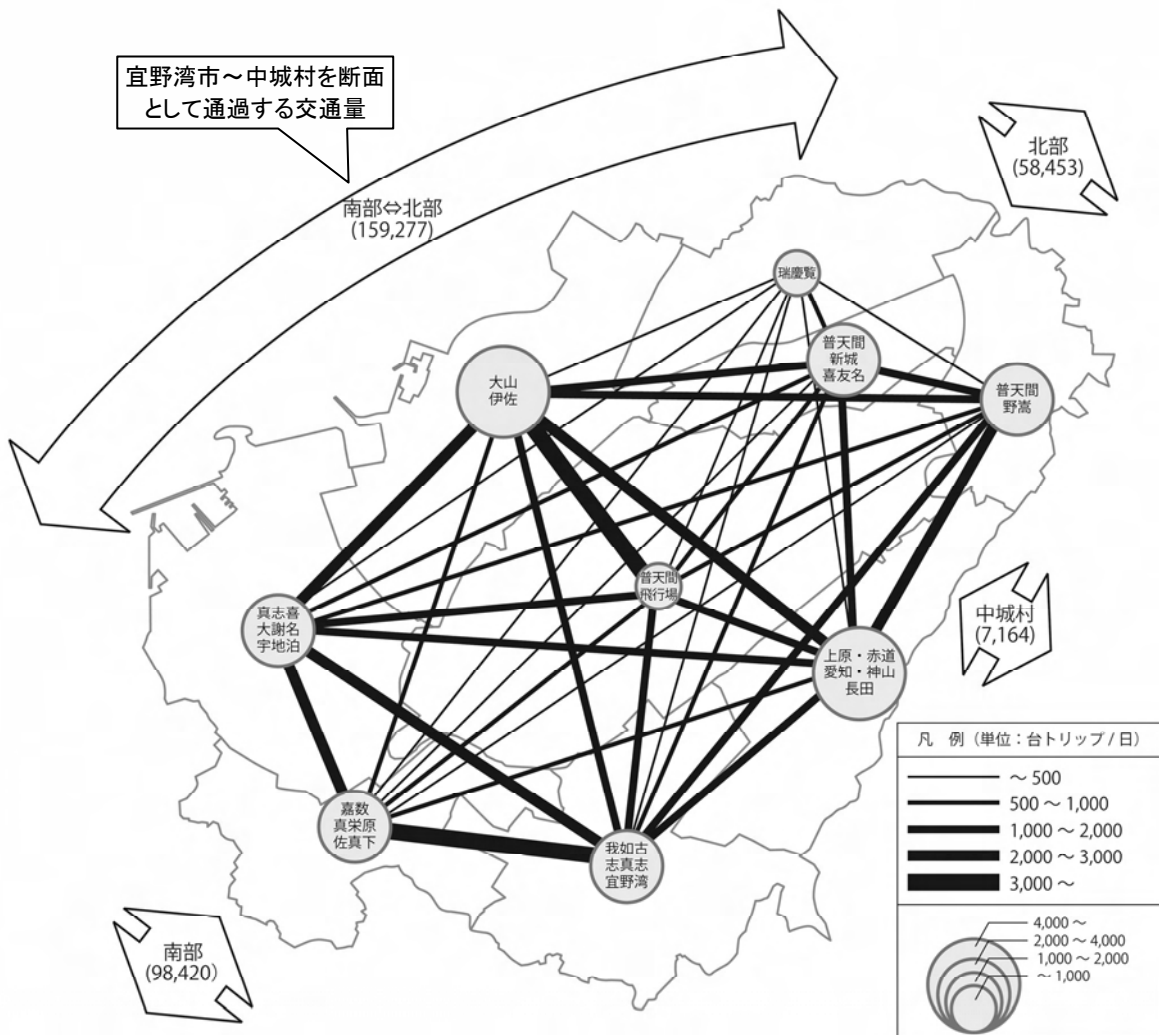
3. 自動車OD交通量

ここでは、「第3回 PT 調査」において予測されている将来（H42）自動車 OD 表を以下に示す。

図一将来（H42）自動車 OD（第3回 PT 調査、計画策定編 P111）

着ゾーン 発ゾーン	宜野湾市	那覇市	うるま市	沖縄市	北谷町	北中城村	中城村	西原町	浦添市	南部	北部	合計
宜野湾市	69,463	14,585	4,936	9,824	7,087	3,384	3,570	5,777	20,265	8,528	4,613	152,032
那覇市	14,566	319,733	6,165	8,634	3,275	1,973	2,366	8,639	47,109	69,616	7,847	489,923
うるま市	4,715	6,443	122,308	31,114	3,225	2,446	1,489	1,897	5,947	5,594	18,387	203,565
沖縄市	9,454	7,991	30,899	130,939	10,817	5,310	3,105	2,624	6,846	6,944	15,003	229,932
北谷町	6,297	2,858	3,040	10,587	17,800	1,821	782	990	3,069	2,390	5,259	54,893
北中城村	3,232	1,851	2,527	5,683	1,798	12,327	1,232	988	1,894	1,387	1,431	34,350
中城村	3,594	2,138	1,485	3,105	720	1,225	9,233	1,576	2,025	2,780	1,323	29,204
西原町	5,683	8,586	2,002	2,583	1,161	825	2,087	17,735	9,214	10,454	1,916	62,246
浦添市	20,211	46,353	5,506	6,317	2,767	1,660	1,697	9,149	108,590	16,382	5,246	223,878
南部	8,805	67,824	5,876	6,908	2,387	1,550	2,483	10,533	17,012	234,310	4,658	362,346
北部	4,911	8,517	18,727	15,590	4,955	1,629	1,075	1,902	4,996	4,893	279,403	346,598
合計	150,931	486,879	203,471	231,284	55,992	34,150	29,119	61,810	226,967	363,278	345,086	2,188,967

※本調査では、「第3回 PT 調査」における基本ケースの配分対象 VTOD 表を採用している



4. ゾーニング

本市においては、「第3回PT調査」におけるCゾーン（計9ゾーン）に区分されている。
本調査においては、宜野湾市内の幹線道路を対象とした交通量推計を行うことを目的としているため、自治会界をベースとした30の詳細ゾーンにゾーニングする。

図一本調査ゾーニング



5. ゾーン別発生集中交通量の設定

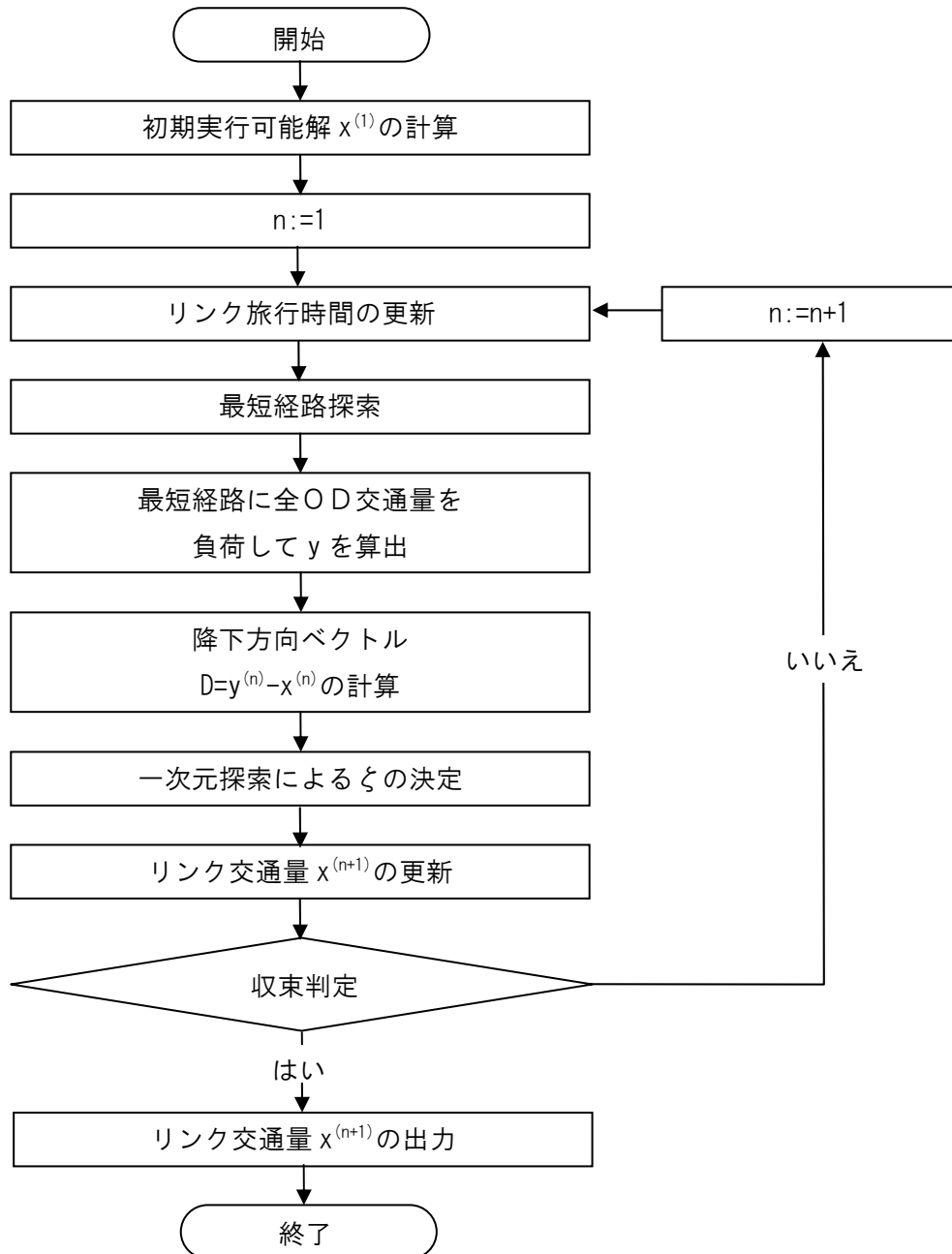
将来交通量推計に用いるゾーン別発生集中交通量の設定については、基本的な考え方として、「第3回PT調査」における13ゾーン別の車種別発生集中交通量をコントロールトータルとして、前述した30の詳細ゾーンに分割した。分割比率については、普天間飛行場跡地以外は、平成17年人口比率、普天間飛行場跡地内は面積比率を用いて設定している。

表－詳細ゾーン別自動車発生集中交通量の設定

第3回PT調査		本調査でのゾーニング		平成17年度 人口 (人)	分割比率 (%)	発生集中 交通量 (台T.E)
コード	発生集中 交通量(台)	コード	自治会名称			
331	11,097	89	19区	287		11,097
361	25,681	97	喜友名区	3,126	32.5	8,368
		179	新城区	4,315	44.8	11,505
		180	普天間3区	2,186	22.7	5,808
362	33,339	98	普天間1区	1,230	12.3	4,083
		181	普天間2区	685	6.8	2,259
		182	野嵩1区	5,761	57.6	19,267
		183	野嵩2区	903	9.0	2,989
		184	野嵩3区	1,428	14.3	4,741
371	41,109	99	19区	6,419	40.7	16,702
		185	中原区	5,197	32.9	13,536
		186	長田区	4,172	26.4	10,871
372	48,471	100	我如古区	7,739	43.2	20,923
		186	長田区	4,653	25.9	12,574
		187	宜野湾区	5,541	30.9	14,974
373	30,308	101	嘉数区	3,305	24.8	7,474
		188	嘉数ハイツ	1,324	9.9	2,975
		189	真栄原区	8,683	65.3	19,859
381	44,549	102	伊佐区	4,028	36.9	16,407
		190	大山区	6,881	63.1	28,142
382	43,289	103	真志喜区	6,067	40.9	17,728
		191	宇地泊区	3,239	21.8	9,431
		192	大謝名区	2,940	19.8	8,578
		193	大謝名団地	987	6.6	2,833
		194	上大謝名区	1,614	10.9	4,719
391	24,580	104	普天間飛行場1	67	14.3	3,520
		195	普天間飛行場2	80	17.0	4,181
		196	普天間飛行場3	80	17.0	4,181
		197	普天間飛行場4	52	11.1	2,729
		198	普天間飛行場5	103	21.9	5,374
		199	普天間飛行場6	88	18.7	4,597
計	302,423	—	—	92,757	—	302,423

6. 交通量配分手法

将来交通量配分は、「第3回 PT 調査」と同様の手法で行うこととし、利用者均衡配分により実施する。以下に、配分フローを以下に示す。



図一 利用者均衡配分フロー

7. 配分条件の設定

本調査における将来交通量推計にあたっては、「第3回 PT 調査、将来予測編 P95～106 参照」と同様に配分条件の設定をおこなった。

(1) BPR関数

利用者均衡配分の適用にあたっては、リンク交通量と旅行速度の関係を表したリンクパフォーマンス関数を設定する必要がある。

BPR 関数の概要を以下に示す。

$$t_a(\chi_a) = t_{a0} \cdot \left\{ 1 + \alpha \cdot \left(\frac{\chi_a}{c_a} \right)^\beta \right\}$$

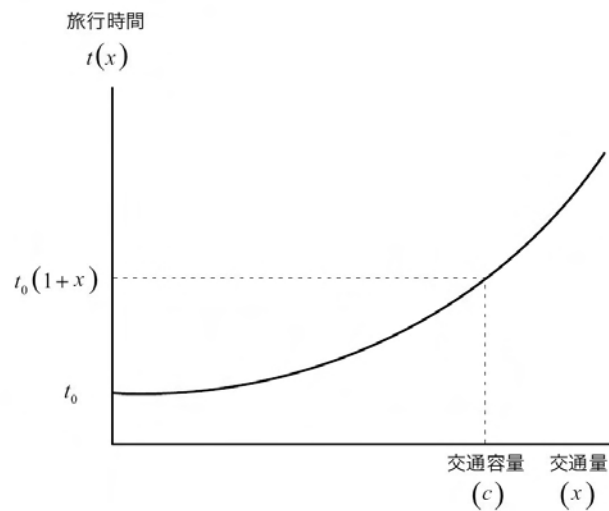
t_a : リンク a の旅行時間

t_{a0} : リンク a の自由旅行時間 (ゼロフロー時の旅行時間)

χ_a : リンク a の交通量

c_a : リンク a の交通容量

α, β : BPR 関数のパラメーター



図一BPR関数の概形

「第3回 PT 調査」で設定された BPR 関数のパラメータ一覧表を示す。

表-BPR関数コード表(1/7)

道路種別	沿道状況	BPR関数コード	種級	車線数	規制速度	道路構造令日交通容量			パラメータ		備考	
						交差点補正			α	β		
						補正無し	補正係数	補正有り				
高速道路		1	1-3	4	80	44,000		44,000	0.48	2.82	4車線	
		2	1-3	4(2)	80	22,000		22,000	0.48	2.82	4車線：片側	
		5	1-3	2(1)	40	7,000		7,000	0.48	2.82	2車線：片側	
		6	2-1	4	60	72,000		72,000	0.48	2.82	4車線	
		502	1-3	4(2)	80	22,000		22,000	0.48	2.82	アクセスランプ(4車線：片側)	
		513	2-1	4(2)	60	36,000		36,000	0.48	2.82	アクセスランプ(4車線：片側)	
ランプ類		16	1-3	2(1)	80	11,000		11,000	0.48	2.82	アクセスランプ(2車線：片側)	
		511	1-3	2(1)	80	11,000		11,000	0.48	2.82	JCT	
		3	-	2	40	14,000		14,000	0.48	2.82	Bランプ(高速道路用)	
		4	-	2(1)	40	7,000		7,000	0.48	2.82	Bランプ(高速道路用)	
		403	-	2	40	14,000		14,000	0.48	2.82	Bランプ(スマートIC用)	
		404	-	2(1)	40	7,000		7,000	0.48	2.82	Bランプ(スマートIC用)	
		7	-	2	40	14,000		14,000	0.48	2.82	Bランプ	
		8	-	2(1)	40	7,000		7,000	0.48	2.82	Bランプ	
	地域高規格道路	DID	10	1-3	4(2)	80	22,000		22,000	0.48	2.82	4車線：片側
			11	1-3	4(2)	80	22,000		22,000	0.48	2.82	4車線：片側
12			1-3	6(3)	80	33,000		33,000	0.48	2.82	6車線：片側	
25			2-1	4	60	72,000		72,000	0.48	2.82	4車線	
13			2-1	4(2)	60	36,000		36,000	0.48	2.82	4車線：片側	
市街地		26	1-3	4(2)	60	22,000		22,000	0.48	2.82	4車線：片側	
		14	1-3	4(2)	80	22,000		22,000	0.48	2.82	4車線：片側	
平地		17	1-3	6(3)	80	33,000		33,000	0.48	2.82	6車線：片側	
		15	1-3	2(1)	60	11,000		11,000	0.48	2.82	2車線：片側	
		18	1-3	4(2)	80	22,000		22,000	0.48	2.82	4車線：片側	
		19	1-3	6	80	66,000		66,000	0.48	2.82	6車線	
		20	3-1	8	60	88,000		88,000	0.48	2.82	4車線	
		27	3-1	4	60	44,000		44,000	0.48	2.82	4車線：片側	
		21	3-1	4(2)	80	22,000		22,000	0.48	2.82	4車線：片側	
	28	3-1	4(2)	60	22,000		22,000	0.48	2.82	4車線：片側		
	22	3-2	4(2)	60	18,000		18,000	0.48	2.82	4車線：片側		
山地	23	3-2	4	60	36,000		36,000	0.48	2.82	4車線		
	24	1-3	4	80	32,000		32,000	0.48	2.82	4車線		
国道	DID	31	4-1	4(2)	50	24,000		24,000	0.60	2.10	4車線：片側	
		32	4-1	4(2)	60	24,000		24,000	0.60	2.10	4車線：片側	
		33	4-1	8	50	96,000	0.600	57,600	0.60	2.10	8車線	
		34	4-1	6	50	72,000	0.600	43,200	0.60	2.10	6車線	
		35	4-1	6	60	72,000		72,000	0.60	2.10	6車線	
		36	4-1	6	60	72,000	0.600	43,200	0.60	2.10	6車線	
		83	4-1	4	40	48,000	0.600	28,800	0.60	2.10	4車線	
		85	4-1	4	50	48,000	0.600	28,800	0.60	2.10	4車線	
		37	4-1	4	40	48,000	0.600	28,800	0.60	2.10	4車線	
		38	4-1	4	50	48,000	0.600	28,800	0.60	2.10	4車線	
		39	4-1	4	50	48,000		48,000	0.60	2.10	4車線	
		40	4-1	4	60	48,000		48,000	0.60	2.10	4車線	
		84	4-1	2	50	12,000	0.800	9,600	0.60	2.10	2車線	
		41	4-1	2	40	12,000	0.800	9,600	0.60	2.10	2車線	
		406	4-1	4	40	40,000	0.600	24,000	0.60	2.10	4車線	
		42	4-2	4(2)	40	20,000	0.600	12,000	0.60	2.10	4車線：片側	
		43	4-2	4	40	40,000	0.600	24,000	0.60	2.10	4車線	
		44	4-2	4	50	40,000	0.600	24,000	0.60	2.10	4車線	
		408	4-2	2	50	10,000	0.800	8,000	0.60	2.10	2車線	
		45	4-2	2	40	10,000	0.800	8,000	0.60	2.10	2車線	
		46	4-2	2	30	10,000	0.800	8,000	0.60	2.10	2車線	
		47	4-2	2	40	10,000		10,000	0.60	2.10	2車線	
		48	3-2	4	60	36,000		36,000	0.60	2.10	4車線	
		49	3-2	2	50	9,000		9,000	0.60	2.10	2車線	
		50	-	-	18	10,000		10,000	0.60	2.10	側道	
		その他市街地	51	4-1	4(2)	50	24,000		24,000	0.60	2.10	4車線：片側
			52	4-1	6	50	72,000	0.600	43,200	0.60	2.10	6車線
	53		4-1	6	60	72,000	0.600	43,200	0.60	2.10	6車線	

表一BPR関数コード表(2/7)

道路 種別	沿道 状況	BPR関数 コード	種級	車線数	規制 速度	道路構造令日交通容量			パラメータ		備考
						交差点補正			α	β	
						補正無し	補正係数	補正有り			
国道	その他 市街地	54	4-1	4	50	48,000	0.600	28,800	0.60	2.10	4車線
		88	4-1	4	40	48,000	0.600	28,800	0.60	2.10	4車線
		55	4-1	4	60	48,000		48,000	0.60	2.10	4車線
		89	4-1	4	50	48,000		48,000	0.60	2.10	4車線
		56	4-2	4	40	40,000	0.600	24,000	0.60	2.10	4車線
		57	4-2	4	50	40,000	0.600	24,000	0.60	2.10	4車線
		58	4-2	2	40	10,000	0.800	8,000	0.60	2.10	2車線
		59	3-2	4	60	36,000		36,000	0.60	2.10	4車線
		60	3-2	2	50	9,000		9,000	0.60	2.10	2車線
		29	3-2	2	40	9,000		9,000	0.60	2.10	2車線
		61	3-3	2	40	8,000		8,000	0.60	2.10	2車線
		62	3-3	2	30	8,000		8,000	0.60	2.10	2車線
	86	4-1	4(2)	60	24,000		24,000	0.60	2.10	4車線：片側	
	63	4-1	4(2)	50	24,000		24,000	0.60	2.10	4車線：片側	
	64	4-1	6	60	72,000	0.600	43,200	0.60	2.10	6車線	
	65	4-1	4	60	48,000		48,000	0.60	2.10	4車線	
	87	4-1	4	50	48,000		48,000	0.60	2.10	4車線	
	66	4-1	4	50	48,000	0.600	28,800	0.60	2.10	4車線	
	407	4-1	2	50	12,000	0.800	9,600	0.60	2.10	4車線	
	67	4-2	4	50	40,000	0.600	24,000	0.60	2.10	4車線	
	68	4-2	2	40	10,000	0.800	8,000	0.60	2.10	2車線	
	69	3-1	4	50	44,000		44,000	0.60	2.10	4車線	
	70	3-2	4(2)	60	18,000		18,000	0.60	2.10	4車線：片側	
	71	3-2	4	40	36,000		36,000	0.60	2.10	4車線	
	72	3-2	4	60	36,000		36,000	0.60	2.10	4車線	
	73	3-2	4	50	36,000		36,000	0.60	2.10	4車線	
	30	3-2	4	30	36,000		36,000	0.60	2.10	4車線	
	74	3-2	2	50	9,000		9,000	0.60	2.10	2車線	
	75	3-2	2	40	9,000		9,000	0.60	2.10	2車線	
	76	3-3	4	40	32,000		32,000	0.60	2.10	4車線	
	77	3-3	2	40	8,000		8,000	0.60	2.10	2車線	
	78	3-3	2	30	8,000		8,000	0.60	2.10	2車線	
79	3-5	-	30	1,400		1,400	0.60	2.10	区切なし		
80	3-3	2	50	6,000		6,000	0.60	2.10	2車線		
81	3-3	2	40	6,000		6,000	0.60	2.10	2車線		
82	3-3	2	30	6,000		6,000	0.60	2.10	2車線		
主要 地方道	DID	90	4-1	4	50	48,000	0.600	28,800	0.60	2.10	4車線
		91	4-1	4	40	48,000	0.600	28,800	0.60	2.10	4車線
		92	4-1	3	40	30,000	-	16,000	0.60	2.10	3車線
		93	4-1	2	40	12,000	0.800	9,600	0.60	2.10	2車線
		94	4-2	4(2)	40	20,000	0.600	12,000	0.60	2.10	4車線：片側
		409	4-2	4	50	40,000	0.600	24,000	0.60	2.10	4車線
		95	4-2	4	40	40,000	0.600	24,000	0.60	2.10	4車線
		167	4-3	2	50	9,000	0.800	7,200	0.60	2.10	2車線
		96	4-3	2	40	9,000	0.800	7,200	0.60	2.10	2車線
		97	4-3	2	30	9,000	0.800	7,200	0.60	2.10	2車線
	98	3-3	2	50	8,000		8,000	0.60	2.10	2車線	
	99	3-3	2	40	8,000		8,000	0.60	2.10	2車線	
	100	3-3	2	30	8,000		8,000	0.60	2.10	2車線	
	101	4-1	4	50	48,000	0.600	28,800	0.60	2.10	4車線	
	102	4-1	4	40	48,000	0.600	28,800	0.60	2.10	4車線	
	103	4-1	3	40	30,000	-	16,000	0.60	2.10	3車線	
	104	4-1	2	40	12,000	0.800	9,600	0.60	2.10	2車線	
	405	4-1	4(2)	50	24,000		24,000	0.60	2.10	4車線：片側	
	105	4-2	4	40	40,000	0.600	24,000	0.60	2.10	4車線	
106	4-3	2	40	9,000	0.800	7,200	0.60	2.10	2車線		
107	4-3	2	30	9,000	0.800	7,200	0.60	2.10	2車線		
108	3-2	4	50	36,000		36,000	0.60	2.10	4車線		
168	3-3	2	50	8,000		8,000	0.60	2.10	2車線		
109	3-3	2	40	8,000		8,000	0.60	2.10	2車線		

表一BPR関数コード表(3/7)

道路 種別	沿道 状況	BPR関数 コード	種級	車線数	規制 速度	道路構造令日交通容量			パラメータ		備考	
						交差点補正			α	β		
						補正無し	補正係数	補正有り				
主要 地方道	その他 市街地	110	3-3	2	30	8,000		8,000	0.60	2.10	2車線	
		111	3-4	-	30	3,500		3,500	0.60	2.10	区切なし	
		112	4-1	4	50	48,000	0.600	28,800	0.60	2.10	4車線	
	平地	164	4-1	4	40	48,000	0.600	28,800	0.60	2.10	4車線	
		113	4-1	2	50	12,000	0.800	9,600	0.60	2.10	2車線	
		114	4-2	4	40	40,000	0.600	24,000	0.60	2.10	4車線	
		115	4-2	2	40	10,000	0.800	8,000	0.60	2.10	2車線	
		116	4-3	2	40	9,000	0.800	7,200	0.60	2.10	2車線	
		117	4-3	2	30	9,000	0.800	7,200	0.60	2.10	2車線	
		118	3-2	4	50	36,000		36,000	0.60	2.10	4車線	
		169	3-2	4	40	36,000		36,000	0.60	2.10	4車線	
		119	3-2	2	40	9,000		9,000	0.60	2.10	2車線	
		120	3-3	2	50	8,000		8,000	0.60	2.10	2車線	
		121	3-3	2	40	8,000		8,000	0.60	2.10	2車線	
		122	3-3	2	30	8,000		8,000	0.60	2.10	2車線	
		山地	165	3-2	4	50	28,000		28,000	0.60	2.10	4車線
			123	3-2	4	40	28,000		28,000	0.60	2.10	4車線
			124	3-3	2	40	6,000		6,000	0.60	2.10	2車線
			125	3-3	2	30	6,000		6,000	0.60	2.10	2車線
			126	3-5	-	20	5,200		5,200	0.60	2.10	区切なし
	一般 県道	DID	127	4-1	4	50	48,000	0.600	28,800	0.60	2.10	4車線
			128	4-1	4	40	48,000	0.600	28,800	0.60	2.10	4車線
			411	4-1	2	40	12,000	0.800	9,600	0.60	2.10	2車線
			195	4-1	4	30	48,000	0.600	28,800	0.60	2.10	4車線
			129	4-1	3	40	30,000	-	16,000	0.60	2.10	3車線
			130	4-2	4(2)	40	20,000	0.600	12,000	0.60	2.10	4車線：片側
131			4-2	4	40	40,000	0.600	24,000	0.60	2.10	4車線	
196			4-2	4	30	40,000	0.600	24,000	0.60	2.10	4車線	
132			4-2	2	40	10,000	0.800	8,000	0.60	2.10	2車線	
133			4-3	2	40	9,000	0.800	7,200	0.60	2.10	2車線	
134			4-3	2	30	9,000	0.800	7,200	0.60	2.10	2車線	
135			3-3	2	50	8,000		8,000	0.60	2.10	2車線	
136			3-3	2	40	8,000		8,000	0.60	2.10	2車線	
137			3-3	2	30	8,000		8,000	0.60	2.10	2車線	
138			4-1	4	50	48,000	0.600	28,800	0.60	2.10	4車線	
その他 市街地			139	4-1	4	40	48,000	0.600	28,800	0.60	2.10	4車線
			140	4-1	3	40	36,000	0.533	19,200	0.60	2.10	3車線
		141	4-2	4	40	40,000	0.600	24,000	0.60	2.10	4車線	
		142	4-2	2	40	10,000	0.800	8,000	0.60	2.10	2車線	
		143	4-3	2	40	9,000	0.800	7,200	0.60	2.10	2車線	
		144	4-3	2	30	9,000	0.800	7,200	0.60	2.10	2車線	
		145	3-2	4	50	36,000		36,000	0.60	2.10	4車線	
		146	3-3	2	40	8,000		8,000	0.60	2.10	2車線	
		147	3-3	2	30	8,000		8,000	0.60	2.10	2車線	
		平地	148	4-1	4	50	48,000	0.600	28,800	0.60	2.10	4車線
149			4-1	4	40	48,000	0.600	28,800	0.60	2.10	4車線	
150			4-1	2	40	12,000	0.800	9,600	0.60	2.10	2車線	
151			4-2	4	40	40,000	0.600	24,000	0.60	2.10	4車線	
152			4-3	2	50	9,000	0.800	7,200	0.60	2.10	2車線	
153			4-3	2	30	9,000	0.800	7,200	0.60	2.10	2車線	
154			3-2	4	50	36,000		36,000	0.60	2.10	4車線	
166			3-2	4	40	36,000		36,000	0.60	2.10	4車線	
155			3-2	2	40	9,000		9,000	0.60	2.10	2車線	
156			3-3	2	50	8,000		8,000	0.60	2.10	2車線	
157			3-3	2	40	8,000		8,000	0.60	2.10	2車線	
158			3-3	2	30	8,000		8,000	0.60	2.10	2車線	
山地			159	3-3	2	30	6,000		6,000	0.60	2.10	2車線
		160	3-3	2	40	6,000		6,000	0.60	2.10	2車線	
		161	3-3	2	30	6,000		6,000	0.60	2.10	2車線	
		163	3-4	2	30	6,000		6,000	0.60	2.10	2車線	

表一BPR関数コード表(4/7)

道路種別	沿道状況	BPR関数コード	種級	車線数	規制速度	道路構造令日交通容量			パラメータ		備考	
						交差点補正			α	β		
						補正無し	補正係数	補正有り				
一般県道	山地	162	3-5	-	30	1,400		1,400	0.60	2.10	区切なし	
その他	DID	170	4-1	4(2)	60	24,000		24,000	0.60	2.10	4車線：片側	
		171	4-1	4	50	48,000	0.600	28,800	0.60	2.10	4車線	
		172	4-1	4	40	48,000	0.600	28,800	0.60	2.10	4車線	
		173	4-1	2	40	12,000	0.800	9,600	0.60	2.10	2車線	
		174	4-2	4(2)	30	20,000	0.600	12,000	0.60	2.10	4車線：片側	
		175	4-2	4	40	40,000	0.600	24,000	0.60	2.10	4車線	
		410	4-2	4	50	40,000	0.600	24,000	0.60	2.10	4車線	
		176	4-2	2	40	10,000	0.800	8,000	0.60	2.10	2車線	
		197	4-2	2	30	10,000	0.800	8,000	0.60	2.10	2車線	
		177	4-3	2	40	9,000	0.800	7,200	0.60	2.10	2車線	
	178	4-3	2	30	9,000	0.800	7,200	0.60	2.10	2車線		
	179	4-4	-	30	2,800		2,800	0.60	2.10	区切なし		
	180	3-3	2	30	8,000		8,000	0.60	2.10	2車線		
	その他	その他市街地	193	4-1	4	50	48,000	0.600	28,800	0.60	2.10	4車線
			181	4-1	4	40	48,000	0.600	28,800	0.60	2.10	4車線
			182	4-3	2	40	9,000	0.800	7,200	0.60	2.10	2車線
			183	4-3	2	30	9,000	0.800	7,200	0.60	2.10	2車線
			184	3-3	2	40	8,000		8,000	0.60	2.10	2車線
		平地	185	4-2	4	40	40,000	0.600	24,000	0.60	2.10	4車線
			186	4-2	2	40	10,000	0.800	8,000	0.60	2.10	2車線
194			4-3	2	30	9,000	0.800	7,200	0.60	2.10	2車線	
187			4-3	2	40	9,000	0.800	7,200	0.60	2.10	2車線	
188			3-1	4	40	44,000		44,000	0.60	2.10	4車線	
高速道路	ランプ類	192	3-2	4	40	36,000		36,000	0.60	2.10	4車線	
		189	3-2	2	40	9,000		9,000	0.60	2.10	2車線	
		190	3-3	2	40	8,000		8,000	0.60	2.10	2車線	
		191	3-3	2	30	8,000		8,000	0.60	2.10	2車線	
		201	1-3	4	80	44,000		44,000	0.48	2.82	4車線	
	202	1-3	4(2)	80	22,000		22,000	0.48	2.82	4車線：片側		
	205	1-3	2(1)	40	7,000		7,000	0.48	2.82	2車線：片側		
	206	2-1	4	60	72,000		72,000	0.48	2.82	4車線		
	ランプ類	702	1-3	4(2)	80	22,000		22,000	0.48	2.82	アクセスランプ(4車線：片側)	
		713	2-1	4(2)	60	36,000		36,000	0.48	2.82	アクセスランプ(4車線：片側)	
216		1-3	2(1)	80	11,000		11,000	0.48	2.82	アクセスランプ(2車線：片側)		
711		1-3	2(1)	80	11,000		11,000	0.48	2.82	ICT		
203		-	2	40	14,000		14,000	0.48	2.82	Bランプ(高速道路用)		
204		-	2(1)	40	7,000		7,000	0.48	2.82	Bランプ(高速道路用)		
603		-	2	40	14,000		14,000	0.48	2.82	Bランプ(スマートIC用)		
604		-	2(1)	40	7,000		7,000	0.48	2.82	Bランプ(スマートIC用)		
207		-	2	40	14,000		14,000	0.48	2.82	Bランプ		
208		-	2(1)	40	7,000		7,000	0.48	2.82	Bランプ		
地域高規格道路	DID	210	1-3	4(2)	80	22,000		22,000	0.48	2.82	4車線：片側	
		211	1-3	4(2)	80	22,000		22,000	0.48	2.82	4車線：片側	
		212	1-3	6(3)	80	33,000		33,000	0.48	2.82	6車線：片側	
		225	2-1	4	60	72,000		72,000	0.48	2.82	4車線	
		213	2-1	4(2)	60	36,000		36,000	0.48	2.82	4車線：片側	
	市街地	226	1-3	4(2)	60	22,000		22,000	0.48	2.82	4車線：片側	
		214	1-3	4(2)	80	22,000		22,000	0.48	2.82	4車線：片側	
		217	1-3	6(3)	80	33,000		33,000	0.48	2.82	6車線：片側	
		215	1-3	2(1)	60	11,000		11,000	0.48	2.82	2車線：片側	
		218	1-3	4(2)	80	22,000		22,000	0.48	2.82	4車線：片側	
	平地	219	1-3	6	80	66,000		66,000	0.48	2.82	6車線	
		220	3-1	8	60	88,000		88,000	0.48	2.82	4車線	
		227	3-1	4	60	44,000		44,000	0.48	2.82	4車線：片側	
		221	3-1	4(2)	80	22,000		22,000	0.48	2.82	4車線：片側	
		228	3-1	4(2)	60	22,000		22,000	0.48	2.82	4車線：片側	
222	3-2	4(2)	60	18,000		18,000	0.48	2.82	4車線：片側			
223	3-2	4	60	36,000		36,000	0.48	2.82	4車線			
山地	224	1-3	4	80	32,000		32,000	0.48	2.82	4車線		

表一BPR関数コード表(5/7)

道路 種別	沿道 状況	BPR関数 コード	種級	車線数	規制 速度	道路構造令日交通容量			パラメータ		備考
						交差点補正			α	β	
						補正無し	補正係数	補正有り			
国道	DID	231	4-1	4(2)	50	24,000		24,000	0.60	2.10	4車線：片側
		232	4-1	4(2)	60	24,000		24,000	0.60	2.10	4車線：片側
		233	4-1	8	50	96,000	0.600	57,600	0.60	2.10	8車線
		234	4-1	6	50	72,000	0.600	43,200	0.60	2.10	6車線
		235	4-1	6	60	72,000		72,000	0.60	2.10	6車線
		236	4-1	6	60	72,000	0.600	43,200	0.60	2.10	6車線
		283	4-1	4	40	48,000		48,000	0.60	2.10	4車線
		285	4-1	4	50	48,000		48,000	0.60	2.10	4車線
		237	4-1	4	40	48,000	0.600	28,800	0.60	2.10	4車線
		238	4-1	4	50	48,000	0.600	28,800	0.60	2.10	4車線
		239	4-1	4	50	48,000		48,000	0.60	2.10	4車線
		240	4-1	4	60	48,000		48,000	0.60	2.10	4車線
		284	4-1	2	50	12,000	0.800	9,600	0.60	2.10	2車線
		241	4-1	2	40	12,000	0.800	9,600	0.60	2.10	2車線
		606	4-1	4	40	40,000	0.600	24,000	0.60	2.10	4車線
		242	4-2	4(2)	40	20,000	0.600	12,000	0.60	2.10	4車線：片側
		243	4-2	4	40	40,000	0.600	24,000	0.60	2.10	4車線
		244	4-2	4	50	40,000	0.600	24,000	0.60	2.10	4車線
		608	4-2	2	50	10,000	0.800	8,000	0.60	2.10	2車線
		245	4-2	2	40	10,000	0.800	8,000	0.60	2.10	2車線
		246	4-2	2	30	10,000	0.800	8,000	0.60	2.10	2車線
		247	4-2	2	40	10,000		10,000	0.60	2.10	2車線
		248	3-2	4	60	36,000		36,000	0.60	2.10	4車線
		249	3-2	2	50	9,000		9,000	0.60	2.10	2車線
		250	-	-	18	10,000		10,000	0.60	2.10	側道
	251	4-1	4(2)	50	24,000		24,000	0.60	2.10	4車線：片側	
	252	4-1	6	50	72,000	0.600	43,200	0.60	2.10	6車線	
	253	4-1	6	60	72,000	0.600	43,200	0.60	2.10	6車線	
	254	4-1	4	50	48,000	0.600	28,800	0.60	2.10	4車線	
	288	4-1	4	40	48,000	0.600	28,800	0.60	2.10	4車線	
	255	4-1	4	60	48,000		48,000	0.60	2.10	4車線	
	289	4-1	4	50	48,000		48,000	0.60	2.10	4車線	
	256	4-2	4	40	40,000	0.600	24,000	0.60	2.10	4車線	
	257	4-2	4	50	40,000	0.600	24,000	0.60	2.10	4車線	
	258	4-2	2	40	10,000	0.800	8,000	0.60	2.10	2車線	
	259	3-2	4	60	36,000		36,000	0.60	2.10	4車線	
	260	3-2	2	50	9,000		9,000	0.60	2.10	2車線	
	229	3-2	2	40	9,000		9,000	0.60	2.10	2車線	
	261	3-3	2	40	8,000		8,000	0.60	2.10	2車線	
	262	3-3	2	30	8,000		8,000	0.60	2.10	2車線	
	286	4-1	4(2)	60	24,000		24,000	0.60	2.10	4車線：片側	
	263	4-1	4(2)	50	24,000		24,000	0.60	2.10	4車線：片側	
	264	4-1	6	60	72,000	0.600	43,200	0.60	2.10	6車線	
	265	4-1	4	60	48,000		48,000	0.60	2.10	4車線	
	287	4-1	4	50	48,000		48,000	0.60	2.10	4車線	
	266	4-1	4	50	48,000	0.600	28,800	0.60	2.10	4車線	
	607	4-1	2	50	12,000	0.800	9,600	0.60	2.10	4車線	
	267	4-2	4	50	40,000	0.600	24,000	0.60	2.10	4車線	
268	4-2	2	40	10,000	0.800	8,000	0.60	2.10	2車線		
269	3-1	4	50	44,000		44,000	0.60	2.10	4車線		
270	3-2	4(2)	60	18,000		18,000	0.60	2.10	4車線：片側		
271	3-2	4	40	36,000		36,000	0.60	2.10	4車線		
272	3-2	4	60	36,000		36,000	0.60	2.10	4車線		
273	3-2	4	50	36,000		36,000	0.60	2.10	4車線		
230	3-2	4	30	36,000		36,000	0.60	2.10	4車線		
274	3-2	2	50	9,000		9,000	0.60	2.10	2車線		
275	3-2	2	40	9,000		9,000	0.60	2.10	2車線		
276	3-3	4	40	32,000		32,000	0.60	2.10	4車線		
277	3-3	2	40	8,000		8,000	0.60	2.10	2車線		
278	3-3	2	30	8,000		8,000	0.60	2.10	2車線		
	平地	281	4-1	4	50	48,000		48,000	0.60	2.10	4車線
		282	4-1	4	50	48,000		48,000	0.60	2.10	4車線
		283	4-1	4	40	48,000		48,000	0.60	2.10	4車線
		284	4-1	2	50	12,000	0.800	9,600	0.60	2.10	2車線
		285	4-1	4	50	48,000		48,000	0.60	2.10	4車線
		286	4-1	4(2)	60	24,000		24,000	0.60	2.10	4車線：片側
		287	4-1	4	50	48,000		48,000	0.60	2.10	4車線
		288	4-1	4	40	48,000	0.600	28,800	0.60	2.10	4車線
		289	4-1	4	50	48,000		48,000	0.60	2.10	4車線
		290	4-1	4	50	48,000		48,000	0.60	2.10	4車線
		291	4-1	4	50	48,000		48,000	0.60	2.10	4車線
		292	4-1	4	50	48,000		48,000	0.60	2.10	4車線
		293	4-1	4	50	48,000		48,000	0.60	2.10	4車線

表一BPR関数コード表(6/7)

道路種別	沿道状況	BPR関数コード	種級	車線数	規制速度	道路構造令日交通容量			パラメータ		備考	
						交差点補正			α	β		
						補正無し	補正係数	補正有り				
国道	平地	279	3-5	-	30	1,400		1,400	0.60	2.10	区切なし	
		280	3-3	2	50	6,000		6,000	0.60	2.10	2車線	
	山地	281	3-3	2	40	6,000		6,000	0.60	2.10	2車線	
		282	3-3	2	30	6,000		6,000	0.60	2.10	2車線	
主要 地方道	DID	290	4-1	4	50	48,000	0.600	28,800	0.60	2.10	4車線	
		291	4-1	4	40	48,000	0.600	28,800	0.60	2.10	4車線	
		292	4-1	3	40	30,000	-	16,000	0.60	2.10	3車線	
		293	4-1	2	40	12,000	0.800	9,600	0.60	2.10	2車線	
		294	4-2	4(2)	40	20,000	0.600	12,000	0.60	2.10	4車線：片側	
		609	4-2	4	50	40,000	0.600	24,000	0.60	2.10	4車線	
		295	4-2	4	40	40,000	0.600	24,000	0.60	2.10	4車線	
		367	4-3	2	50	9,000	0.800	7,200	0.60	2.10	2車線	
		296	4-3	2	40	9,000	0.800	7,200	0.60	2.10	2車線	
		297	4-3	2	30	9,000	0.800	7,200	0.60	2.10	2車線	
		298	3-3	2	50	8,000		8,000	0.60	2.10	2車線	
		299	3-3	2	40	8,000		8,000	0.60	2.10	2車線	
		300	3-3	2	30	8,000		8,000	0.60	2.10	2車線	
		その他 市街地	301	4-1	4	50	48,000	0.600	28,800	0.60	2.10	4車線
	302		4-1	4	40	48,000	0.600	28,800	0.60	2.10	4車線	
	303		4-1	3	40	30,000	-	16,000	0.60	2.10	3車線	
	304		4-1	2	40	12,000	0.800	9,600	0.60	2.10	2車線	
	605		4-1	4(2)	50	24,000		24,000	0.60	2.10	4車線：片側	
	305		4-2	4	40	40,000	0.600	24,000	0.60	2.10	4車線	
	306		4-3	2	40	9,000	0.800	7,200	0.60	2.10	2車線	
	307		4-3	2	30	9,000	0.800	7,200	0.60	2.10	2車線	
	308		3-2	4	50	36,000		36,000	0.60	2.10	4車線	
	368		3-3	2	50	8,000		8,000	0.60	2.10	2車線	
	309		3-3	2	40	8,000		8,000	0.60	2.10	2車線	
	平地		310	3-3	2	30	8,000		8,000	0.60	2.10	2車線
		311	3-4	-	30	3,500		3,500	0.60	2.10	区切なし	
		312	4-1	4	50	48,000	0.600	28,800	0.60	2.10	4車線	
		364	4-1	4	40	48,000	0.600	28,800	0.60	2.10	4車線	
		313	4-1	2	50	12,000	0.800	9,600	0.60	2.10	2車線	
		314	4-2	4	40	40,000	0.600	24,000	0.60	2.10	4車線	
		315	4-2	2	40	10,000	0.800	8,000	0.60	2.10	2車線	
		316	4-3	2	40	9,000	0.800	7,200	0.60	2.10	2車線	
		317	4-3	2	30	9,000	0.800	7,200	0.60	2.10	2車線	
		318	3-2	4	50	36,000		36,000	0.60	2.10	4車線	
		369	3-2	4	40	36,000		36,000	0.60	2.10	4車線	
		319	3-2	2	40	9,000		9,000	0.60	2.10	2車線	
		320	3-3	2	50	8,000		8,000	0.60	2.10	2車線	
		321	3-3	2	40	8,000		8,000	0.60	2.10	2車線	
		322	3-3	2	30	8,000		8,000	0.60	2.10	2車線	
		山地	365	3-2	4	50	28,000		28,000	0.60	2.10	4車線
			323	3-2	4	40	28,000		28,000	0.60	2.10	4車線
			324	3-3	2	40	6,000		6,000	0.60	2.10	2車線
	325		3-3	2	30	6,000		6,000	0.60	2.10	2車線	
	326		3-5	-	20	5,200		5,200	0.60	2.10	区切なし	
	一般県道	DID	327	4-1	4	50	48,000	0.600	28,800	0.60	2.10	4車線
			328	4-1	4	40	48,000	0.600	28,800	0.60	2.10	4車線
611			4-1	2	40	12,000	0.800	9,600	0.60	2.10	2車線	
395			4-1	4	30	48,000	0.600	28,800	0.60	2.10	4車線	
329			4-1	3	40	30,000	-	16,000	0.60	2.10	3車線	
330			4-2	4(2)	40	20,000	0.600	12,000	0.60	2.10	4車線：片側	
331			4-2	4	40	40,000	0.600	24,000	0.60	2.10	4車線	
396			4-2	4	30	40,000	0.600	24,000	0.60	2.10	4車線	
332			4-2	2	40	10,000	0.800	8,000	0.60	2.10	2車線	
333			4-3	2	40	9,000	0.800	7,200	0.60	2.10	2車線	
334			4-3	2	30	9,000	0.800	7,200	0.60	2.10	2車線	
335			3-3	2	50	8,000		8,000	0.60	2.10	2車線	

表一BPR関数コード表(7/7)

道路種別	沿道状況	BPR関数コード	種級	車線数	規制速度	道路構造令日交通容量			パラメータ		備考	
						交差点補正			α	β		
						補正無し	補正係数	補正有り				
一般県道	DID	336	3-3	2	40	8,000		8,000	0.60	2.10	2車線	
		337	3-3	2	30	8,000		8,000	0.60	2.10	2車線	
	その他市街地	338	4-1	4	50	48,000	0.600	28,800	0.60	2.10	4車線	
		339	4-1	4	40	48,000	0.600	28,800	0.60	2.10	4車線	
		340	4-1	3	40	36,000	0.533	19,200	0.60	2.10	3車線	
		341	4-2	4	40	40,000	0.600	24,000	0.60	2.10	4車線	
		342	4-2	2	40	10,000	0.800	8,000	0.60	2.10	2車線	
		343	4-3	2	40	9,000	0.800	7,200	0.60	2.10	2車線	
		344	4-3	2	30	9,000	0.800	7,200	0.60	2.10	2車線	
		345	3-2	4	50	36,000		36,000	0.60	2.10	4車線	
		346	3-3	2	40	8,000		8,000	0.60	2.10	2車線	
		347	3-3	2	30	8,000		8,000	0.60	2.10	2車線	
	平地	348	4-1	4	50	48,000	0.600	28,800	0.60	2.10	4車線	
		349	4-1	4	40	48,000	0.600	28,800	0.60	2.10	4車線	
		350	4-1	2	40	12,000	0.800	9,600	0.60	2.10	2車線	
		351	4-2	4	40	40,000	0.600	24,000	0.60	2.10	4車線	
		352	4-3	2	50	9,000	0.800	7,200	0.60	2.10	2車線	
		353	4-3	2	30	9,000	0.800	7,200	0.60	2.10	2車線	
		354	3-2	4	50	36,000		36,000	0.60	2.10	4車線	
		355	3-2	4	40	36,000		36,000	0.60	2.10	4車線	
		356	3-2	2	40	9,000		9,000	0.60	2.10	2車線	
		357	3-3	2	50	8,000		8,000	0.60	2.10	2車線	
	山地	358	3-3	2	40	8,000		8,000	0.60	2.10	2車線	
		359	3-3	2	30	6,000		6,000	0.60	2.10	2車線	
		360	3-3	2	40	6,000		6,000	0.60	2.10	2車線	
		361	3-3	2	30	6,000		6,000	0.60	2.10	2車線	
		363	3-4	2	40	6,000		6,000	0.60	2.10	2車線	
		362	3-5	-	30	1,400		1,400	0.60	2.10	区切なし	
	その他	DID	370	4-1	4 (2)	60	24,000		24,000	0.60	2.10	4車線：片側
			371	4-1	4	50	48,000	0.600	28,800	0.60	2.10	4車線
			372	4-1	4	40	48,000	0.600	28,800	0.60	2.10	4車線
			373	4-1	2	40	12,000	0.800	9,600	0.60	2.10	2車線
			374	4-2	4 (2)	30	20,000	0.600	12,000	0.60	2.10	4車線：片側
			375	4-2	4	40	40,000	0.600	24,000	0.60	2.10	4車線
			610	4-2	4	50	40,000	0.600	24,000	0.60	2.10	4車線
			376	4-2	2	40	10,000	0.800	8,000	0.60	2.10	2車線
397			4-2	2	30	10,000	0.800	8,000	0.60	2.10	2車線	
377			4-3	2	40	9,000	0.800	7,200	0.60	2.10	2車線	
378			4-3	2	30	9,000	0.800	7,200	0.60	2.10	2車線	
379			4-4	-	30	2,800		2,800	0.60	2.10	区切なし	
380			3-3	2	30	8,000		8,000	0.60	2.10	2車線	
その他市街地			393	4-1	4	50	48,000	0.600	28,800	0.60	2.10	4車線
		381	4-1	4	40	48,000	0.600	28,800	0.60	2.10	4車線	
		382	4-3	2	40	9,000	0.800	7,200	0.60	2.10	2車線	
		383	4-3	2	30	9,000	0.800	7,200	0.60	2.10	2車線	
		384	3-3	2	40	8,000		8,000	0.60	2.10	2車線	
		平地	385	4-2	4	40	40,000	0.600	24,000	0.60	2.10	4車線
			386	4-2	2	40	10,000	0.800	8,000	0.60	2.10	2車線
			394	4-3	2	30	9,000	0.800	7,200	0.60	2.10	2車線
			387	4-3	2	40	9,000	0.800	7,200	0.60	2.10	2車線
			388	3-1	4	40	44,000		44,000	0.60	2.10	4車線
392			3-2	4	40	36,000		36,000	0.60	2.10	4車線	
389	3-2		2	40	9,000		9,000	0.60	2.10	2車線		
390	3-3		2	40	8,000		8,000	0.60	2.10	2車線		
391	3-3	2	30	8,000		8,000	0.60	2.10	2車線			
アクセスリンク	901	-	-	10	200,000		200,000	0.48	2.82			
	903	-	-	10	200,000		200,000	0.48	2.82			

※種級：「1-3」と記されている場合、1種3級を示す

※車線数：（ ）内の数字は、往復分離した道路のリンクで片側の車線数を示す

※日交通量：「補正なし」は種級別の設計基準交通量、「補正有り」は交差点の多い4種道路の「補正係数」を乗じた設計基準交通量を示す

※備考欄：「Bランプ」とは「道路構造令の運用と解説」で示されるランプのB規格、「区切なし」は1車線道路を示す

(2) 時間評価値の設定

配分対象とする道路ネットワークに有料道路が含まれている場合には、有料道路の料金を考慮して交通量配分を実施する。一般には、有料道路利用に伴う料金抵抗は時間評価値を用いて時間に換算し、リンクの旅行時間へ加算することで、有料道路料金を考慮した交通量配分を行う。有料道路の料金を考慮した場合、BPR 関数は以下の式で表される。

$$t_a(\chi_a) = t_{a0} \cdot \left\{ 1 + \alpha \cdot \left(\frac{\chi_a}{c_a} \right)^\beta \right\} + \frac{\xi_a}{\omega}$$

- t_a : リンク a の旅行時間
- t_{a0} : リンク a の自由旅行時間 (ゼロフロー時の旅行時間)
- χ_a : リンク a の交通量
- c_a : リンク a の交通容量
- ξ_a : リンク a の通行料金
- ω : 時間評価値
- α, β : BPR 関数のパラメーター

沖縄自動車道利用時の料金抵抗を考慮して交通量配分を実施するためには、時間評価値の設定が必要となる。下表に示す統計データを用いて、前述の所得接近法により算定した時間評価値「24.25 円/分」を本都市圏居住者の時間評価値として設定し、交通量配分に使用する。

表-「第3回 PT 調査」による時間評価値算定根拠

データ名	値	単位	出典
1人当たり雇用者報酬	3,732	千円/年	県民経済計算年報 H16年値
1人当たり県民所得	1,987	千円/年	県民経済計算年報 H16年値
平均週間就業時間	41.3	時間/週	国勢調査 H17年値
α (自動車トリップの通勤及び業務目的の割合)	0.3		H18PT (現況値)
業務関連 (通勤・業務) の平均乗車人数	1.1	人/台	H18PT (現況値)
非業務 (通学・私事・帰宅) の平均乗車人数	1.4	人/台	H18PT (現況値)

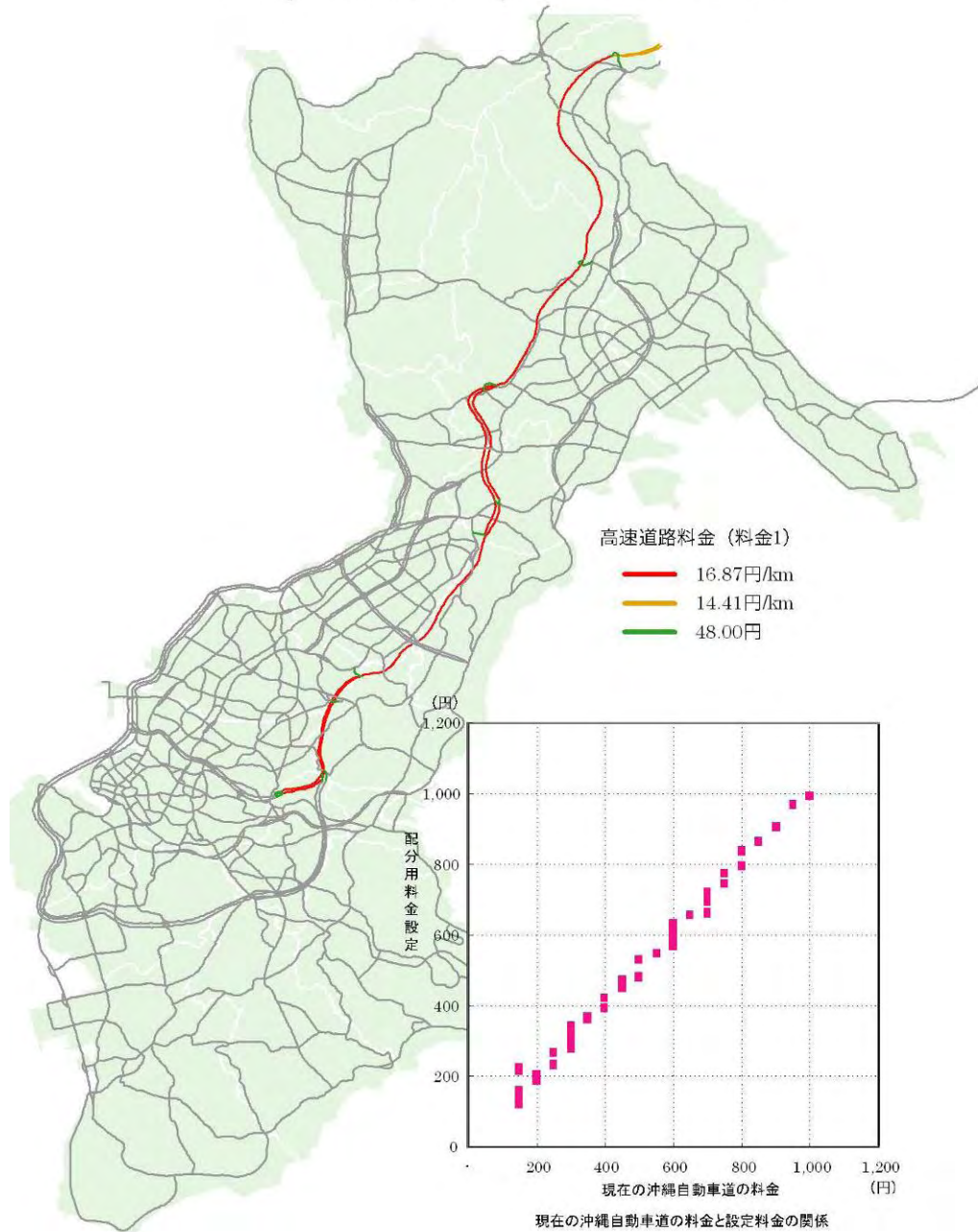
$$\text{時間評価値} = \frac{\text{1人当たり雇用者報酬}}{\text{年間就業時分}} \times \text{業務関連の平均乗車人数} + (1-\alpha) \times \left[\frac{\text{1人当たり県民所得}}{\text{年間就業時間}} \times (\text{非業務の平均乗車人数}) \right] \quad (2-3)$$

$$\text{年間就業時間 (分)} = \text{平均週間就業時間} \times 365 \div 7 \times 60 \quad (2-4)$$

(3) 高速道路料金の設定

「第3回 PT 調査」では、現在の料金設定を基本ケースとし、それ以外に参考ケースとして2ケース検討されているが、本調査では基本ケースの現在の料金設定とする。

	料金 1	備考
1	16.87 円/km	対キロ料金
2	14.41 円/km	対キロ料金
3	48.00 円/回	ターミナルチャージ

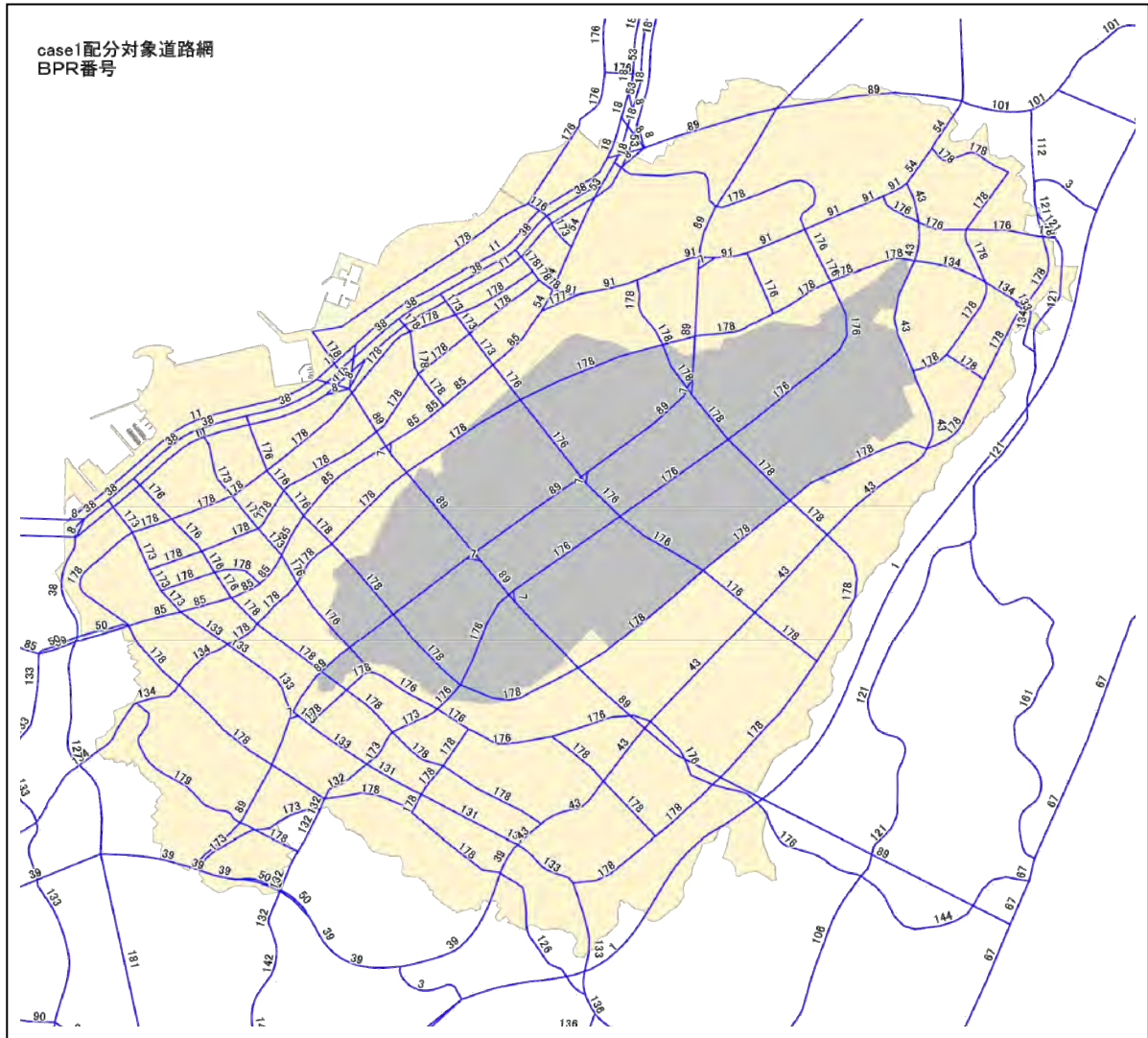


図一 高速道路の料金設定

4-2 将来交通量推計結果

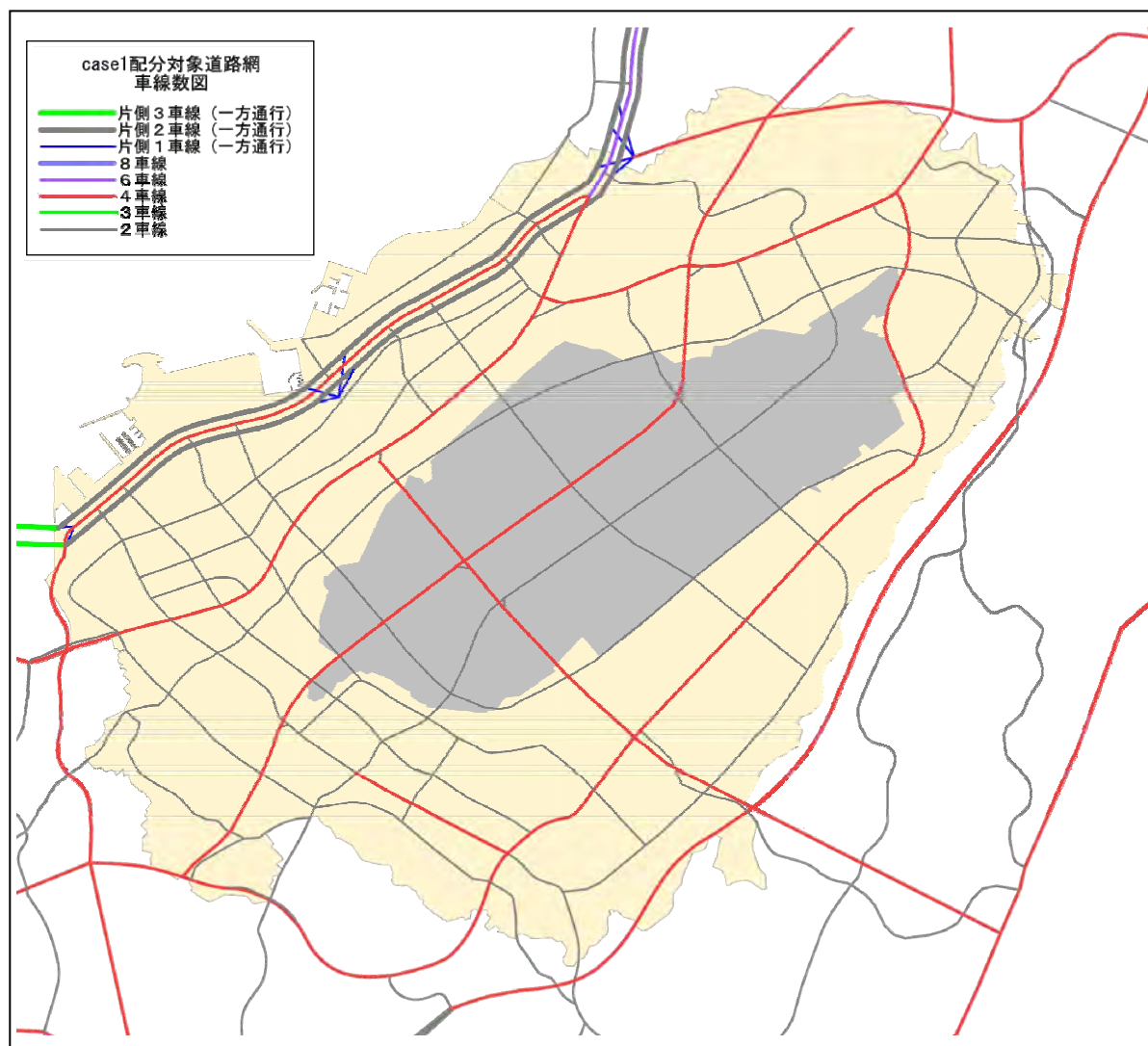
ここでは、これまで整理してきた「第3回 PT 調査」を上位データとして予測条件の整理を行った上で推計を行った結果を示す。なお、配分対象道路網は、主要幹線道路など上位関連計画を踏まえて設定した「宜野湾市都市交通マスタープラン:P39」に示した将来の幹線道路ネットワーク計画を対象として行っている。

1. BPRの設定



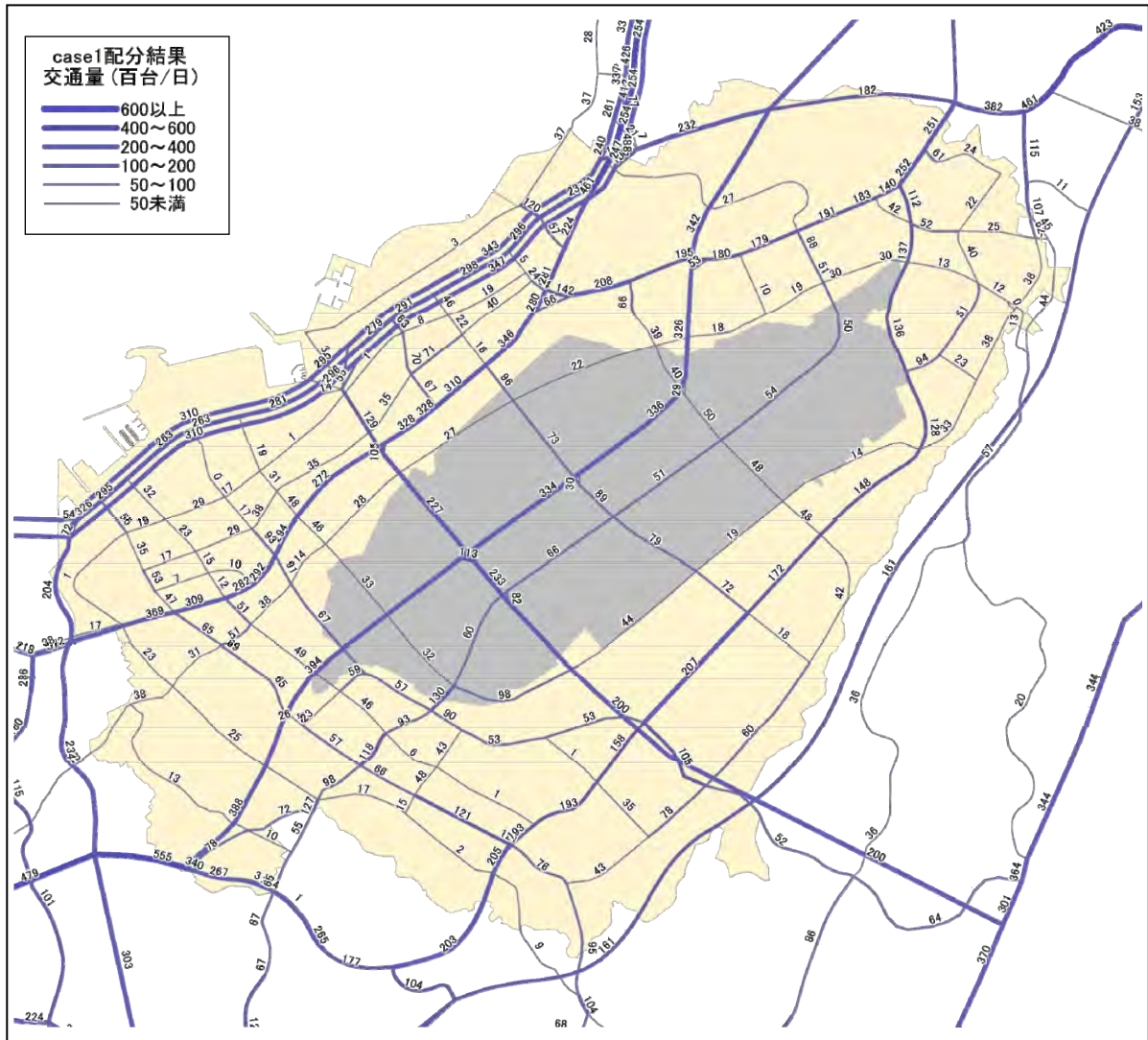
図一配分対象道路網におけるBPR

2. 車線数



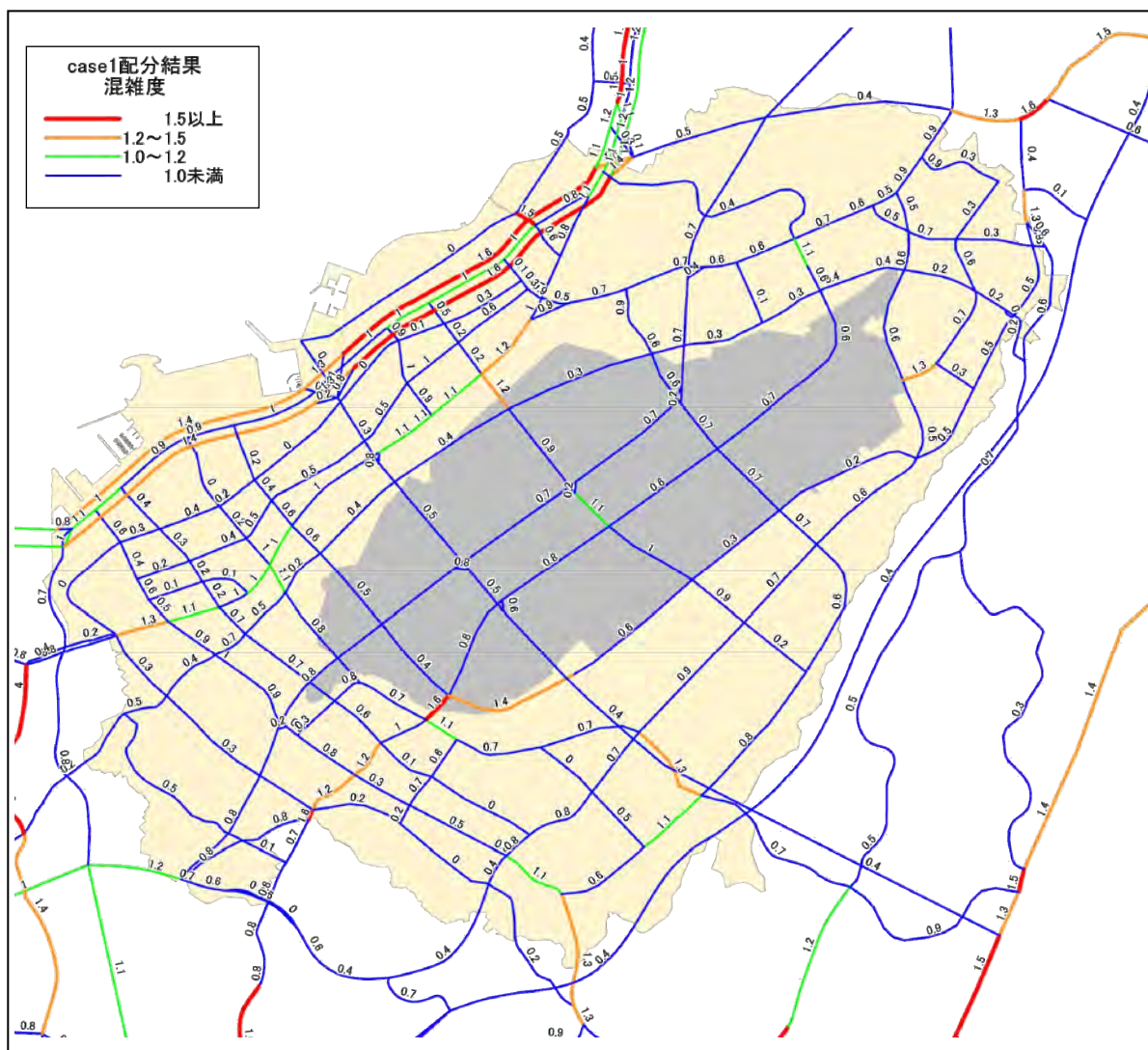
図一 配分対象道路網における車線数

3. 将来交通量推計結果



図一将来(H42)交通量推計結果(交通量)

4. 混雑度



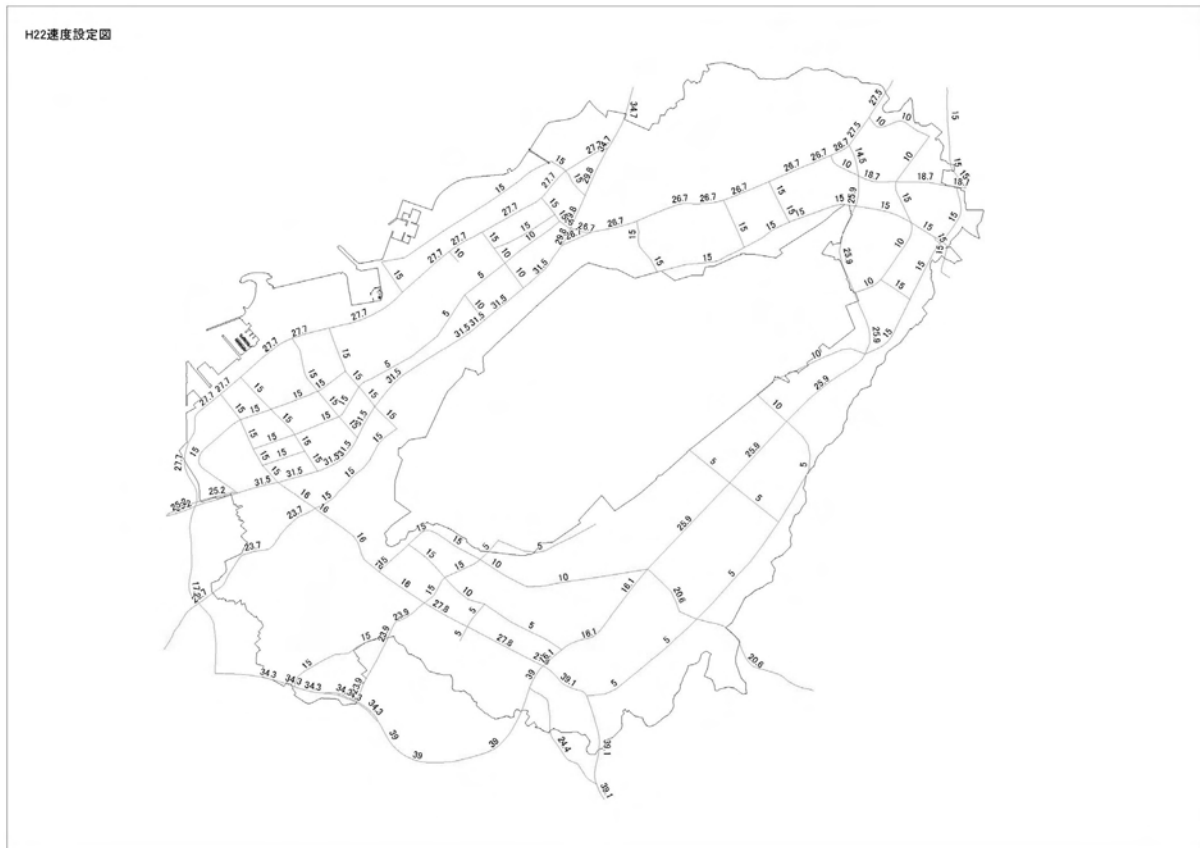
図一将来(H42)交通量推計結果(混雑度)

4-3 計画目標「走行速度の向上による市内アクセス圏域の拡大」の指標検討

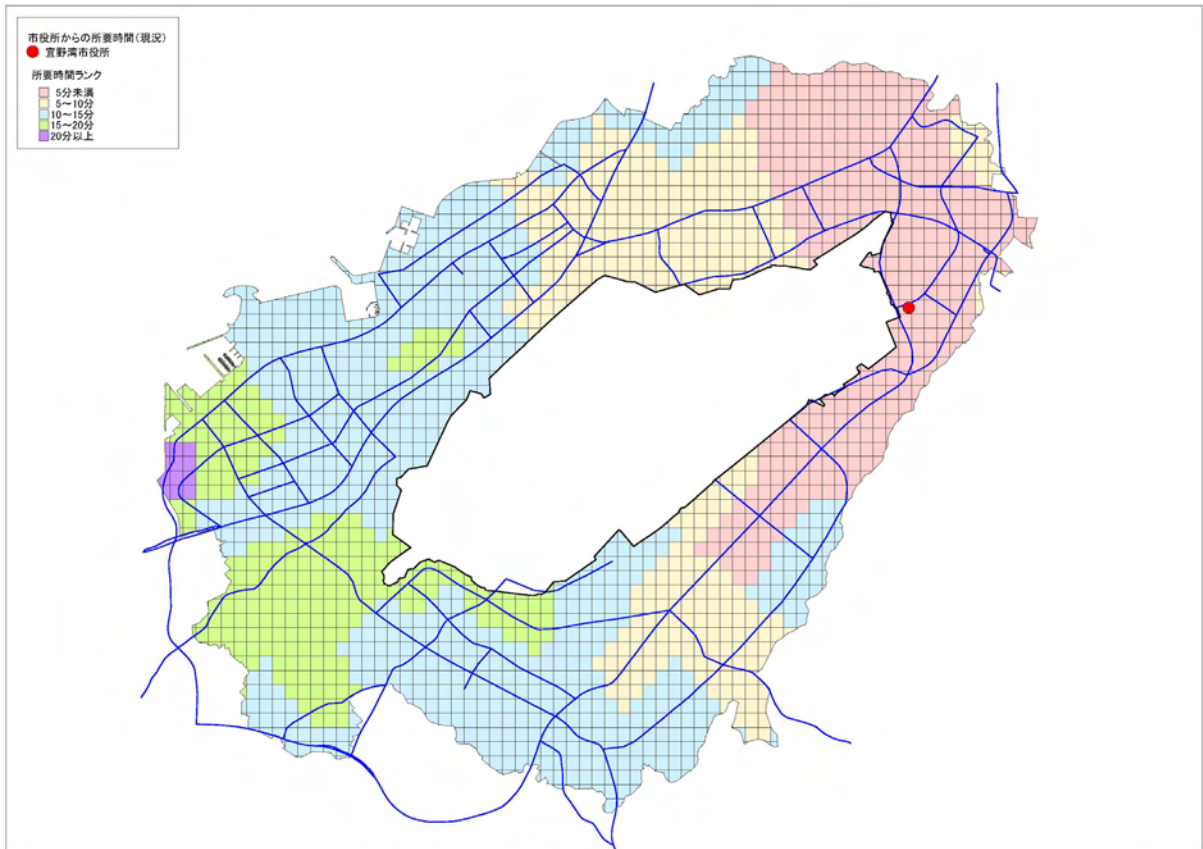
ここでは、「宜野湾市都市交通マスタープラン：P52」にて検討した宜野湾市役所からの10分到達圏の算出方法について整理する。なお、「走行速度の向上」がもたらす効果として、どのような状態になるのかについて検討を行ったものであり、代表的な地点を宜野湾市役所と設定している。

1. 現状値の算出

H22 道路交通センサスによる昼間12時間平均旅行速度を用いて、現状の国県道を基本とした幹線道路ネットワークより算出する。国県道以外の路線については、現況の道路網を勘案して適宜設定し、圏域面積については100mメッシュで求めている。



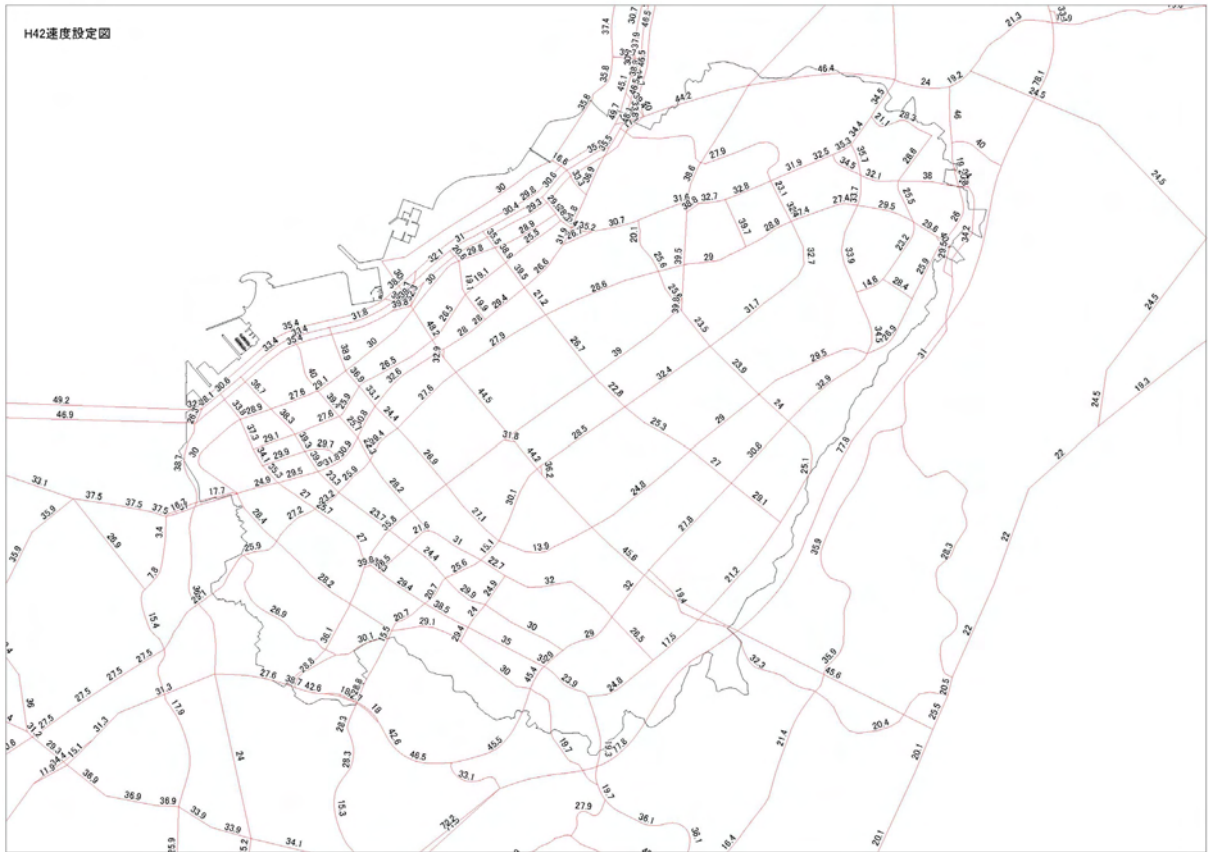
図一現状(H22)の速度設定



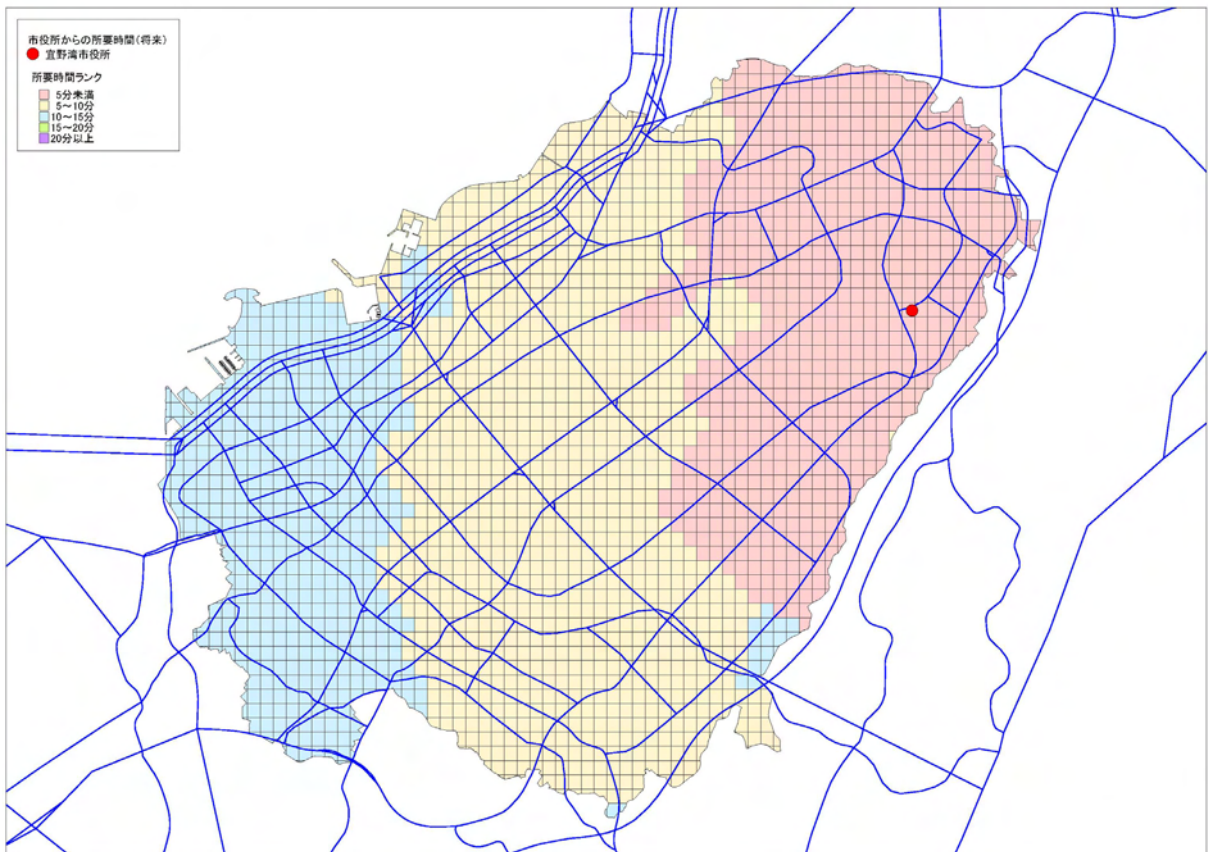
図一現状(H22)の宜野湾市役所からの所要時間圏域

2. 将来値の算出

H42 将来交通量推計による区間速度を用いて算出する。



図一将来(H42)の速度設定



図一将来(H42)の宜野湾市役所からの所要時間圏域