

宜野湾市国民保護計画

【避難実施要領のパターン 資料編】

令和4年3月

宜野湾市

避難実施要領のパターン 資料編

～ 目 次 ～

市内の現状把握.....	1
1 地域特性の整理.....	1
2 避難対策等の現状の整理.....	17

市内の現状把握

1 地域特性の整理

避難誘導にあたって必要となる基礎資料として、本市の地域特性を以下に整理する。

1-1 自然的特性

(1) 位置・地勢

本市は、沖縄本島の中部西海岸、県都那覇市の北東約10kmに位置し、北には北谷町、北東には北中城村、東には中城村、南東には西原町、南に浦添市の5市町村と接している。

市の中央部に位置する普天間飛行場を取り囲むように国道58号、国道330号、県道81号線（宜野湾北中城線）、県道34号線（宜野湾西原線）が環状道路網を形成しており、さらに沖縄自動車道の北中城インターチェンジ、西原インターチェンジへも接続が容易な沖縄本島内各方面を結ぶ交通上の重要な地点に位置している。

地勢は比較的海岸線に出入りが少なく、珊瑚礁が発達しており、地形はおおむね平坦であるが、海岸線に対して国道58号以东は台地となっている。

市域は、東西6.1km、南北5.3kmとなっており、南から北にやや長方形をなしている。

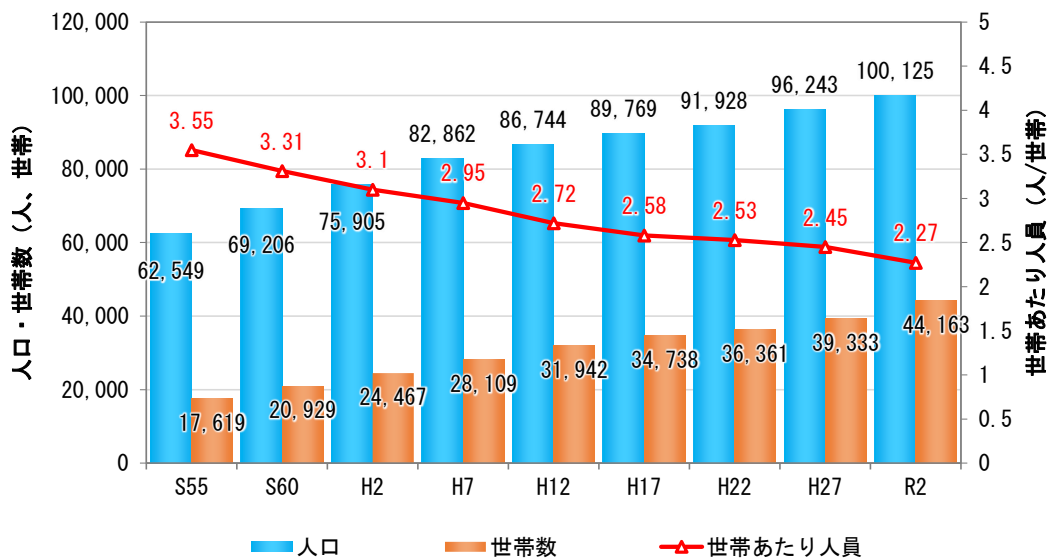


図 位置図

1-2 人口・従業者等

(1) 人口・世帯数

本市の人口は、昭和55年（62,549人）から令和2年（100,125人）にかけてみると一貫して増加傾向となっている。世帯数も増加傾向にあるが、一世帯あたりの人口は昭和55年の3.55人から令和2年は2.27人と減少傾向にある。

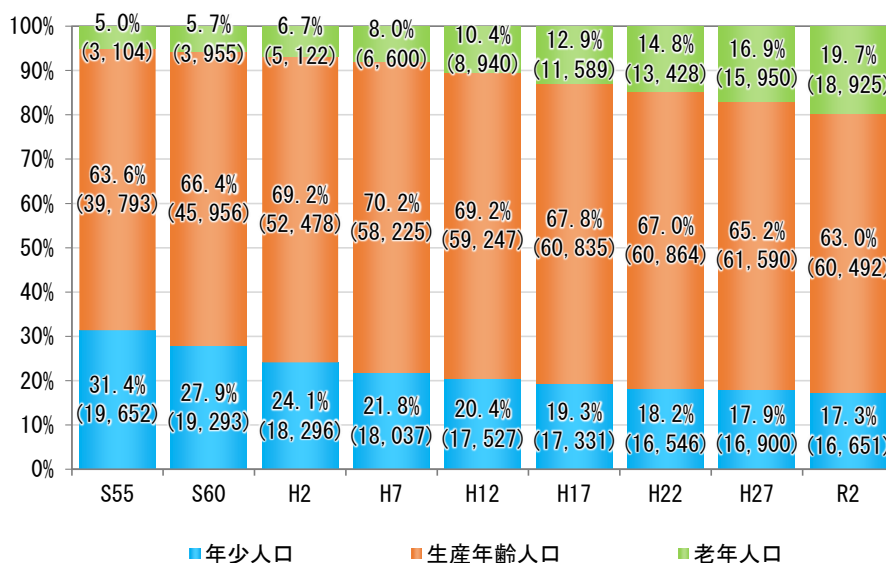


(資料：「国勢調査」)

図 人口と世帯数の推移

(2) 年齢構成別人口の推移

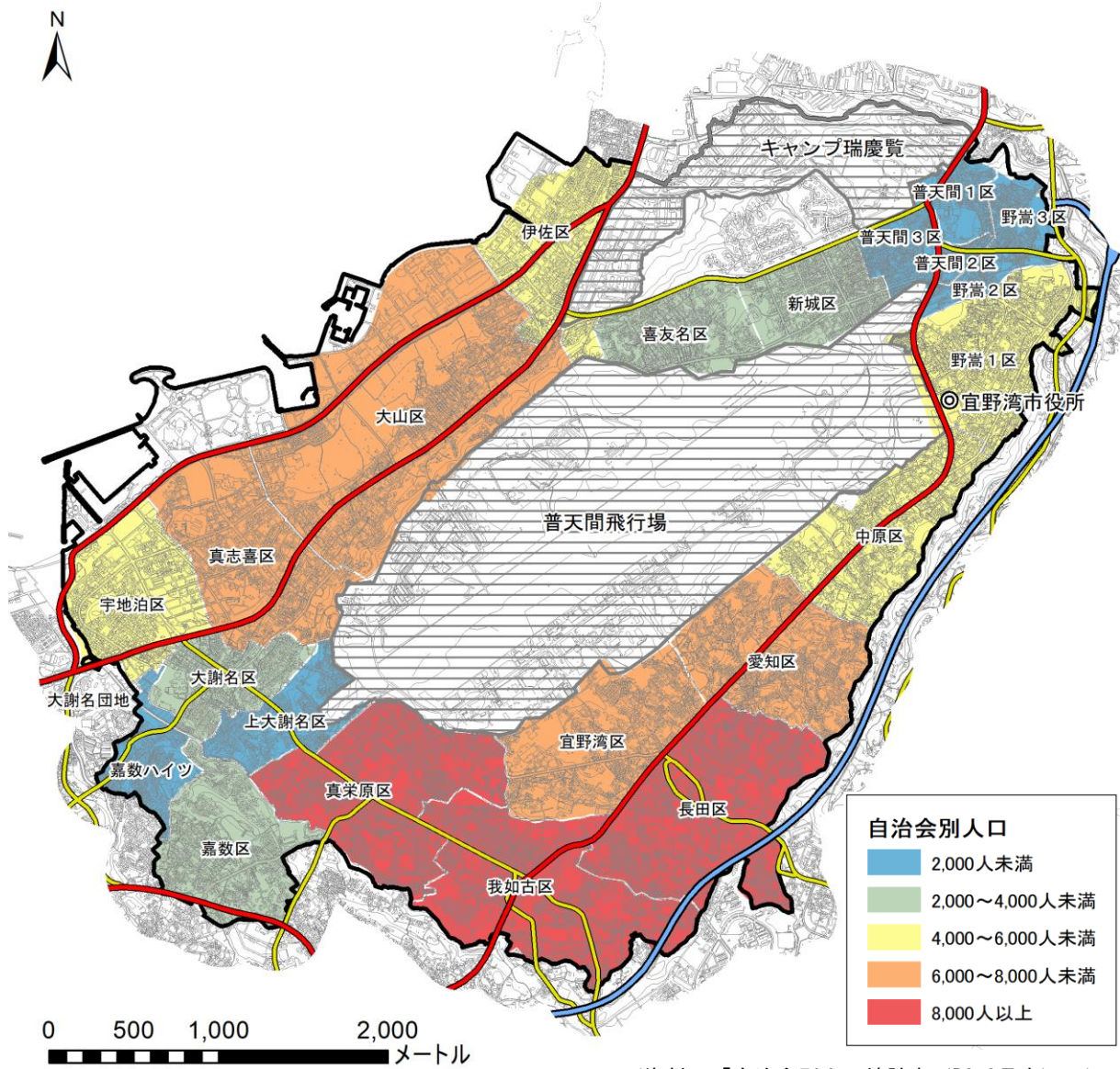
年齢構成別人口の割合では、津波からの避難等において配慮が必要となる65歳以上の老年人口の割合が増加傾向にあり、昭和55年の5.0%（3,104人）から令和2年では19.7%（18,925人）と大幅な増加となっている。



※年齢不詳を除く比率

(資料：「国勢調査」)

図 年齢構成別人口割合の推移

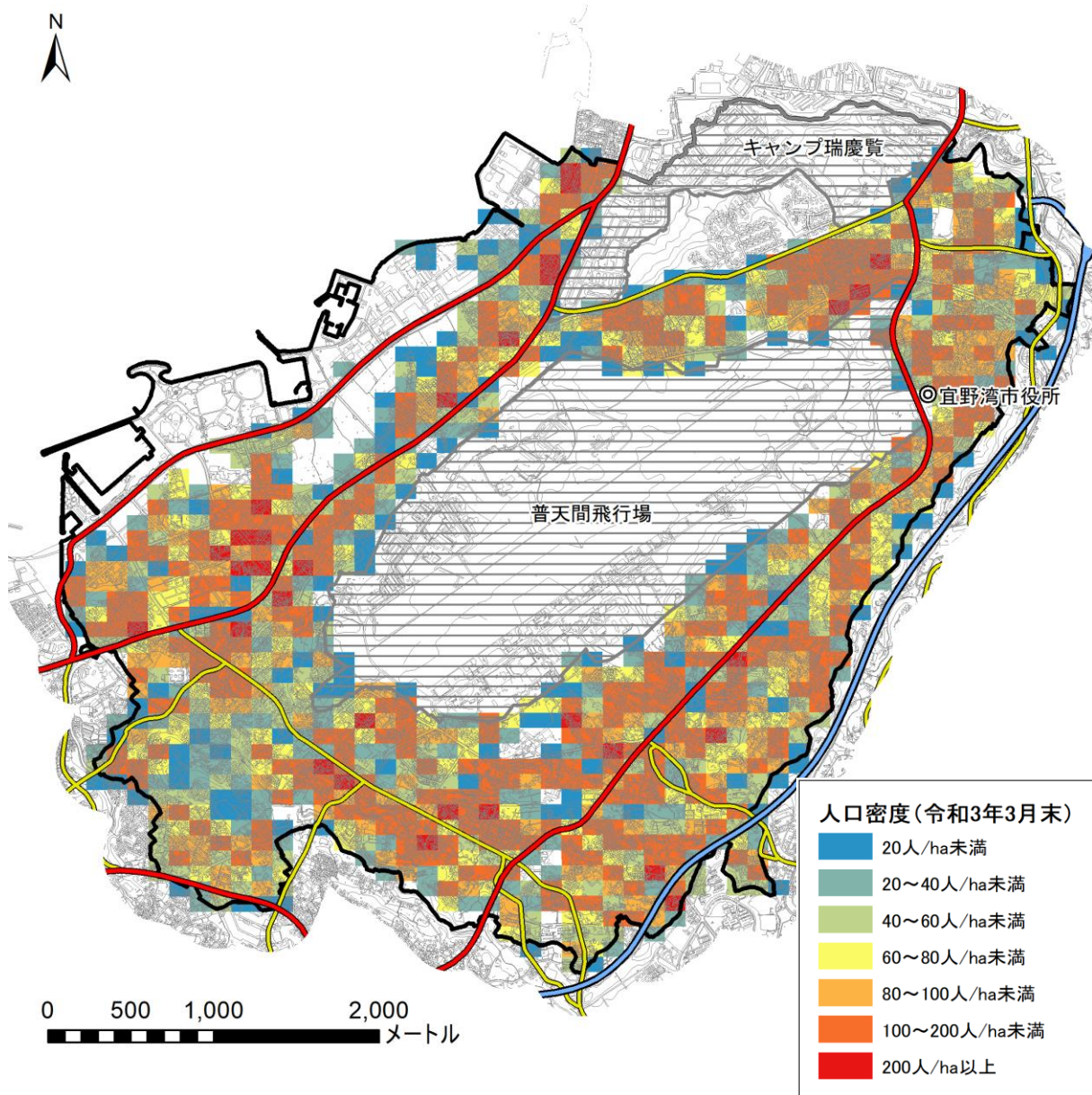


(資料：「自治会別人口統計表 (R3. 3月末)」)

図 自治会別人口分布図

表 自治会別人口表 (令和3年3月末)

自治会名	人口(人)			世帯数 (世帯)	自治会名	人口(人)			世帯数 (世帯)
	男	女	計			男	女	計	
1. 野嵩1区	2,835	2,984	5,819	2,518	13. 大謝名区	1,532	1,665	3,197	1,521
2. 野嵩2区	410	412	822	419	14. 嘉数区	1,909	1,902	3,811	1,718
3. 野嵩3区	615	602	1,217	582	15. 真栄原区	4,729	5,028	9,757	4,304
4. 普天間1区	499	548	1,047	548	16. 我如古区	4,291	4,277	8,568	4,206
5. 普天間2区	314	316	630	330	17. 長田区	4,963	4,935	9,898	4,576
6. 普天間3区	971	1,022	1,993	993	18. 宜野湾区	3,143	3,168	6,311	3,036
7. 新城区	1,870	2,044	3,914	1,827	19. 愛知区	3,080	3,382	6,462	2,736
8. 喜友名区	1,696	1,852	3,548	1,601	20. 中原区	2,606	2,889	5,495	2,470
9. 伊佐区	1,945	2,175	4,120	2,115	21. 県営大謝名団地	280	390	670	291
10. 大山区	3,642	3,931	7,573	3,443	22. 上大謝名区	815	869	1,684	864
11. 真志喜区	3,694	3,988	7,682	3,275	23. 嘉数ハイツ	705	770	1,475	656
12. 宇地泊区	2,061	2,288	4,349	1,933	合計	48,605	51,437	100,042	45,962



(資料：「自治会別人口を基に作成」)

図 100mメッシュ別人口

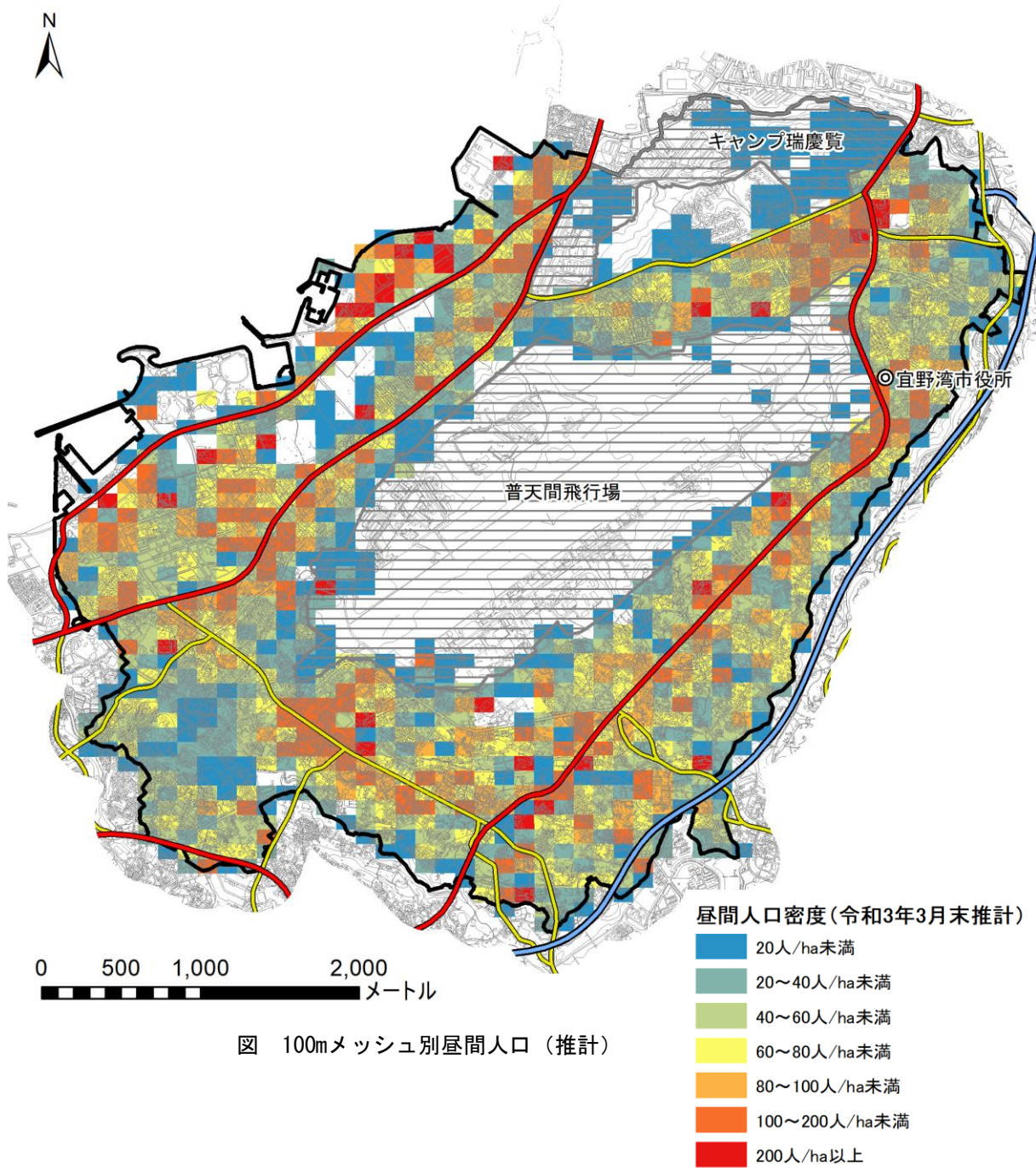


図 100mメッシュ別昼間人口(推計)

(資料:「自治会別人口・経済センサス等を基に作成」)

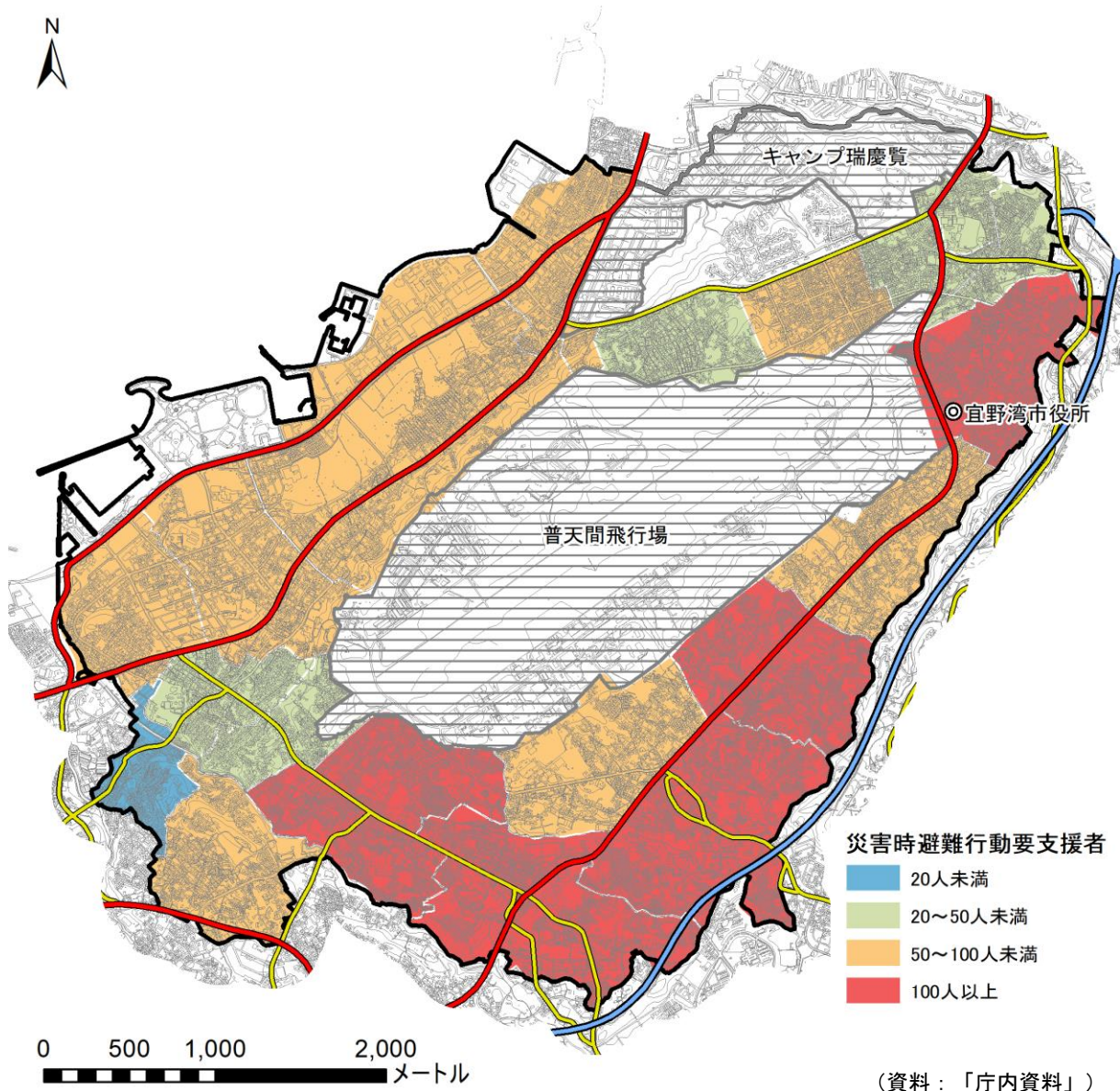


図 自治会別要支援者

(3) 従業者の状況

常住地及び従業地・通学地による人口動態をみると、本市在住で市外への従業・通学者が23,783人に対し、市外から本市への従業・通学者が18,710人と、従業者等の市外への流出の方が多くなっている。

表 常住地及び従業地・通学地による人口動態

	宜野湾市に常住する 就業者・通学者 (人)	流出		宜野湾市で 従業・通学する者 (人)	流入	
		就業・通学者数 (人)	流出率 (%)		就業・通学者数 (人)	流入率 (%)
従業者	37,853	21,366	56.4%	31,568	14,652	46.4%
通学者	5,280	2,417	45.8%	6,950	4,058	58.4%
計	43,133	23,783	55.1%	38,518	18,710	48.6%

(資料：「平成27年国勢調査」)

また、地区別の従業者をみると、国道58号沿道の西側臨海部が多くなっている。

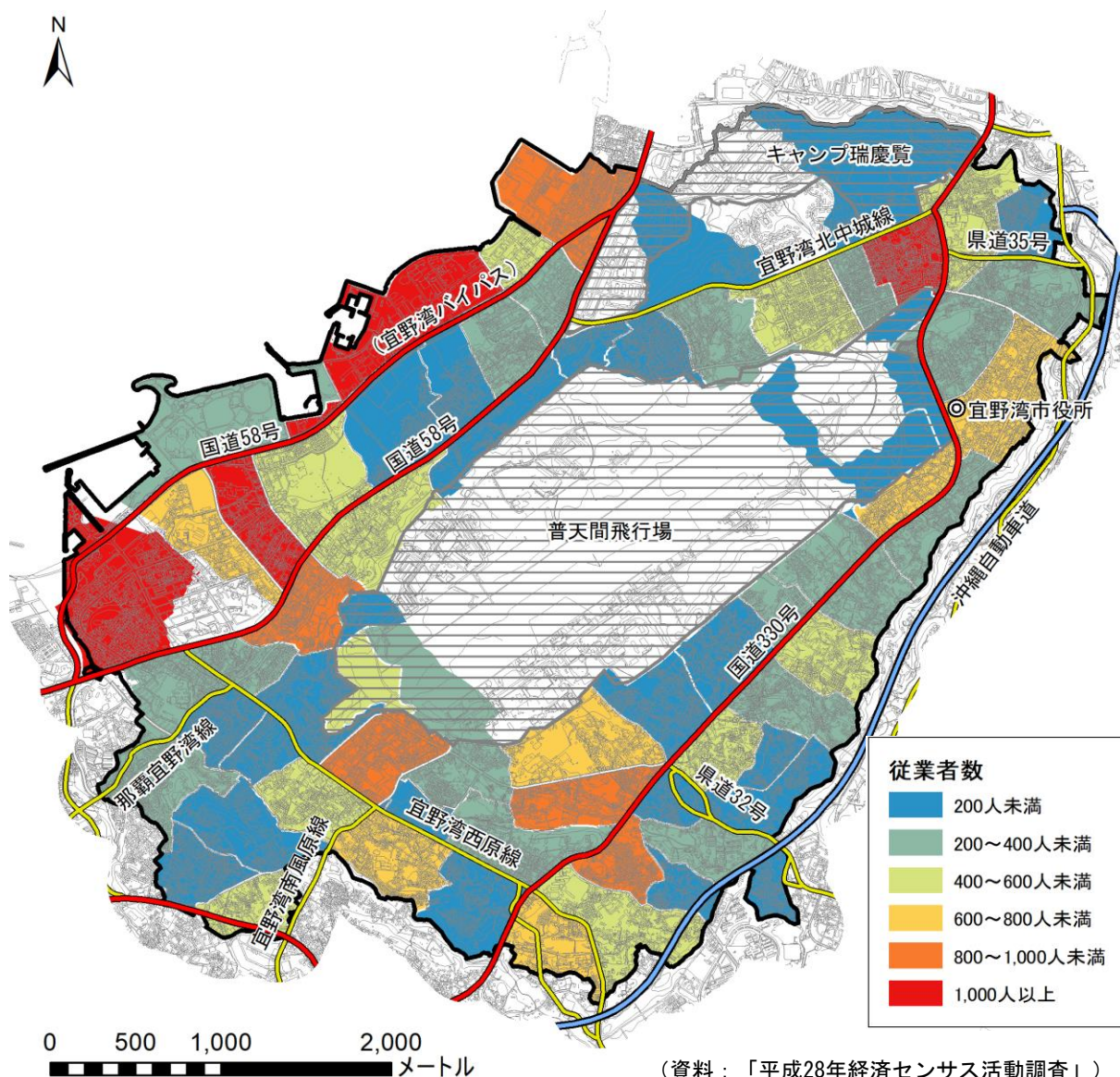


図 地区別従業員数

1-3 土地利用・建物用途現況

(1) 土地利用

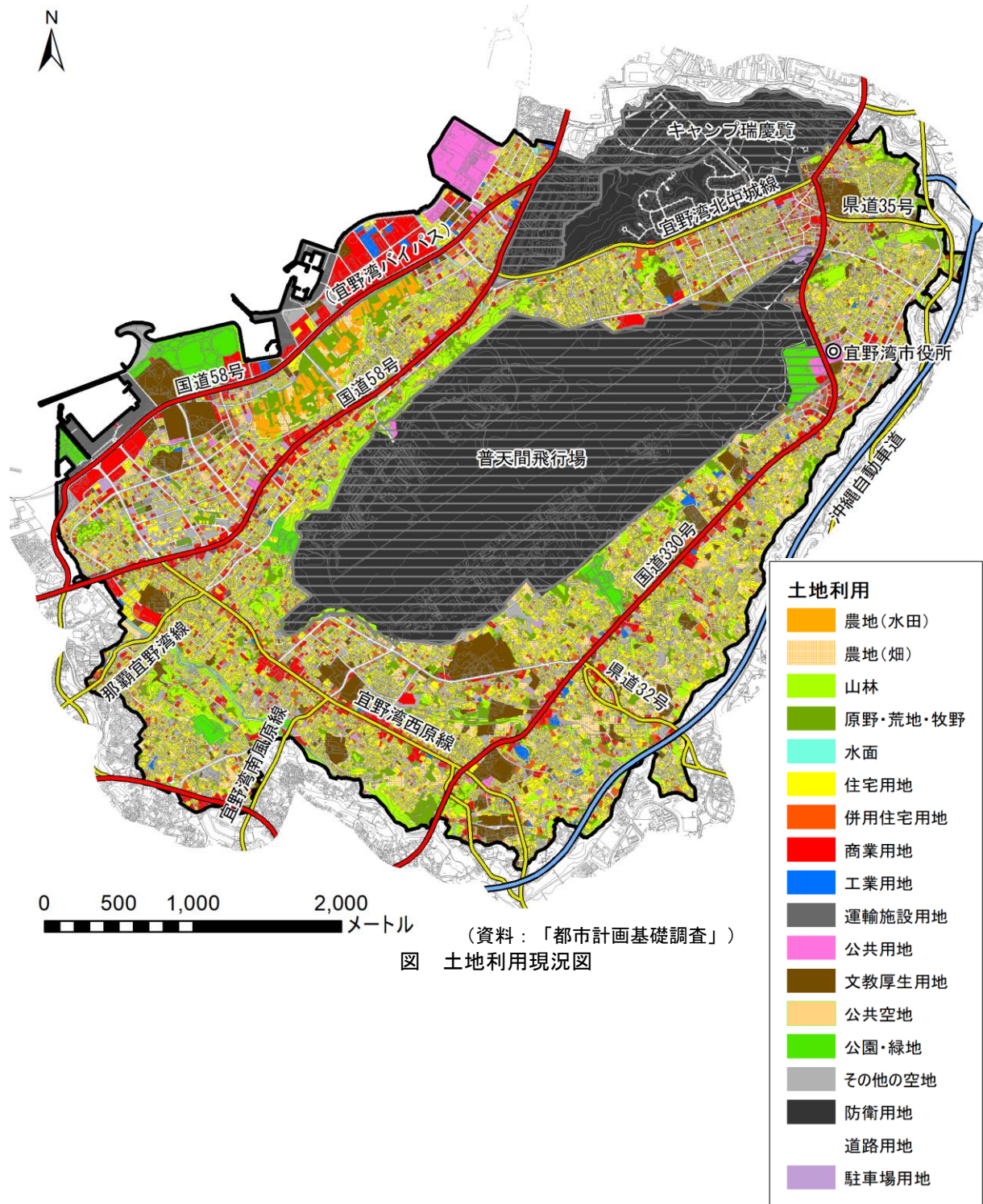
本市の区域区分で、市街化区域の面積は1,401.2haであり、用途地域の指定面積としては、第1種低層住居専用地域が最も大きく（区域の約28%）、次いで第1種中高層住居専用地域（同約25%）、第1種住居地域（同約12%）と住居系用途地域の割合が高くなっている。

市街化調整区域は、市全体の29.2%を占めており、そのほとんどが米軍基地（普天間飛行場及びキャンプ瑞慶覧）として利用されている。

表 区域区分、用途地域の状況

区分		面積 (ha)	用途地域 構成比 (%)	構成比 (%)
市街化区域	第1種低層住居専用地域	393.2	28.1%	19.9%
	第1種中高層住居専用地域	351.2	25.1%	17.7%
	第2種中高層住居専用地域	115.9	8.3%	5.9%
	第1種住居地域	168.4	12.0%	8.5%
	第2種住居地域	30.2	2.2%	1.5%
	準住居地域	65.9	4.7%	3.3%
	近隣商業地域	130.1	9.3%	6.6%
	商業地域	65.3	4.7%	3.3%
	準工業地域	81.0	5.8%	4.1%
	計	1,401.2	100.0%	70.8%
市街化調整区域		578.8		29.2%
合計		1,980.0		100.0%

（資料：「市資料」）



(2) 建物現況

普天間飛行場を囲むように住宅が立地し、商業系建物については主要な道路沿道に集積している。特に、宜野湾バイパス沿道では、沖縄コンベンションセンターをはじめ、大規模商業施設等が集積している。

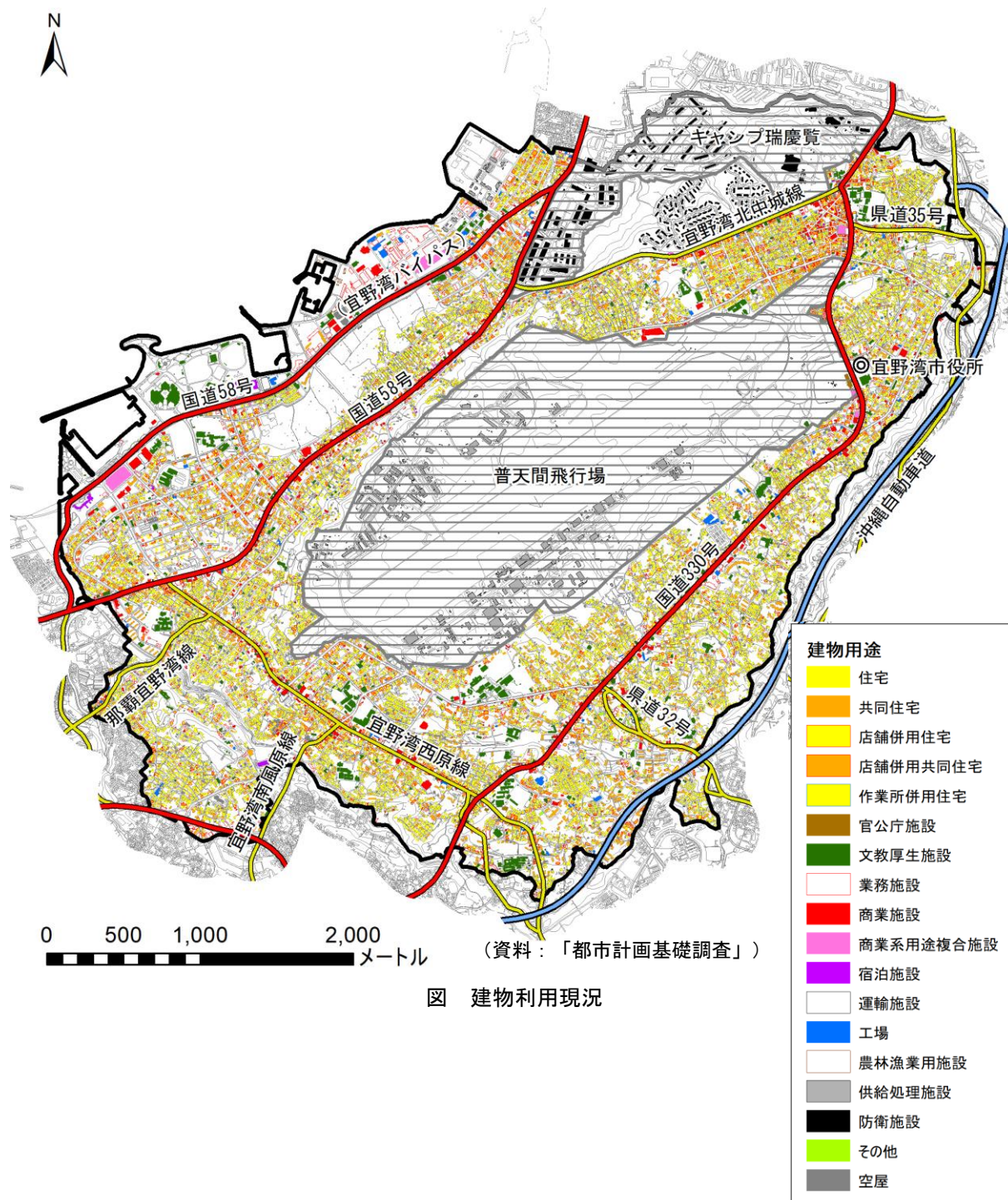
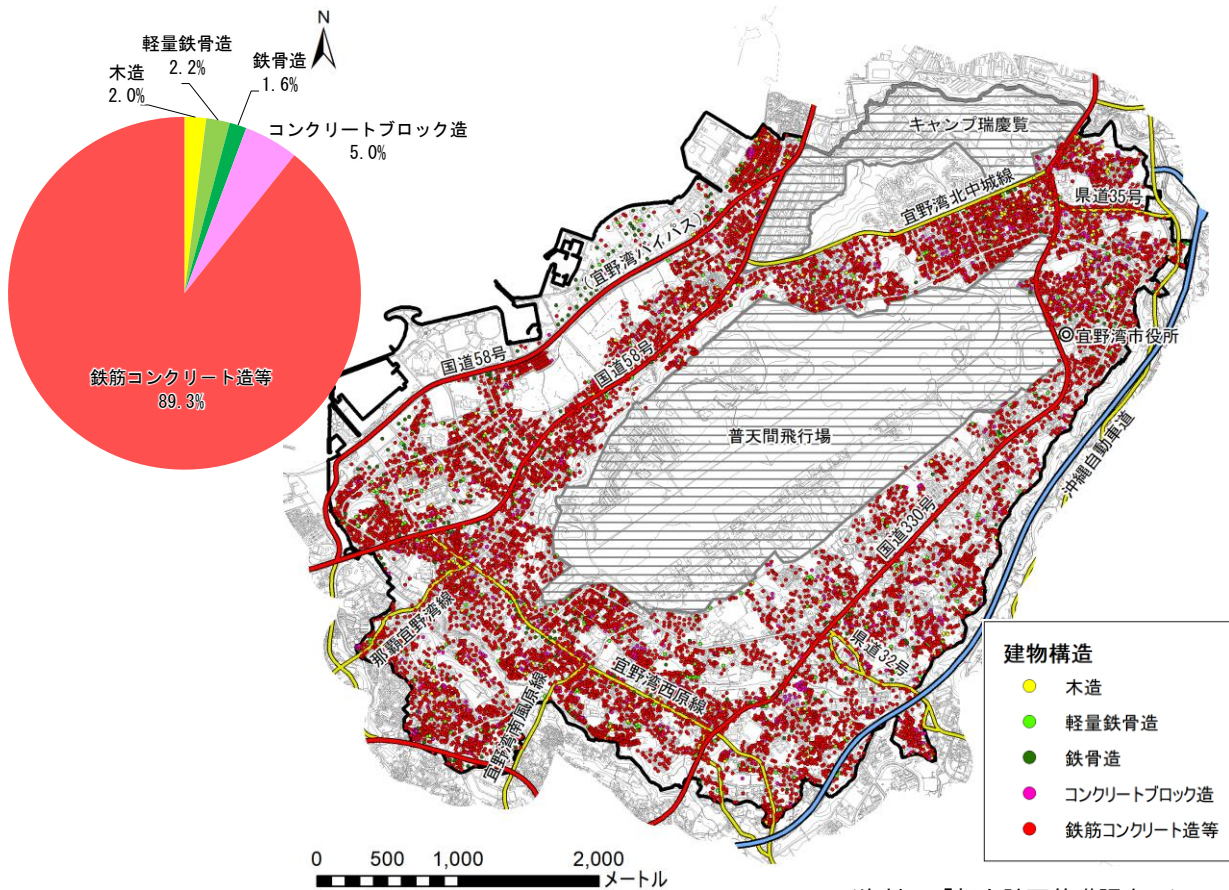
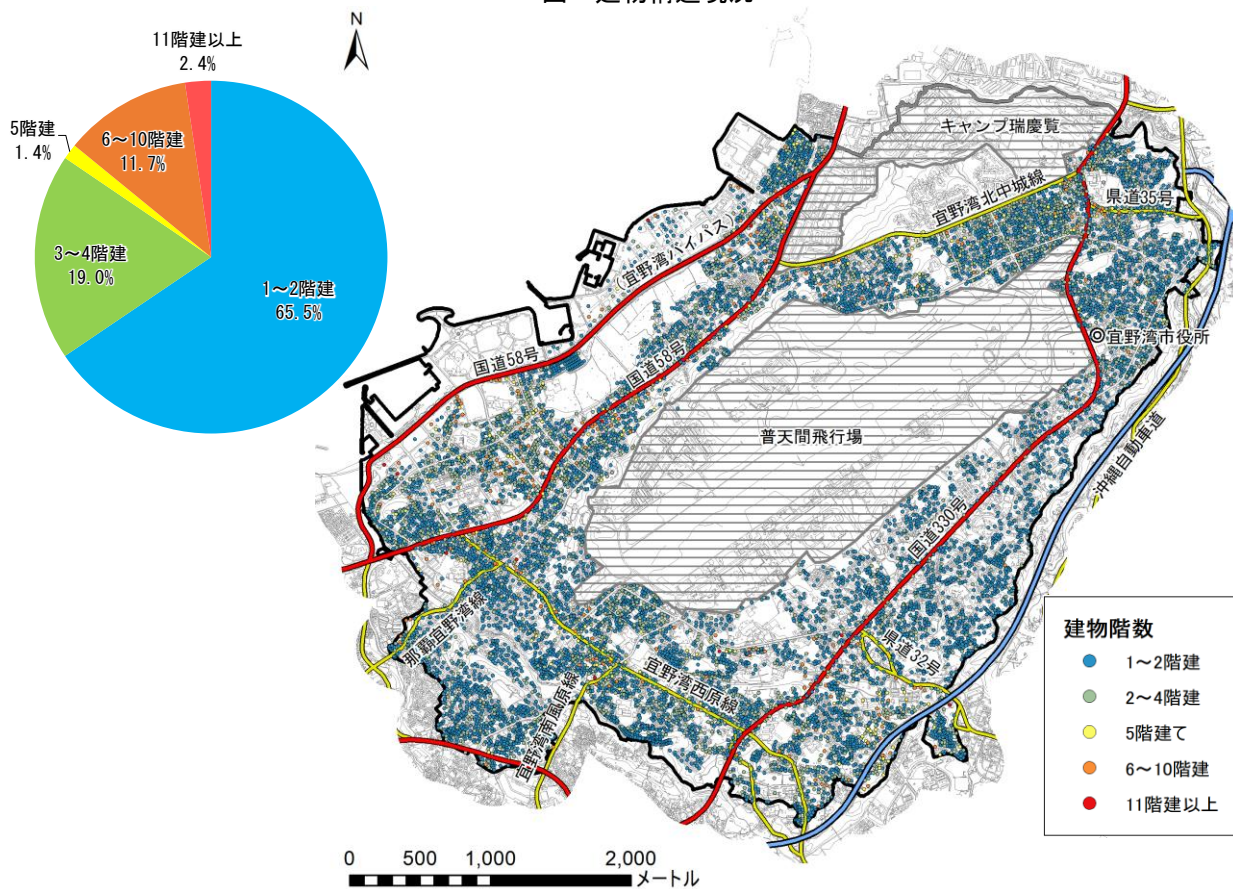


図 建物利用現況



(資料：「都市計画基礎調査」)

図 建物構造現況



(資料：「都市計画基礎調査」)

図 建物階数現況

1-4 交通体系

本市の主要な道路は、市内中央部にある普天間飛行場を取り囲むように国道58号、国道330号、宜野湾北中城線（県道81号）、宜野湾西原線（県道34号）が通り、さらに沖縄自動車道の北中城インターチェンジ、西原インターチェンジへもアクセスが容易な沖縄本島の中部及び北部を結ぶ交通上の重要な役割を担っている。

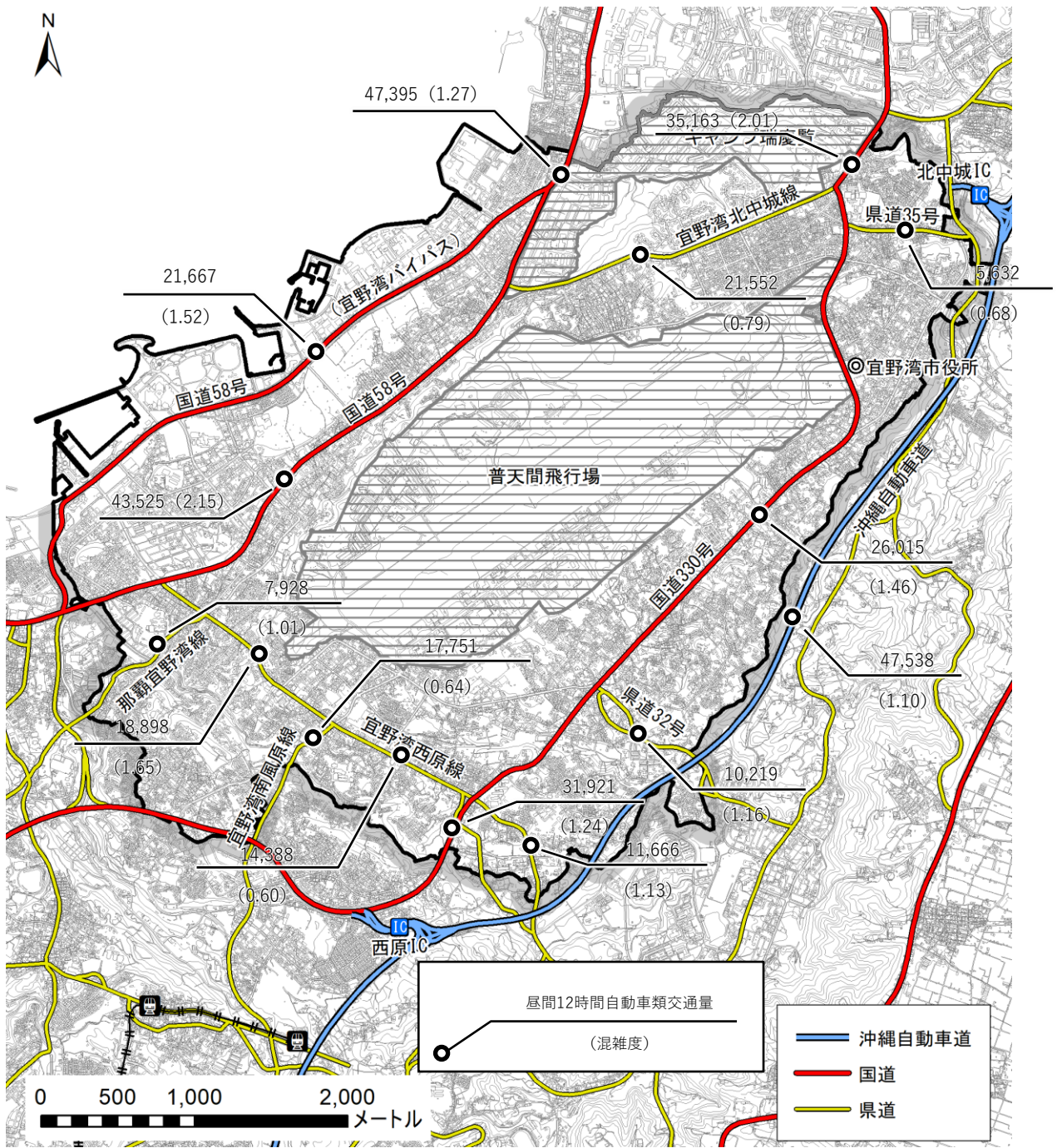
国道58号は、沖縄本島を南北に縦断する広域幹線道路であり、本市においては、普天間飛行場の西側を北に隣接する北谷町から南へ通り、南に隣接する浦添市を結んでいる。また、西海岸部を宜野湾バイパスが通り、沖縄西海岸道路の一部を形成している。

国道330号は、市の東側を南北に縦断する道路であり沖縄市から那覇市を結ぶ広域幹線道路としての役割を担っている。

その他の県道等については、市北部の宜野湾北中城線や南部の宜野湾西原線など、市の中心部にある普天間飛行場を取り囲むように道路網が形成され、そこから放射状に伸びる道路形態となっている。

平成27年道路交通センサスによる平日12時間交通量は、国道58号が4万4千～4万7千台/12hと最も多く混雑度も2.00以上と慢性的な混雑状態となっている。

その他、国道330号（約2万6千～3万5千台/12h）や県道宜野湾北中城線（約2万2千台/12h）、県道宜野湾西原線（約1万2千～1万9千台/12h）、県道宜野湾南風原線（約1万8千台/12h）で自動車交通量が多い状況にある。



(資料: 「平成27年道路交通センサス」)

図 主要道路網図及び交通量

1-5 関係公共施設

公共施設は、市全域に分布しており、西海岸部では沖縄コンベンションセンターをはじめ小学校や高等学校などの主要な施設も立地している。

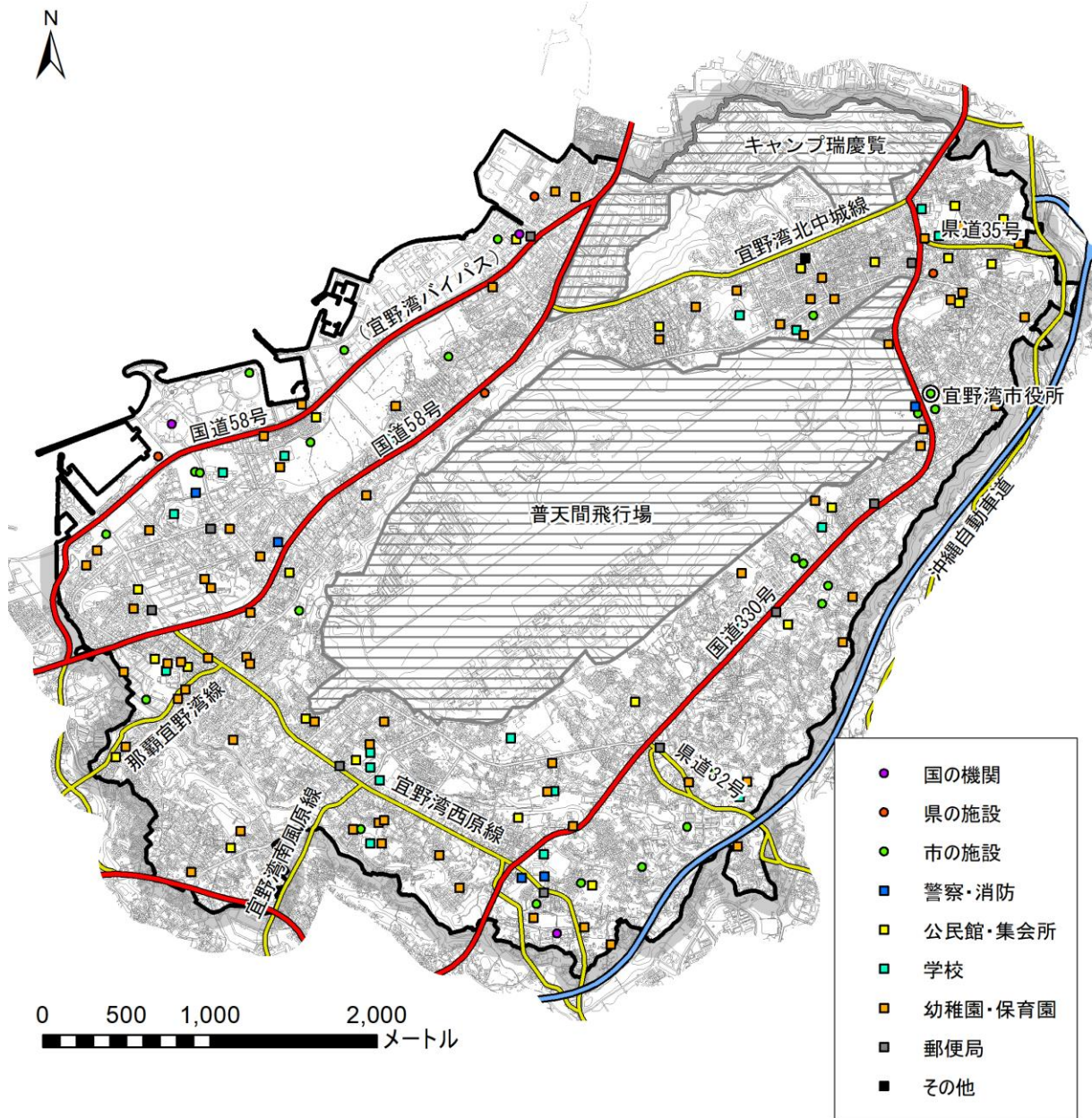


図 関係公共施設分布図 (資料：「市提供資料(電話帳)」)

2 避難対策等の現状の整理

2-1 避難関連施設

(1) 指定緊急避難場所

本市では、災害の危険が切迫した緊急時において市民の安全を確保するための場所として、市全域に「指定緊急避難場所」を37箇所指定しています。

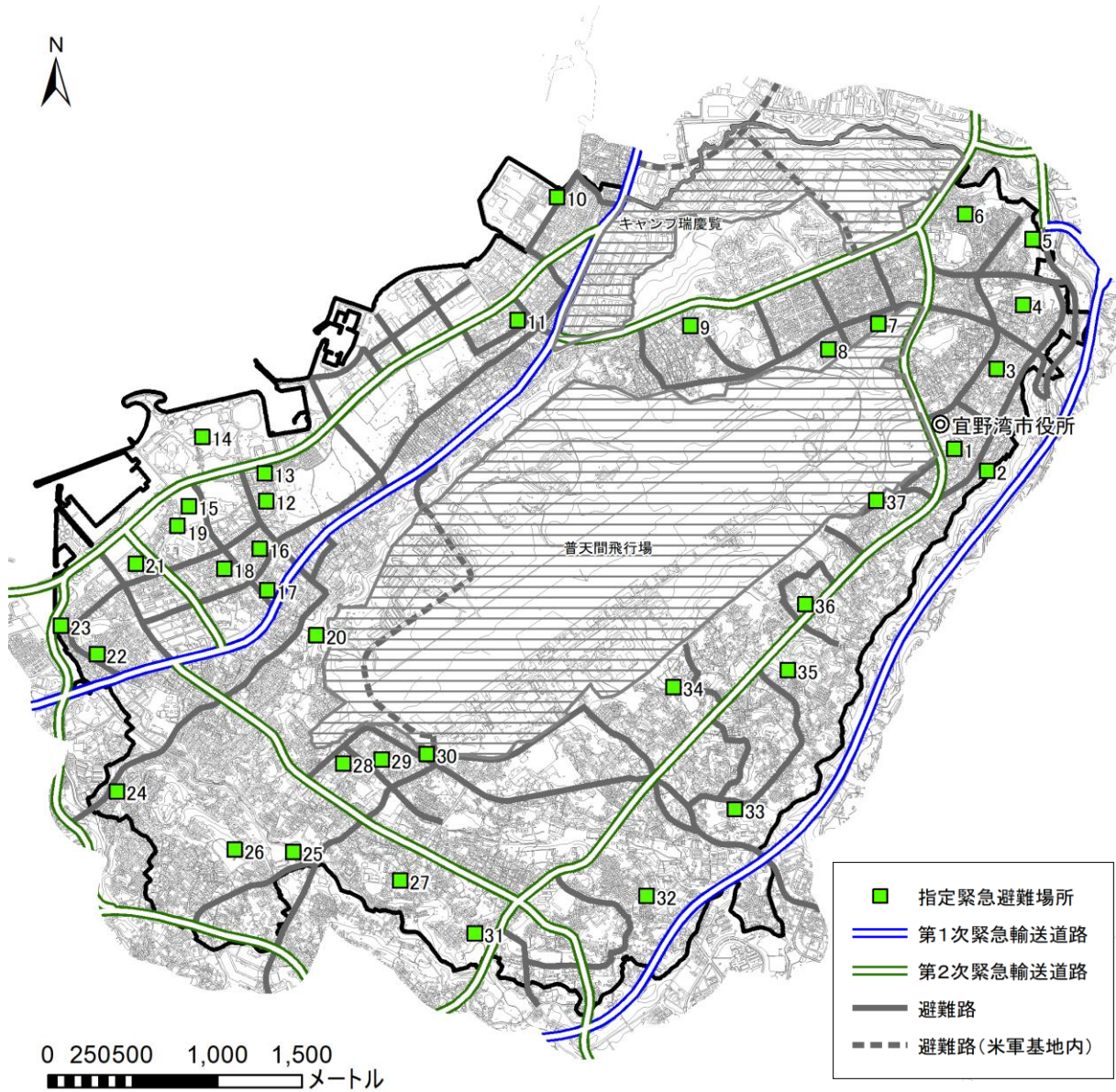


図 指定緊急避難場所の分布

表 指定緊急避難場所一覧

	施設名称	所在地	津波 災害	高潮 災害	土砂 災害	地震 災害
1	あすなろ児童公園	野嵩1-12-1	○	○	○	○
2	まつのおか児童公園	野嵩1-6-1	○	○	○	○
3	きさらぎ児童公園	野嵩1-43	○	○	○	○
4	のだけ公園	野嵩3-15-45	○	○	○	○
5	ひがし児童公園	野嵩4-23-17	○	○	○	○
6	ふてんま公園	普天間1-22-22	○	○	○	○
7	ながつき児童公園	新城1-1-16	○	○	○	○
8	あらしろ児童公園	新城2-5-1	○	○	○	○
9	ちゆんな一公園	喜友名1-29-1	○	○	○	○
10	伊佐児童公園	伊佐3-12-2	×	×	○	○
11	伊佐第二児童公園	伊佐2-21-2	×	○	○	○
12	あだん児童公園	大山6-26-1	×	○	○	○
13	シーサー児童公園	大山6-44-8	×	×	○	○
14	宜野湾海浜公園	真志喜4-2-1	×	×	○	○
15	市立グラウンド	真志喜3-25-1	×	×	○	○
16	わかたけ児童公園	真志喜2-10-1	○	○	○	○
17	いすのき児童公園	真志喜2-4-1	○	○	○	○
18	ましき児童公園	真志喜3-12-1	○	○	○	○
19	ゆうな児童公園	真志喜3-23-1	×	○	○	○
20	森川公園	真志喜1-24-1	○	○	○	○
21	かたばる公園	宇地泊751-11	×	○	○	○
22	ガジュマル児童公園	宇地泊471	○	○	○	○
23	ゆうひ児童公園	宇地泊598	×	×	○	○
24	青空公園	嘉数4-617-2	○	○	○	○
25	比屋良川公園	嘉数4-824-1	○	○	○	○
26	嘉数高台公園	嘉数1-5	○	○	○	○
27	まえはら児童公園	真栄原1-15-18	○	○	○	○
28	ぐんばる公園	真栄原3-11-1	○	○	○	○
29	おおぶき公園	真栄原3-24-8	○	○	○	○
30	佐真下公園	真栄原3-38	○	○	○	○
31	がねこ児童公園	我如古4-15-40	○	○	○	○
32	しまし公園	志真志3-16-3	○	○	○	○
33	ながた児童公園	長田3-27	○	○	○	○
34	いこいの市民パーク	宜野湾1-14-24	○	○	○	○
35	まつぼっくり公園	愛知2-5	○	○	○	○
36	あかみち公園	赤道1-5-14	○	○	○	○
37	うえはら児童公園	上原1-22-8	○	○	○	○

(資料：「宜野湾市地域防災計画（令和4年3月）」)

(2) 指定避難所及び福祉避難所

本市では、災害時の避難に備えて「指定避難所」を56箇所指定しています。

また、要配慮者への対応として、要配慮者を滞在させることができる機能を備えた「福祉避難所」を13箇所指定しています。



図 指定避難所及び福祉避難所の分布

表 指定避難所一覧

	施設名称	所在地	電話番号	津波 災害	高潮 災害	土砂 災害	地震 災害
	1 宜野湾市民会館	野嵩1-1-2	893-4433	○	○	○	○
	2 野嵩一区公民館	野嵩2-21-2	892-2252	○	○	○	○
	3 野嵩二区公民館	野嵩3-16-2	892-3863	○	○	○	×
	4 野嵩三区公民館	野嵩4-18-1	892-6100	○	○	○	×
	5 普天間一区公民館	普天間1-19-1	892-2045	○	○	○	○
	6 普天間小学校	普天間1-10-1	892-3359	○	○	○	○
	7 普天間二区公民館	普天間1-4-1	892-2796	○	○	○	×
	8 普天間三区公民館	普天間2-10-1	892-2327	○	○	○	×
	9 新城区公民館	新城2-29-1	892-2528	○	○	○	×
☆	10 新城児童センター	新城2-4-11	892-8888	○	○	○	○
	11 普天間第二小学校	新城2-8-19	892-2424	○	○	○	○
	12 普天間中学校	新城2-41-1	892-3328	○	○	○	○
	13 喜友名区公民館	喜友名2-16-7	892-3649	○	○	○	○
	14 伊佐区公民館	伊佐4-1-11	898-2944	×	×	○	○
☆	15 伊利原老人福祉センター	伊佐4-3-17	890-7131	×	×	○	○
☆	16 うなばら保育所	大山3-30-1	898-6337	×	○	○	○
☆	17 大山児童センター	大山4-14-3	890-0015	×	○	○	○
	18 マリン支援センター	大山7-10-27	942-2200	×	×	○	○
	19 大山区公民館	大山6-34-1	897-3303	×	×	○	○
	20 大山小学校	大山5-16-1	897-2174	×	○	○	○
	21 はごろも小学校	大山6-23-1	942-2040	×	×	○	○
	22 宜野湾市立体育館	真志喜4-2-1	897-2751	×	×	○	○
	23 真志喜中学校	真志喜3-19-1	897-3651	×	○	○	○
	24 真志喜区公民館	真志喜1-4-10	897-3765	○	○	○	○
	25 市立博物館	真志喜1-25-1	870-9317	○	○	×	○
	26 ベイサイド情報センター	宇地泊558-18	942-8415	×	×	○	○
	27 宇地泊区公民館	宇地泊242	897-4048	×	○	○	○
	28 大謝名区公民館	大謝名5-10-1	897-2900	○	○	○	○
	29 大謝名小学校	大謝名5-12-1	897-2100	×	○	○	○
	30 大謝名団地公民館	大謝名5-23-1	897-3010	×	○	○	○
☆	31 大謝名児童センター	大謝名5-25-13	897-4117	×	○	○	○
	32 上大謝名公民館	大謝名2-26-7	897-2043	○	○	○	○
	33 嘉数ハイツ公民館	嘉数4-24-11	898-4599	○	○	○	○
	34 嘉数区公民館	嘉数3-2-22	897-7561	○	○	○	○
	35 真栄原区公民館	真栄原3-5-13	898-2326	○	○	○	×
	36 嘉数小学校	真栄原1-13-1	898-2630	○	○	○	○
	37 保健相談センター	真栄原1-13-15	898-5583	○	○	○	○
	38 嘉数中学校	我如古423	898-2642	○	○	○	○
	39 我如古区公民館	我如古1-36-12	898-6304	○	○	○	○
	40 市民図書館	我如古3-4-10	897-4646	○	○	○	○

	施設名称	所在地	電話番号	津波 災害	高潮 災害	土砂 災害	地震 災害
☆	41 我如古児童センター	我如古2-5-1	897-6767	○	○	○	○
	42 宜野湾区公民館	宜野湾1-22-24	892-3206	○	○	○	×
☆	43 宜野湾保育所	宜野湾3-13-10	892-5365	○	○	○	○
	44 志真志小学校	宜野湾3-5-1	892-1502	○	○	○	○
	45 人材育成交流センター	志真志1-15-22	896-1215	○	○	○	○
	46 男女共同参画支援センター	志真志1-15-22-2	896-1616	○	○	○	○
	47 長田区公民館	長田3-28-1	892-3321	○	○	○	○
☆	48 長田児童館	長田3-28-1	892-3330	○	○	○	○
	49 長田小学校	長田3-19-1	892-1177	○	○	○	○
	50 宜野湾小学校	神山1-1-1	892-3006	○	○	○	○
	51 愛知県公民館	愛知2-6-1	892-1766	○	○	○	○
	52 社会福祉センター	赤道2-7-1	892-6525	○	○	○	×
☆	53 赤道老人福祉センター	赤道1-5-17	893-6400	○	○	○	○
☆	54 赤道児童センター	赤道1-5-16	892-3397	○	○	○	○
	55 宜野湾中学校	赤道1-15-1	893-1354	○	○	○	○
	56 中原区公民館	赤道1-18-1	892-5303	○	○	○	×

※☆がついている避難所については、福祉避難所も兼ねている。

(資料：「宜野湾市地域防災計画（令和4年3月）」)

表 福祉避難所一覧

	施設名称	所在地	電話番号
☆	- 赤道老人福祉センター	赤道 1-5-17	893-6400
☆	- 新城児童センター	新城 2-4-11	892-8888
☆	- 伊利原老人福祉センター	伊佐 4-3-17	890-7131
☆	- うなばら保育所	大山 3-30-1	898-6337
☆	- 大山児童センター	大山 4-14-3	890-0015
☆	- 大謝名児童センター	大謝名 5-25-13	897-4117
☆	- 我如古児童センター	我如古 2-5-1	897-6767
☆	- 宜野湾保育所	宜野湾 3-13-10	892-1502
☆	- 長田児童館	長田 3-28-1	892-3330
☆	- 赤道児童センター	赤道 1-5-16	892-3397
①	(協定施設) 介護複合施設ふれあい愛知の丘	愛知 3-17-20	892-1201
②	(協定施設) 介護総合施設 ケアビレッジふれあい我如古	我如古 402	917-5288
③	(協定施設) 特別養護老人ホーム 福寿園	赤道 2-7-2	892-1333

※☆がついている避難所については、指定避難所も兼ねている。

(資料：「宜野湾市地域防災計画（令和4年3月）」)

2-2 防災体制

(1) 防災備蓄

本市における食糧、飲料水、生活必需物資等の備蓄状況は下表のとおりであり、市役所をはじめ防災倉庫のほか、各避難所で備蓄が行われている。

表 備蓄食料台帳（令和4年3月）

保存水	1ケース	ケース数	合計	容量	保存期間	備考
5年保存水	24 本入	46 ケース	1,104 本	552.0 L	～2024年	宜野湾市男女共同参画支援センター ふくふくにて備蓄
10年保存水	24 本入	46 ケース	1,104 本	552.0 L	～2032年	市庁舎 別館倉庫
15年保存水	24 本入	46 ケース	1,104 本	552.0 L	～2036年	市民図書館へ備蓄
15年保存水	24 本入	46 ケース	1,104 本	552.0 L	～2035年	市民図書館へ備蓄
合計		184 ケース	4,416 本	2,208.0 L		

アルファ米	1ケース	ケース数	合計	容量	保存期間	備考
白米	50 食入り	46 ケース	2,300 食	230,000 g	～2023年	市庁舎 別館倉庫
白米	50 食入り	88 ケース	4,400 食	440,000 g	～2024年	宜野湾市男女共同参画支援センター ふくふくにて備蓄
うめがゆ	50 食入り	22 ケース	1,100 食	46,200 g	～2024年	宜野湾市男女共同参画支援センター ふくふくにて備蓄
白米	50 食入り	110 ケース	5,500 食	550,000 g	～2025年	市民図書館へ備蓄
白米	50 食入り	110 ケース	5,500 食	550,000 g	～2026年	市民図書館へ備蓄
五目ごはん	50 食入り	5 ケース	250 食	25,000 g	～2027年	市庁舎 別館階段下倉庫
白米	50 食入り	110 ケース	5,500 食	550,000 g	～2027年	市庁舎 別館倉庫
合計		491 ケース	24,550 食	2,391,200 g		

		嘉数中	真志喜中	普天間中	宜野湾中	大山小	長田小	志真志小	普天間第二小	宜野湾小	嘉数小	大謝名小	普天間小	市役所
防災備蓄食糧等	備蓄食(主食)グリーンディケイド50食入	20	20	20	20	20	20	20	20	20	20	16		
	カレーピラフ	4	4	4	4	4	4	4	4	4	4	5	4	
	五目ごはん	4	4	4	4	4	4	4	4	3	4			
	わかめごはん	4	4	4	4	4	4	4	4	4	4	5	4	
	コーンピラフ	4	4	4	4	4	4	4	4	5	4	5	4	
	トマトリゾット	4	4	4	4	4	4	4	4	4	4	5	4	
	備蓄食(副食)グリーンディケイド100食入	10	10	10	10	10	10	10	10	10	10	8		
	7年保存水 琉水 (500ml:24本入り)	91	92	92	92									
経口飲料(OS1) (500ml用:200袋入)	2	2	2	2	1	2	1	2	2	2	2	1		
非常用圧縮織物毛布 10枚入り	11	11	11	11	11	11	11	11	11	11	11	11	11	5

		嘉数中	真志喜中	普天間中	宜野湾中	大山小	長田小	志真志小	普天間第二小	宜野湾小	嘉数小	大謝名小	普天間小	市役所
防災備蓄資機材	災害トイレ (ラップボン本体)	4	4	4	4	4	4	4	4	4	4	4	4	4
	災害トイレ消耗品セット (50回分)	28	28	28	28	28	28	28	28	28	28	28	28	220
	ラク・ラーム	4	4	4	4	4	4	4	4	4	4	4	4	4
	ダンビー	4	4	4	4	4	4	4	4	4	4	4	4	4
	ハンディーバッテリー	4	4	4	4	4	4	4	4	4	4	4	4	4
ガス発電機	2	2	2	2	4	2	2	2	2	2	2	2	2	

避難所感染症対策消耗品	ビニール手袋 (Mサイズ) 100枚入り 7箱	1	1	1	1	1	1	1	1	1	1	1	1	2
	ビニール手袋 (Lサイズ) 100枚入り 7箱	1	1	1	1	1	1	1	1	1	1	1	1	2
	非接触型体温計39個 (単4電池78コ必要)	2	2	2	2	2	2	2	2	2	2	2	2	4
	フェイスシールド280枚	20	20	20	20	20	20	20	20	20	20	20	20	40
	薬用ハンドソープ200本	15	15	15	15	15	15	15	15	15	15	15	15	30
	除菌ティッシュ100枚入り (350パック)	2	2	2	2	2	2	2	2	2	2	2	2	4
	アルコールハンドジェル1600本57箱	4	4	4	4	4	4	4	4	4	4	4	4	8
	アルコール消毒液95箱 (コック50コ3ずつ)	7	7	7	7	7	7	7	7	7	7	7	7	14
	スプレー容器500ml、130本	9	9	9	9	9	9	9	9	9	9	9	9	18
	タオルペーパー200枚入り (350パック)	25	25	25	25	25	25	25	25	25	25	25	25	50
不織布マスク12,000枚 (50枚×240パック)	18	18	18	18	18	18	18	18	18	18	18	18	36	

避難所感染症対策品	ワンタッチパテーション	50	50	50	50	50	50	50	50	50	50	50	50	50
	折りたたみ簡易ベッド	25	25	25	25	25	25	25	25	25	25	25	25	25
	段ボールベッド	25	25	25	25	25	25	25	25	25	25	25	25	25
	防雨型コードリール	2	2	2	2	2	2	2	2	2	2	2	2	2
	災害多人数用救急箱	1	1	1	1	1	1	1	1	1	1	1	1	1
	遺体収納袋 (10枚/箱)	—	—	—	—	—	—	—	—	—	—	—	—	6

(資料: 「市資料」)

(2) 自主防災組織

本市の自主防災組織結成率は、令和3年8月末現在約100%となっている。

	認定日	組織名
1	平成21年9月1日	大謝名団地自主防災・地域支え合い活動推進委員会
2	平成22年4月1日	伊佐区自主防災会
3	平成25年12月9日	真志喜区自主防災会
4	平成26年6月26日	上大謝名自主防災会
5	平成26年10月21日	宇地泊区自主防災会
6	平成27年4月1日	大山区自主防災会
7	平成28年12月9日	愛知区自主防災会
8	平成29年4月3日	普天間一区自主防災会
9	平成30年11月2日	野嵩二区自主防災会
10	平成30年11月2日	大謝名区自主防災会
11	令和元年7月3日	嘉数ハイツ区自主防災会
12	令和元年9月3日	喜友名区自主防災会
13	令和2年2月6日	普天間三区自主防災会
14	令和2年2月25日	新城区自主防災会
15	令和2年4月1日	野嵩三区自主防災会
16	令和2年4月1日	真栄原区自主防災会
17	令和2年12月14日	我如古区自主防災会
18	令和3年6月17日	嘉数区自主防災会
19	令和3年6月22日	長田・志真志自主防災ゆいまーる
20	令和3年8月10日	普天間二区自主防災会
21	令和3年8月23日	野嵩一区自主防災会
22	令和3年8月24日	宜野湾区自主防災会
23	令和3年8月24日	中原区自主防災会

(資料：「宜野湾市地域防災計画（令和4年3月）」)

2-3 協定関連

宜野湾市では、民間団体等との災害時における協力協定を締結している。

締結日	締結件名	締結先	内容
平成10年 5月14日	災害支援協力に関する覚書	宜野湾郵便局ほか市内9局 ※民営化に伴い締結先等一部変更。	施設及び用地の避難・物資集積場所の提供、その他支援協力できる事項
平成10年 5月14日	災害支援協力に関する覚書	郵便事業株式会社宜野湾支店 ※民営化に伴い締結先等一部変更。	被災住民の避難先及び被災状況等の情報提供、臨時郵便差出箱の設置。
平成15年 1月7日	緊急情報放送に関する協定書 【締結担当課:秘書広報課】	(株)エフエム二十一	災害が発生し、又は発生する恐れがある場合に、FM放送を通じて被害の軽減を図る。
平成18年 11月22日	放射性同位元素取扱事業所との消防活動に関する覚書 【締結担当課:消防本部】	(株)沖縄環境分析センター	宜野湾市消防本部の管轄内の放射性同位元素取扱事業所で災害等が発生した場合について、通報連絡し、災害を軽減するのに必要な事項を定めている。
平成19年 11月14日	大規模事件・事故発生時における施設使用について	宜野湾警察署長	大規模な事件・事故（自然災害を含む）が発生した場合において宜野湾市防災計画第3章第14節に係る死体の一時収容施設として使用。（19区、普天間3区、喜友名、宜野湾自治会。宜野湾市民会館、宜野湾市立体育館。）
平成20年 2月7日	災害時における物資の供給に関する協定書	(株)サンエー・(株)野高商会（ユニオン）	災害等により社会生活や人命に受ける被害が発生した場合において、被災者に速やかに物資の供給を行う。
平成20年 11月4日	災害時における飲料供給に関する協定書	サントリーフーズ沖縄(株)	災害等により社会生活や人命に受ける被害が発生した場合において、被災者に速やかに飲料の供給を行う。
平成20年 11月25日	災害時における応急対策等の災害支援に関する協定書	浦添宜野湾電気工事業協同組合	災害等により公共施設及び災害活動を実施する場所において、電気機器の設置又は維持等が必要とされる事態が発生した場合に、資機材の提供及び技術者の派遣等の災害支援を行う。
平成23年 9月30日	災害時における飲料供給に関する協定書	沖縄コカ・コーラボトリング(株)	災害等により社会生活や人命に受ける被害が発生した場合において、被災者に速やかに飲料の供給を行う。
平成24年 11月5日	災害準備及び災害対応のための在日米軍の施設及び区域への限定された立入りについての現地実施協定	米海兵隊太平洋基地司令官	災害準備及び災害対応のための在日米軍の施設及び区域内への限定された立入りが可能となる。
平成24年 12月21日	災害発生時における宜野湾市と宜野湾市内郵便局の協力に関する協定	宜野湾郵便局長	災害発生時における緊急車両等の提供や避難者リスト情報の相互提供、避難所における臨時郵便差出箱の設置等。

（資料：「宜野湾市地域防災計画（令和4年3月）」）

締結日	締結件名	締結先	内容
平成25年 2月19日	宜野湾市と宜野湾市商工会との災害時応急対策支援活動に関する協定	宜野湾市商工会長	災害時における人員の協力や必要物資の調達など応急対策支援活動を行う。
平成25年 2月28日	災害用特設電話の設置・利用に関する協定	西日本電信電話(株)沖縄支店長	災害発生時に避難所において被災者、避難者及び帰宅困難者の通信の確保を行う。
平成25年 6月26日	現地実施協定に基づく普天間飛行場に係る標準運用手順	米国海兵隊普天間飛行場司令官	平成24年11月5日に締結された現地実施協定に基づき、津波警報、大津波警報が発令された場合において、普天間飛行場内への避難が可能となる。
平成26年 3月10日	現地実施協定に基づくキャンプフォスターに係る標準運用手順	米国海兵隊キャンプフォスターレスター司令官	平成24年11月5日に締結された現地実施協定に基づき、津波警報、大津波警報が発令された場合において、キャンプフォスター内への避難が可能となる。
平成26年 11月25日	災害時の情報交換及び応援に関する協定	内閣府沖縄総合事務局長	災害時において相互の各種情報交換、情報連絡員の派遣や応援の要請を行うことができる。
平成27年 3月2日	災害時におけるLPガスの供給に関する協定	一般社団法人 沖縄県高圧ガス保安協会LPガス部会	地震、風水害等大規模な災害が発生した場合に、被災した市民等に対して、LPガスの円滑な供給を図り、市民生活の安定に寄与することを目的とする。
平成27年 10月19日	災害時の放送等伝達に関する協定	(株)FMぎのわん	災害が発生し、又は発生する恐れがある場合に、FM放送を利用して、市民へ災害情報を伝達し被害の軽減を図る。
平成28年 9月27日	災害時の放送等伝達に関する協定	デルタ電気工業(株)、ぎのわんシティFM	災害が発生し、又は発生する恐れがある場合に、FM放送を利用して、市民へ災害情報を伝達し被害の軽減を図る。
平成28年 11月27日	災害における施設利用及び外国人避難支援に関する協定	(公財) 沖縄国際交流人材育成財団	災害時の外国人に対する多言語化のサポートを行う。
平成29年 9月1日	宜野湾市・浦添市災害時相互応援協定	浦添市	災害時において救援や避難者の受け入れに関するなど相互に応援し協力する。
令和元年 8月29日	5市町村災害時相互応援協定	北谷町、北中城村、中城村、西原町	人（職員、ボランティア）、モノ（食糧、生活必需品、車両）、場所（避難所など）を融通し合い、応急対策及び復旧活動が円滑に遂行を目的。
令和元年 11月21日	災害時における物資の供給に関する協定書	イオン琉球(株)	地震や津波など大規模災害発生時に一時避難場所の提供、食糧や生活必需品の供給を行う。
令和3年 1月26日	現地実施協定に基づく普天間飛行場に係る標準運用手順	米国海兵隊普天間飛行場司令官	平成29年9月1日に締結された現地実施協定に基づき、津波警報、大津波警報が発令された場合において、普天間飛行場内への避難が可能となる。

(資料：「宜野湾市地域防災計画（令和4年3月）」)