

平成
26
年版

消 防 年 報

宜野湾市消防本部

平成27年刊行

ま え が き

この年報は、平成26年中における本市の消防事情を収録（一部においては過去10年ないし5年間の推移を収録）したもので、消防行政の運営の指針とするとともに消防の状況を広く紹介するため編集したものです。

なお、収録の統計資料は、暦年単位でもって表していますが、その他の事項については年度及び4月1日をもって作成してあります。

平成27年

宜野湾市消防本部

目 次

市勢・消防の沿革

○ 位 置	1
○ 地 勢	1
○ 人口及び世帯数	2
○ 面 積	2
○ 宜野湾市の略図	3
○ 消防庁舎写真	3
○ 消防の沿革	4 ~ 10
○ 歴代消防長	11
○ 歴代消防隊長・団長	11

組 織 ・ 人 事

○ 消防本部及び署所の名称・位置・組織図	12
○ 消防本部・消防署の事務分掌	13 ~ 15
○ 職員配置状況	16
○ 消防職員定数及び実数	17
○ 年度別職員数	17
○ 消防吏員の階級別・年齢別構成表	18
○ 職員の階級別・勤続年数別構成表	19
○ 職員の教育訓練状況	20
○ 職員の資格・技能取得状況	21
○ 消防職員表彰	22
○ 消防力の整備指針と現有消防力との比較	23
○ 消防相互応援協定等の状況	24

消 防 団 関 係

○ 消防団組織図	25
○ 消防団員定数及び実数	25
○ 消防団員の報酬及び費用弁償額	25
○ 消防団員活動状況	26
○ 消防団員の装備	26
○ 消防団員表彰	26

消 防 予 算

○ 平成26年度消防予算(決算)及び平成27年度消防予算	27
○ 市予算と消防予算の推移	28
○ 市民1人当り・1世帯当り消防費の推移	28

消防施設機械

○ 消防本部及び署所の名称・位置	29
○ 消防庁舎	29
○ 消防通信施設	30 ~ 33
○ 消防水利	34
○ 現有消防車両	34
○ 消防用車両配置一覧表	35
○ 全国統一防火標語	36

予 防

○ 数量別危険物施設の状況	37
○ 危険物関係事務処理状況	37
○ 少量危険物取扱施設数	37
○ 危険物関係事務手数料収入状況	38
○ 危険物事業所の状況	38
○ 危険物施設許認可事務処理状況	39
○ 各種届出事務処理状況	40
○ 防火管理資格取得講習会実施状況	40
○ 用途別防火管理者選任(解任)届出状況	41
○ 防火管理者を必要とする防火対象物数	42
○ 防火対象物別立入検査状況	43
○ 建築同意事務処理状況	44
○ 過去5年間の建築同意受付件数	44
○ 月別・用途別建築同意処理状況	45
○ 用途別消防用設備等設置件数	46
○ 中高層建築物用途別棟数状況	47
○ 予防広報活動状況	48

火 災 ・ その 他 災 害

○ 過去5年間の火災種別発生件数・状況	49
○ 過去5年間の火災件数、損害額及び焼損面積	50
○ 月別・年次別火災発生状況	51
○ 平成26年における主な火災発生状況	52
○ 出火原因別火災発生状況	53

○ 月別・用途別出火件数	54
○ 覚知別火災出動件数	54
○ 曜日別火災発生件数	54
○ 月別・時間別火災発生状況	55
○ 行政区別・月別火災発生状況	56
○ 災害別・月別出動件数	57
○ 行政区別出動件数	58

救 急

○ 事故種別・時間別救急件数	59
○ 時間別救急出動件数	59
○ 事故種別・時間別救急搬送人員	60
○ 時間別救急搬送人員	60
○ 月別救急出動件数	61
○ 曜日別救急出動件数	61
○ 行政区別救急出動件数	62
○ 過去5年間の救急出動件数	63
○ 過去5年間の事故種別救急出動件数	63
○ 救急隊員が行った応急処置件数	64

気 象 ・ そ の 他

○ 気象観測集計データ(風向・風速・気温・湿度・降水量)	65
○ 平成26年消防関係主要行事	66
○ 平成26年消防訓練関係	67
○ 平成26年救急法指導関係	67
○ 平成26年庁舎見学	68
○ 平成26年職場体験学習	68



市勢・消防の沿革

位 置

本市は、沖縄本島中南部の東シナ海に面し、北には北谷町、北東には北中城村、東には中城村、南東には西原町、南に浦添市と面しています。

那覇市より北に12Km、沖縄市より南に6Kmの地点にあり、市内をドーナツ状に国道58号、国道330号、県道宜野湾北中城線、県道34号線が通り、さらに沖縄自動車道の北中城インターチェンジ、西原インターチェンジへもつながりが容易な沖縄本島の中部及び北部を結ぶ交通上の重要な地点に位置しています。

地 勢

海岸線は、比較的に出入りが少なく、珊瑚礁が発達して遠浅をなしています。

陸地は、東西が6.1Km、南北が5.3Kmのやや長方形で、海岸線は、おおむね平たんであるが、国道58号以南は、台地となっており市域の中央部は、米軍基地となっておりあります。また、河川は浦添市界に宇地泊川、牧港川、北谷町界に普天間川があります。

気候は、亜熱帯性で、年平均気温は22.1度と四季を通じて温暖で、春から夏にかけて雨量が多く、梅雨明けとともに長い夏が続きます。夏から秋にかけて熱帯性低気圧の進路となり、台風の影響が多くなります。

最東端	東 経
	127° 47' 21"
最西端	東 経
	127° 43' 46"
最南端	北 緯
	26° 14' 45"
最北端	北 緯
	26° 17' 38"



宜野湾市人口及び世帯数

平成27年4月1日現在

住民登録人口		計	世帯数
男	女		
46,958	49,495	96,453	41,205

面積

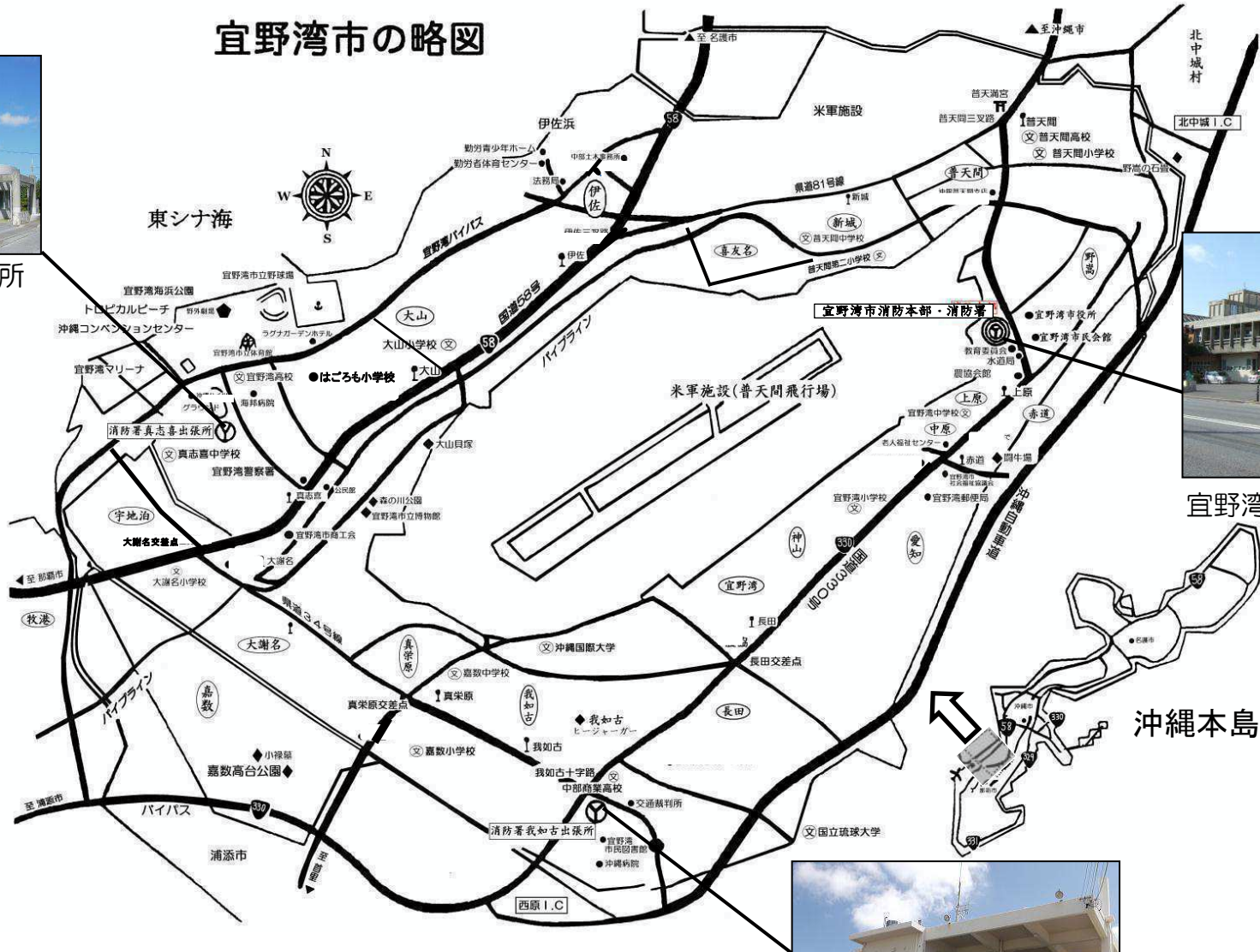
平成27年4月1日現在

面積	東西	南北
19.80km ²	6.1km	5.3km

宜野湾市の略図



消防署真志喜出張所



宜野湾市消防本部・消防署



消防署我如古出張所

消 防 の 沿 革

年 月 日	事 項
昭和24年 4月 29日	初代消防隊長 宮城 光雄 就任
昭和25年 7月 7日	三輪自動車ポンプ車配置
〃 10月 25日	消防隊に関する法（米国軍政府令第28号）公布される
昭和26年 4月 29日	宜野湾村消防隊を結成、宜野湾村消防隊隊規を設定する 隊長、副隊長、幹事各1名、評議員若干名、分隊長23名 隊員は各部落毎に、住民100名に対し2名の割合で配置する
昭和27年 10月	第2代消防隊長 宮城 豊吉 就任
昭和27年 12月 12日	消防法（琉球政府立法第66号）公布される
昭和30年 1月	第3代消防隊長 照屋 毅 就任
昭和31年 6月 1日	第4代消防隊長 大城 仁幸 就任
昭和31年 10月 3日	水槽付消防ポンプ自動車（中古）が初めて配置される
昭和33年 7月 1日	宜野湾村消防隊条例を制定、役所一般職員による兼務制度を採用する 兼務隊員17名 非常勤務隊員23名
〃 8月 29日	役所庁舎新築に伴い普天間532番地へ移転する
昭和34年 7月 1日	常勤制度を初めて採用する（運転手1名）
昭和35年 9月 29日	ジープ配置（軍払い下げ品）
昭和36年 5月 30日	大型ポンプ車自動車購入（軍払い下げ品）
昭和37年 6月 15日	消防組織法（琉球政府立法第37号）立法、同年12月施行
〃 7月 1日	村を廃し、市制を施行、宜野湾市となる
〃 7月 5日	水槽付消防ポンプ自動車（国産第1号、トヨタ）配置
昭和38年 3月 18日	消防新庁舎落成
昭和38年 7月 1日	消防団を配置する 消防組織法に基づき従来の消防隊を組織替え、消防団に改称する 常勤団員4名、役所兼務団員10名、非常勤団員82名
〃 7月 1日	初代消防団長 大城仁幸 就任
〃 11月 25日	中部市町村消防相互応援協定締結
昭和39年 7月 1日	初代消防長 大城 仁幸 就任
〃 7月 1日	消防本部、消防署、消防団の三機関を設置、消防業務の選任化を図る 消防職員9名配置 団員（非常勤）13名
昭和40年 7月 15日	軽化学車兼水槽付消防ポンプ自動車を配置する アメリカ民政府から譲渡
〃 7月	職員増を図る 消防職員12名 消防団員10名 24時間隔日 日勤務制を実施
昭和41年 3月 2日	水槽付消防ポンプ自動車（新車、いすゞ）購入
昭和42年 7月	職員増を図る 消防職員18名 消防団員6名
昭和45年 10月 1日	琉球政府行政組織法の一部改正により、建築同意事務と危険物規則事務が 警察から市町村に移管される
〃 11月 11日	指令車購入（トヨタ、新車）

年 月 日	事 項
昭和46年 11月24日	作業車購入（日産、ダットサン）
昭和47年 1月14日	日本損害保険協会から消防ポンプ自動車（ジープ型）寄贈される
〃 4月24日	消防無線機設置
〃 5月15日	本土復帰 市の機構改革に伴い、消防本部に課設置（総務課、警防課）
〃 6月1日	救急業務が警察から市町村に移管される
昭和47年 6月5日	職員増を図る 消防職員27名 消防団員5名
〃 7月10日	職員増を図る 消防職員31名 消防団員5名
〃 12月25日	救急自動車配置（国庫補助、トヨタ）
昭和48年 5月10日	職員増を図る 消防職員32名 消防団員5名
昭和49年 2月4日	消防無線、市町村波許可
〃 2月18日	消防庁舎増築
〃 12月12日	救助工作車配置、救助隊編成（10名）
昭和50年 2月3日	救急車1台日本損害保険から寄贈
〃 6月15日	沖縄海洋博、本部町今帰仁村消防署へ3名派遣（6ヶ月）
〃 8月1日	本部に予防課新設
〃 12月6日	水槽付消防ポンプ自動車購入
昭和51年 1月6日	宜野湾市消防音楽隊発足（17名）
昭和52年 2月1日	指令台の設置（海洋博協会から寄贈）
〃 12月5日	指令車購入
昭和53年 3月18日	宜野湾市消防署我如古出張所落成
〃 4月1日	職員増員17名 職員60名
〃 4月10日	宜野湾市消防署我如古出張所業務開始 職員21名配置
〃 9月21日	救急車日本消防協会から寄贈
昭和54年 2月19日	水槽付消防ポンプ自動車配置（11号車）
〃 11月22日	はしご付消防ポンプ自動車配置（32メートル級）
昭和55年 3月28日	連絡車配置（4号車）
〃 6月16日	救助用アルミボート購入
〃 6月19日	資機材搬送車配置（5号車）
〃 9月10日	火災保険号（水槽付消防ポンプ自動車）日本損害保険協会から寄贈（13号車）
〃 11月1日	第2代消防団長 古波藏 正男 就任
〃 12月18日	消防無線県内共通波許可
昭和56年 3月27日	救急車配置（6号車）
〃 3月30日	指令車配置（1号車）
〃 12月20日	小型動力ポンプ付積載車配置（9号車）
昭和57年 7月27日	宜野湾市消防音楽隊規定の改正
〃 12月24日	小型動力ポンプ付水槽車（積載水量10,000ℓ）配置（17号車）
昭和58年 6月30日	宜野湾市救急業務規定の改定
〃 8月1日	消防本部組織規則、消防署組織規定を全部改正

年 月 日	事 項
昭和59年	8月1日 教育委員会事務局へ1名出向
	10月7日 予防広報車配置（2号車）
	10月27日 消防ポンプ車（BDI型）配置（10号車）
昭和59年	3月30日 旅館、ホテル等に「適合マーク」交付開始
	4月1日 消防団員の定員、任命、服務等に関する条例の全部改正
	4月1日 消防団員定数22名
	7月31日 初代消防長 大城 仁幸 退任
	8月1日 第2代消防長 国吉 真義 就任
	10月1日 消防団員10名増員（男4名、女6名）県下初の婦人消防団員誕生
	10月1日 消防団員の組織及び消防団員の階級等に関する規則施行
	12月15日 職員欠員補充1名 その他の職員（女子）配置
	12月26日 水槽付消防ポンプ自動車配置（12号車）
昭和60年	2月5日 救急車配置（7号車）
	3月29日 連絡車配置（3号車）
	4月1日 国体部へ1名出向
	11月26日 消防新庁舎竣工 〈防衛庁補助〉
	11月30日 第2代消防長 国吉 真義 退任
	12月1日 第3代消防長 呉屋 好永 就任
	12月18日 水槽付消防ポンプ自動車配置（14号車）
	12月27日 救急指令台B型及び基地固定局無線設備設置 〈国庫補助〉
	12月27日 旧庁舎から移転
昭和61年	3月4日 消防庁舎落成式
	12月5日 軍、民消防相互援助協約締結
	12月12日 宜野湾市消防安全管理規定施行
	12月12日 宜野湾市消防における訓練時安全管理要綱施行
昭和62年	3月1日 救急車配置（6号車）代替
	3月31日 第3代消防長 呉屋 好永 退任
	4月1日 第4代消防長 島田 政朝 就任
	10月6日 沖縄自動車道における消防及び救急等の業務に関する覚書の締結
	12月1日 国体部から消防へ1名異動
	12月24日 救助工作車配置 代替
昭和63年	4月25日 消防本部内勤務配置替
	4月30日 団員1名退団
	5月17日 総務課長（島袋全吉）市長部局へ出向
	5月17日 総務課長（稲福淑雄）市長部局より出向
	7月1日 団員欠員補充1名
	10月31日 団員1名退団
	12月1日 団員欠員補充1名
平成元年	3月3日 水槽付消防ポンプ自動車購入（13号車代替） 〈国庫補助〉
	3月26日 資器材搬送車購入（5号車代替） 〈単独〉
	3月28日 水難救助用ゴムボート購入
	3月31日 第4代消防長 島田 政朝 退任
	4月1日 第5代消防長 多和田 真隆 就任
	9月12日 連絡車（4号車）代替

年 月 日	事 項
平成2年 2月13日	指令車（1号車）代替
” 3月19日	積載車購入 代替
平成3年 3月25日	水槽付消防ポンプ自動車配置（11号車） 〈国庫補助〉
” ”	無線機購入（11号車） 10ワット
” 3月30日	救急車配置（7号車） 〈沖縄県補助〉
平成4年 1月31日	第2代消防団長 古波蔵 正男 退任
” 3月17日	緊急人員輸送車配置（18号） 〈沖縄県補助〉
” 5月1日	第3代消防団長 伊波 廣助 就任
” 7月1日	救急救命士採用（1名）
平成5年 4月2日	職員増員4名 職員定数63名
平成6年 1月27日	予防広報車購入（旧広報車廃車） 〈沖縄県補助〉
” 10月3日	職員増員5名
平成7年 1月5日	職員増員9名
” 1月31日	水槽付消防ポンプ自動車（水Ⅱ型）購入（21号車） 〈国庫補助〉
” 2月28日	連絡車購入（19号車）
” 3月1日	救急救命士採用（2名） 職員定数80名
” 3月23日	宜野湾市消防署真志喜出張所落成 〈防衛庁補助〉
” 3月29日	救急車購入（8号車） 〈沖縄県補助〉
” 3月30日	資器材運搬車購入（20号車）
” 4月1日	宜野湾市消防署真志喜出張所業務開始
” 9月	緊急消防援助隊 消火隊1隊登録
” 11月6日	高度救急処置用資器材（プロパック102EL）購入（6号車）
平成8年 2月1日	小型動力ポンプ付水槽車（17号車） 代替
” 2月15日	携帯無線機（5W）3基購入
” 2月26日	水槽付消防ポンプ自動車購入（22号車） 〈国庫補助〉
” 3月18日	指揮広報車（3号車）代替 〈沖縄県補助〉
” 3月18日	我如古出張所無線基地局 代替 〈沖縄県補助〉
” 3月21日	宜野湾市消防署真志喜出張所訓練塔落成 〈国庫補助〉
” 9月5日	小型動力ポンプ購入（消防団）
” 11月11日	高度救急処置用資器材（プロパック102EL）購入（7号車）
” 11月15日	水難救助用ジェットスキー購入（真志喜出張所配置）
平成9年 3月28日	携帯無線機（VISAR）22基購入 〈沖縄県補助〉
” 10月30日	高度救急処置用資器材（プロパック102EL）購入（8号車）
平成10年 3月20日	救急車（7号車）代替 〈沖縄県補助〉
” 3月31日	5代消防長 多和田 真隆 退任
” 4月1日	6代消防長 神里 常厚 就任
” 3月18日	救急救命士採用（3名） 職員定数80名
” 9月30日	自動式心マッサージ器（サンパー100型）購入（6号車）

年 月 日	事 項
平成11年 1月12日	救急救助資機材（空気呼吸器・マルチカッター）購入 〈沖縄県補助〉
〃 2月26日	救助艇船外機購入（真志喜出張所）
〃 3月16日	消防緊急通信指令施設設置（代替） 〈国庫補助〉
平成12年 1月28日	気象情報収集装置購入 〈国庫補助〉
〃 2月17日	高規格救急自動車購入（自治省補助）
〃 2月18日	消防資機材（耐熱服、消防用ホース）購入 〈沖縄県補助〉
〃 4月1日	九州・沖縄サミット消防警備対策班事務局へ1名出向（7月31日まで）
〃 6月8日	はしご付消防自動車購入40m級（16号車代替） 〈国庫補助、明線事業〉
〃 7月19日	九州・沖縄サミット消防特別警戒（警備、救急、ポンプ隊）18名派遣
平成13年 2月22日	現場指揮車購入（1号車代替） 〈沖縄県補助〉
〃 3月13日	消防水難救助艇一式購入（代替）
〃 3月26日	救急救命士研修（1名） 救急救命九州研修所
〃 3月31日	第6代消防長 神里 常厚 退任
〃 4月1日	第7代消防長 上江洲 勇 就任
〃 4月1日	沖縄県消防学校へ1名出向（学校教官）
〃 8月21日	水槽付消防ポンプ自動車（水Ⅱ型）、12号車代替 〈国庫補助、明線事業〉
平成14年 2月19日	救急救助資機材購入（空気呼吸器5式、空気呼吸器用ボンベ13本）〈沖縄県補助〉
平成15年 3月19日	資機材搬送車購入（9号車代替） 〈沖縄県補助〉
〃 3月25日	救急救命士研修（1名） 救急救命九州研修所
〃 4月1日	救急救命士2名採用（欠員補充）
〃 7月11日	宜野湾市消防音楽隊規程を廃止する
平成16年 1月29日	消防用資機材（エアータント）購入 〈沖縄県補助〉
〃 2月27日	水槽付消防ポンプ自動車購入、（14号車代替） 〈国庫補助〉
〃 3月10日	高規格救急自動車購入（8号車代替） 〈国庫補助〉
〃 3月23日	救急救命士研修（1名） 救急救命九州研修所
〃 4月1日	消防本部に警防課新設
〃 9月28日	救急救命士研修（1名） 救急救命九州研修所
平成17年 3月4日	消防庁長官から竿頭綬の授与
〃 3月18日	救助工作車購入（15号車代替） 〈国庫補助〉
〃 3月23日	救急救命士研修（1名） 救急救命九州研修所
〃 4月1日	救急救命士2名採用（欠員補充）
〃 9月	緊急消防援助隊 消火隊1隊登録 計2隊
〃 9月27日	救急救命士研修（1名） 救急救命九州研修所
平成18年 2月21日	災害対応水槽付ポンプ自動車（13号代替） 〈17年度国庫補助〉
〃 3月22日	防火衣購入 〈沖縄県補助〉
〃 4月1日	救急救命士2名採用（欠員補充）
〃 9月13日	救急救命士研修（1名） 救急救命九州研修所
平成19年 2月23日	予防広報車購入（2号車代替） 〈沖縄県補助〉
〃 2月28日	高規格救急自動車購入（7号車代替） 〈国庫補助〉

年 月 日	事 項
平成19年 4月1日	消防職員3名、救急救命士3名採用 (欠員補充)
” 9月13日	救急救命士研修(1名) 救急救命九州研修所
平成20年 1月24日	災害対応水槽付ポンプ自動車(11号代替) (国庫補助)
” 2月9日	資機材搬送車購入(5号車代替) (沖縄県補助)
” 2月22日	防災活動車交付(10号車) (19年度福祉共済事業等 日本消防協会)
” 3月31日	第7代消防長 上江洲 勇 退任
” 4月1日	第8代消防長 呉屋 正成 就任
” 4月1日	消防職員2名、救急救命士2名採用 (欠員補充)
” 9月8日	救急救命士研修(1名) 救急救命九州研修所
平成21年 3月13日	指揮広報車(3号車代替) (沖縄県補助)
” 4月1日	消防職員3名、救急救命士2名採用 (欠員補充)
” 11月30日	緊急人員輸送車配置(18号車代替) (沖縄県補助)
平成22年 2月18日	水難救助用ジェットスキー購入(代替)
” 3月12日	高規格救急自動車購入(6号車代替) (防衛補助)
” 3月31日	第8代消防長 呉屋 正成 退任
” 4月1日	第9代消防長 平安名 常明 就任
” 4月1日	消防職員4名 採用 (欠員補充)
” 4月1日	沖縄県消防広域化等研究協議会へ1名派遣
” 7月5日	連絡車購入(4号車代替) (単 独)
” 10月17日	消防大学校(警防科)へ1名派遣
” 12月27日	資機材搬送車購入(20号車代替) (沖縄県補助)
平成23年 3月17日	東日本大震災 緊急消防援助隊隊員5名・水槽付消防ポンプ自動車1台派遣
” 4月1日	消防職員3名 採用 (欠員補充)
” 4月1日	沖縄県消防広域化推進協議会へ1名派遣
” 6月8日	消防大学校(火災調査科)へ1名派遣
” 10月1日	第4代消防団長 濱元 朝晴 就任
” 10月18日	消防大学校(警防科)へ1名派遣
平成24年 3月31日	第9代消防長 平安名 常明 退任
” 4月1日	第10代消防長 大嶺 清光 就任
” 4月1日	消防職員8名 採用 (欠員補充)
” 4月1日	沖縄県消防学校へ1名出向(学校教官)
” 4月1日	市長事務部局(総務部市民防災室)へ1名異動(人事交流)
” 6月12日	消防大学校(幹部科)へ1名派遣
平成25年 1月9日	消防資器材 空気ボンベエアコンプレッサー購入 (沖縄県補助)
” 2月26日	救助艇・トレーラー代替 (一括交付金)
” 3月31日	第10代消防長 大嶺 清光 退任
” 4月1日	第11代消防長 米須 清一 就任
” 4月1日	消防職員4名採用 (欠員補充)
” 4月1日	沖縄県消防通信指令施設運営協議会へ1名派遣


年 月 日	事 項
平成25年 5月27日	消防ポンプ自動車（CD-1）2台購入（21号車、22号車代替）〈一括交付金〉
〃 8月22日	第42回全国消防救助技術大会（はしご登はん）へ1名派遣
〃 8月24日	消防大学校（救助科）へ1名派遣
〃 12月18日	特殊災害対応資機材購入 〈一括交付金〉
平成26年 1月31日	指揮支援車購入（19号車代替） 〈沖縄県補助〉
〃 3月6日	高規格救急自動車購入（8号車代替） 〈防衛補助〉
〃 3月31日	第11代消防長 米須 清一 退任
〃 4月1日	第12代消防長 浜川 秀雄 就任
〃 4月1日	消防職員定数80名から86名へ
〃 4月1日	消防職員3名採用
〃 4月1日	総務課 係統合により総務係新設
〃 11月8日	第24回全国消防操法大会（ポンプ車の部）へ団員6名派遣
〃 12月3日	我如古出張所 16名体制から19名体制へ増員
〃 12月12日	消防資機材（空気呼吸器10式・空気呼吸器用ボンベ20本）購入 〈沖縄県補助〉
平成27年 3月20日	小型動力ポンプ付水槽車（17号車代替） 〈防衛調整交付金〉
〃 4月1日	消防職員4名採用
〃 4月1日	沖縄県消防通信指令施設運営協議会へ1名（情報政策管理官）派遣
〃 4月1日	消防団員定数22名から30名へ

歴代消防長

代	職名	氏名	就任年月日	退任年月日
初代	消防長	大城仁幸	昭和39年7月1日	昭和59年7月31日
2代	〃	国吉真義	昭和59年8月1日	昭和60年11月30日
3代	〃	呉屋好永	昭和60年12月1日	昭和62年3月31日
4代	〃	島田政朝	昭和62年4月1日	平成元年3月31日
5代	〃	多和田真隆	平成元年4月1日	平成10年3月31日
6代	〃	神里常厚	平成10年4月1日	平成13年3月31日
7代	〃	上江洲勇	平成13年4月1日	平成20年3月31日
8代	〃	呉屋正成	平成20年4月1日	平成22年3月31日
9代	〃	平安名常明	平成22年4月1日	平成24年3月31日
10代	〃	大嶺清光	平成24年4月1日	平成25年3月31日
11代	〃	米須清一	平成25年4月1日	平成26年3月31日
12代	〃	浜川秀雄	平成26年4月1日	現在

歴代消防隊長・消防団長

代	職名	氏名	就任年月日	備考
初代	隊長	宮城光雄	昭和24年4月29日	
2代	〃	宮城豊吉	昭和27年10月	
3代	〃	照屋毅	昭和30年1月	
4代	〃	大城仁幸	昭和31年6月1日	
初代	団長	大城仁幸	昭和38年7月1日	消防組織法に基づき消防隊を消防団に改称する。
2代	〃	古波蔵正男	昭和55年11月1日	
3代	〃	伊波廣助	平成4年5月1日	
4代	〃	濱元朝晴	平成23年10月1日	現在

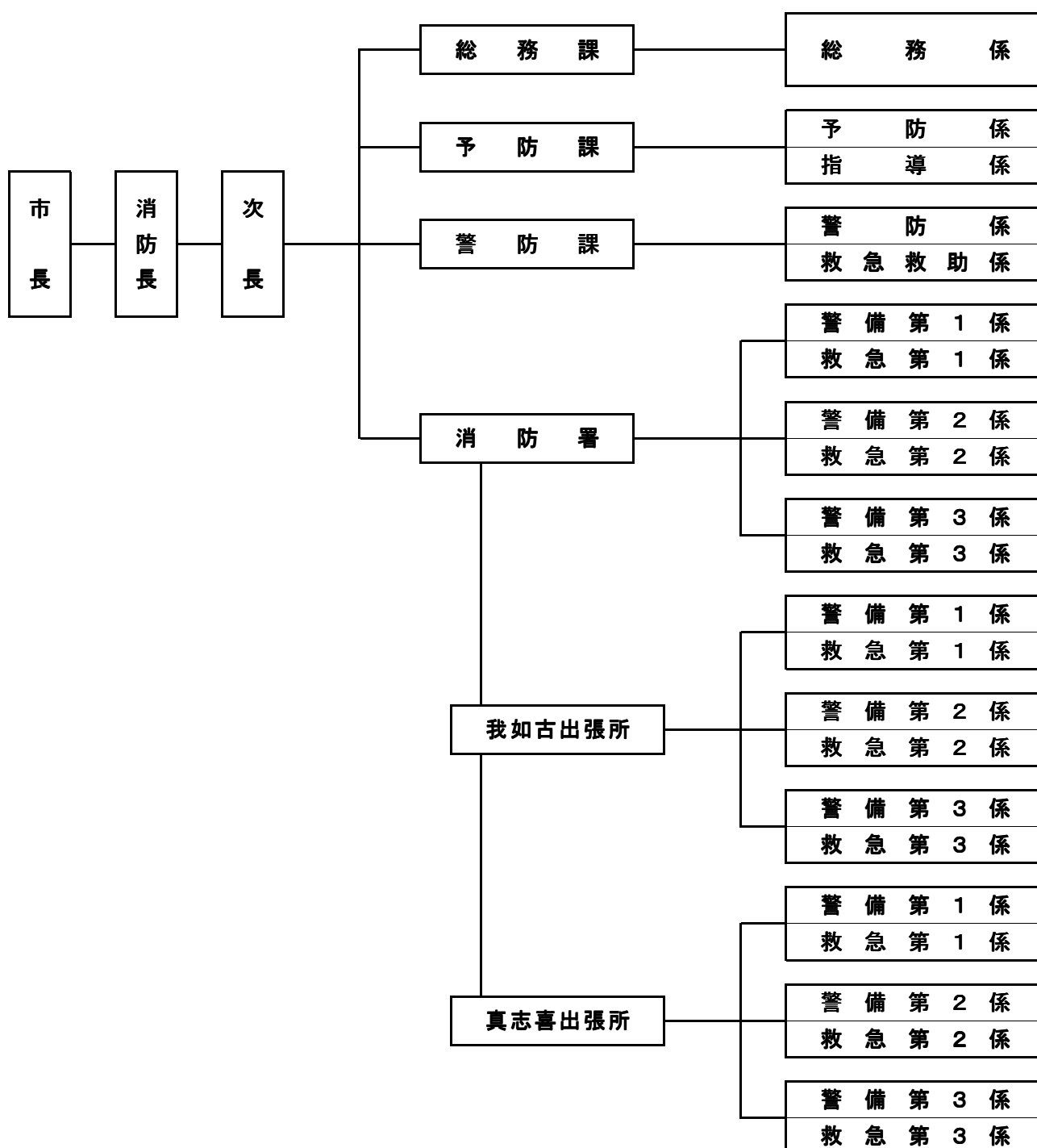


組 織 ・ 人 事

宜野湾市消防本部・消防署・出張所の名称・位置

名 称	位 置
宜野湾市消防本部	宜野湾市字野嵩677番地
宜野湾市消防署	〃
宜野湾市消防署我如古出張所	宜野湾市我如古三丁目2番1号
宜野湾市消防署真志喜出張所	宜野湾市真志喜三丁目25番3号

組 織 図



消防本部・消防署の事務分掌

《総務課》

- 1 消防本部内の事業管理業務に係る次の事項に関する事。
 - (1) 部の諸計画の調整と立案
 - (2) 部の業務執行方針と統括
 - (3) 部の業務及び予算の執行管理
 - (4) 部の予算編成及び決算調整
 - (5) 部の事務改善、条例、規則、訓令の改廃等
 - (6) 部の伝票管理（支出負担行為、支出命令、調定行為等）
- 2 職員及び団員の任免、分限、服務、賞罰に関する事。
- 3 職員及び団員の公務災害補償に関する事。
- 4 職員及び団員の福利厚生に関する事。
- 5 職員の給与及び団員の報酬に関する事。
- 6 職員の配置及び勤務に関する事。
- 7 職員の貸与品に関する事。
- 8 職員の研修及び教養に関する事。
- 9 表彰に関する事。
- 10 儀式、その他諸行事に関する事。
- 11 公印の保管に関する事。
- 12 物品の維持管理に関する事。
- 13 施設の維持管理に関する事。
- 14 消防統計(火災及び救急救助統計を除く。)に関する事。
- 15 消防長会及び消防協会に関する事。
- 16 沖縄県消防通信指令施設運営協議会に関する事。
- 17 他の課の所管に属しない事。

《予防課》

- 1 火災予防諸計画に関する事。
- 2 火災予防の指導及び広報に関する事。
- 3 防火管理者の選任及び指導に関する事。
- 4 危険物の許可、認可及び規制に関する事。
- 5 避難管理に関する事。
- 6 少量危険物及び指定可燃物等の規制に関する事。

- 7 煙火、高圧ガスその他特殊な物質の防火に関する事。
- 8 建築物の確認、許認可の同意に関する事。
- 9 消防用設備等の設置指導及び検査に関する事。
- 10 予防査察及び防火指導に関する事。
- 11 火気及び電気使用設備、器具等の防火に関する事。
- 12 火災調査に関する事。
- 13 防災処理に関する事。
- 14 自衛消防組織の育成指導に関する事。
- 15 火災統計及び消防詳報に関する事。
- 16 災害による諸証明の発行に関する事。
- 17 火災予防条例に基づく諸届出の受理及び規制に関する事。

《警防課》

- 1 警防計画に関する事。
- 2 水火災その他災害の警戒防御に関する事。
- 3 消防通信機器の運用に関する事。
- 4 消防水利の設置計画及び対策に関する事。
- 5 各種講習会の計画に関する事。
- 6 消防署員及び団員の教養、訓練、演習等の計画実施に関する事。
- 7 消防自動車及び機械器具の整備点検及び維持管理に関する事。
- 8 消防自動車の登録及び車検に関する事。
- 9 消防相互応援協定に関する事。
- 10 災害報告及び統計に関する事。
- 11 消防団に関する事。
- 12 救急業務の講習、計画及び実施指導に関する事。
- 13 救急報告、救助報告及び救急統計に関する事。
- 14 医療機関その他関係機関との連絡調整に関する事。
- 15 火災予防条例第45条に基づく届出の受理に関する事。
- 16 気象情報に関する事。
- 17 その他警防庶務に関する事。

《消防署・出張所》

- 1 水火災、救急、救助、その他災害の警戒防御に関する事。
- 2 水火災、救急、救助、その他災害の受報及び出動指令に関する事。
- 3 水火災、救急及び救助業務の実施に関する事。
- 4 消防特別警戒の実施に関する事。
- 5 消防水利の調査及び点検に関する事。
- 6 消防通信に関する事。
- 7 気象情報及び火災警報に関する事。
- 8 自衛消防の訓練指導に関する事。
- 9 防火対象物及び消防対象物の立入検査に関する事。
- 10 火災、その他諸災害の原因及び損害の調査に関する事。
- 11 消防団員の訓練指導に関する事。
- 12 庁舎、消防用車両及び機械器具等の維持管理に関する事。
- 13 その他消防署庶務に関する事。

職員配置状況

平成27年4月1日現在

区分	階級別		消防司令長	消防司令	消防司令補	消防士長	消防副士長	消防士	計	
消防本部	消防長		1						1	
	総務課	次長兼総務課長			1					1
		総務係長				1				1
		担当主査				1				1
		総務係					2			2
		その他(出向等)			1					1
	予防課	予防課長			1					1
		予防係長				1				1
		担当主査				1				1
		予防係					1			1
		指導係長				1				1
		指導係						1		1
	警防課	警防課長			1					1
		警防係長				1				1
		救急救助係長				1				1
		救急救助係					1			1
	小計		1	4	7	5	0	0	17	
消防署	署長			1					1	
	消防署	警備第1係			2	1	1	3	7	
		救急第1係			1		1	1	3	
		警備第2係			2	1	1	3	7	
		救急第2係			1	1		1	3	
		警備第3係			2	1	1	3	7	
		救急第3係			1	1		1	3	
	我如古出張所	所長		1					1	
		警備第1係			1	1		1	3	
		救急第1係			1	1		1	3	
		警備第2係			2		1		3	
		救急第2係			1	1		1	3	
		警備第3係			1	1	1		3	
	真志喜出張所	所長		1					1	
		警備第1係			2		1		3	
		救急第1係			1	1	1		3	
		警備第2係			1	1		1	3	
		救急第2係			1	1		1	3	
		警備第3係			1	1		1	3	
	小計		0	3	23	15	9	19	69	
	合計		1	7	30	20	9	19	86	

消防職員定数及び実数

平成27年4月1日現在

区分 \ 階級別	消防司令長	消防司令	消防司令補	消防士長	消防副士長	消防士	その他職員	計
定数	86							86
実数	1	7	30	20	9	19	0	86

年度別職員数

平成27年4月1日現在

年度別 \ 階級別	消防監	消防司令長	消防司令	消防司令補	消防士長	消防副士長	消防士	その他職員	計
平成16年度	1	1	5	16	29	7	19	1	79
平成17年度	1	1	5	16	28	8	20	1	80
平成18年度	0	1	6	24	22	7	19	1	80
平成19年度	0	1	6	24	21	15	13	1	81
平成20年度	0	1	6	24	24	12	14	0	81
平成21年度	0	1	6	25	25	8	19	0	84
平成22年度	0	1	6	27	22	6	21	0	83
平成23年度	0	1	6	27	20	6	22	0	82
平成24年度	0	1	6	27	18	8	24	0	84
平成25年度	0	1	6	29	19	4	24	0	83
平成26年度	0	1	6	31	21	10	17	0	86
平成27年度	0	1	7	30	20	9	19	0	86

消防吏員の階級別・年齢別構成表

平成27年4月1日現在

年齢	総数	消防司令長	消防司令	消防司令補	消防士長	消防副士長	消防士
総数	86	1	7	30	20	9	19
18歳							
19歳							
20歳							
21歳							
22歳	1						1
23歳	4						4
24歳	1						1
25歳	5					1	4
26歳	3						3
27歳	4				1	3	
28歳	3				1	2	
29歳	6				4	1	1
30歳	7				4		3
31歳	4				2	1	1
32歳	3				2		1
33歳	3				2	1	
34歳	1				1		
35歳	2			1	1		
36歳							
37歳	1			1			
38歳							
39歳	1			1			
40歳	1			1			
41歳	4			3	1		
42歳	2			2			
43歳	6			5	1		
44歳	2			2			
45歳	4			4			
46歳	4		1	3			
47歳							
48歳							
49歳	2		2				
50歳	1		1				
51歳	2	1		1			
52歳	3			3			
53歳							
54歳	1			1			
55歳							
56歳	2		2				
57歳							
58歳	2		1	1			
59歳	1			1			
60歳							
平均年齢		51.0	52.0	45.2	31.8	28.3	26.2
全体平均年齢		36.8					

職員の階級別・勤続年数別構成表

平成27年4月1日現在

年数	総数	消防司令長	消防司令	消防司令補	消防士長	消防副士長	消防士
総数	86	1	7	30	20	9	19
0年	4						4
1年	3						3
2年	4					1	3
3年	8						8
4年	3					2	1
5年	4				1	3	
6年	5				2	3	
7年	4				4		
8年	6				6		
9年	2				2		
10年	2				2		
11年	0						
12年	2			1	1		
13年	1			1			
14年	0						
15年	0						
16年	1			1			
17年	3			3			
18年	0						
19年	1			1			
20年	15		1	12	2		
21年	5			5			
22年	1			1			
23年	0						
24年	0						
25年	1			1			
26年	2	1	1				
27年	2		1	1			
28年	2		1	1			
29年	1		1				
30年	0						
31年	0						
32年	0						
33年	0						
34年	0						
35年	0						
36年	0						
37年	4		2	2			
38年	0						
39年	0						
40年	0						

職員の教育訓練状況

平成27年4月1日現在

派遣先		年度別											計	
		昭和42年度～平成17年度	平成18年度	平成19年度	平成20年度	平成21年度	平成22年度	平成23年度	平成24年度	平成25年度	平成26年度			
消防 大学 校	総合教育	本科	2											2
		幹部研修科	1							1				2
		上級幹部科	2											2
	専科教育	警防科	5						1	1				7
		予防科	4											4
		救急科	3											3
		救助科	1									1		2
		火災調査科	5							1				6
その他	6											6		
沖繩 県 消防 大学 校	専科教育	初任教育	62	2	6	4	5	4	3	8	3	3	100	
		警防科	25	1			2		2		2		32	
		救助科	21					1					1	23
		特殊災害科	3						2					5
		危険物科	3	1					2		1			7
		予防査察科	7	1					2	2		2		14
		火災調査科	5				2		2		2			11
		予防専科	24											24
		救急科	26		3	2	3	3	3	7	2	2		51
		救急Ⅰ課程	51											51
	救急Ⅱ課程	36											36	
	幹部教育	初級幹部科	12				2							14
		中級幹部科	12	1										13
		上級幹部科					2							2
	特別教育	水難救助研修	5				2		1		2			10
ポンプ操法指導員研修		7				2		1		2			12	
防火管理指導員研修								2	2	2			6	
気管挿管・薬剤投与追加講習								2	2	2	3	5	14	
気管挿管講習		6											6	
その他	41											41		
研救修所 命急	救急救命士養成研修	6	1	1	1								9	
	薬剤投与追加講習		1		1	1	1	1	1				5	
県外 研修	福岡市消防学校警防実務研修	3						1			1		5	
	福岡市消防学校予防実務研修							1	1	1	1	1	5	
	市町村アカデミー研修			1	1	1	1	1	1	1	1	1	8	
	その他	3										1	4	
研その他	移動式クレーン・玉掛講習	22	2	2				3	3	3	3	3	41	
	硫化水素・酸素欠乏作業講習				4	3	3	2	3				15	
計		409	10	13	13	25	27	28	29	27	17		598	

職員の資格・技能取得状況

平成27年4月1日現在

種別	階級別		消防司令長	消防司令	消防司令補	消防士長	消防副士長	消防士	計
	運転免許 自動車	普通免許		1	7	30	20	9	19
大型免許			1	7	30	20	9	15	82
予防関係	予防技術資格者		1	1	3	1			6
	消防設備士免状	甲種							
		乙種		3	1	2	1		7
	危険物取扱者免状	甲種							
乙種		1	4	12	10	1	7	35	
救急関係	救急救命士			1	16	11	3	3	34
	薬剤投与実施認定者				14	10	3	3	30
	気管挿管実施認定者				8	3			11
	JPTECプロバイダー				7	5		11	23
日赤	救急法指導員			1	1				2
	救急適任者証			1	5	5	4	3	18
その他の免許	潜水士免許		1	6	25	18	3	6	59
	小型船舶免許			7	25	20	8	14	74
	特殊無線技士	甲種	1	2	1				4
		乙種		3	2	3			8
		2級		2	7		2	1	12
		3級			18	18	6	14	56
	移動式クレーン修了証			6	18	7	5		36
	玉掛技能講習修了証			4	15	6	1		26
	酸素欠乏・硫化水素作業主任者			1	10	5			16
	特定化学物質等作業主任者				3				3
電気工事士免許				1	1			2	

消防職員表彰

平成27年4月1日現在

表彰別	年度別	～平成	平成	平成	平成	平成	計	
		21年度	22年度	23年度	24年度	25年度		26年度
総務大臣	総務大臣表彰(緊援隊)			1			1	
消防庁長官	長官功労章	5					5	
	永年勤続功労章	2			1	1	4	
	表彰旗				1		1	
全国消防長会長	消防特別功労者表彰	1				1	2	
	消防行政功労者表彰	1					1	
	20年勤続功労者表彰	58			6		64	
	25年勤続功労者表彰	50					50	
	30年勤続功労者表彰	34					34	
	35年勤続功労者表彰	6					6	
全国消防協会長	全国優良消防職員表彰	20	1		1	1	23	
日本消防協会長	功績章	8			1	1	10	
	精績章	22	1	2	1	2	28	
	勤続章	41					41	
沖縄県知事	功労章	4					4	
	永年勤続功労章	20	1			2	2	25
沖縄県消防協会長	優良消防職員表彰	92	2				94	
	永年勤続功労表彰	67	10	2	2	3	84	
	水難救助表彰	1					1	
	特別表彰	3					3	
沖縄県消防協会中部地区支会長	20年勤続表彰	48	1		1	4	4	58
	30年勤続表彰	41						41
安全協会(支部長) (連合会会長)	優良運転者表彰	12						12
	〃	9						9
宜野湾市長	善行章(出張所警備第二係)	1						1
	優良消防職員表彰	1						1
	15年勤続表彰	9						9

消防関係者(危険業務従事者)叙勲受章者

平成27年4月1日現在

階級	氏名	叙勲種別	勲章名	受章年月日
元消防司令長	大城仁幸	消防関係者叙勲	勲五等双光旭日章	平成15年11月3日
元消防司令	知名朝勇	第4回危険業務従事者叙勲	瑞宝単光章	平成17年4月29日
元消防司令	多和田真忠	第5回危険業務従事者叙勲	瑞宝単光章	平成17年11月3日
元消防司令	多和田一夫	第6回危険業務従事者叙勲	瑞宝単光章	平成18年4月29日
元副団長	大城正吉	第13回危険業務従事者叙勲	瑞宝単光章	平成21年11月3日
元消防監	多和田真隆	第14回危険業務従事者叙勲	瑞宝双光章	平成22年4月29日
元消防監	上江洲勇	第19回危険業務従事者叙勲	瑞宝双光章	平成24年11月3日
元消防司令	多和田真光	第22回危険業務従事者叙勲	瑞宝単光章	平成26年4月29日
元消防司令長	呉屋正成	第23回危険業務従事者叙勲	瑞宝双光章	平成26年11月3日

消防力の整備指針と現有消防力との比較

平成27年4月1日現在

区 分	車 両 等			人 員		
	基 準 数	現 有 数	不 足 数	基 準 数 <small>注1</small>	現 有 数	不 対 基 準 数 に 足 る に
署 所	3	3	0	ア	イ	ア－イ
警 防 要 員	指 揮 車	1	1	0	10	—
	消防ポンプ自動車	6	6	0	87	—
	は し ご 車	1	1	0	0 <small>注2</small>	—
	救助工作車	1	1	0	16	—
	特 殊 車 等	1	1	0	0 <small>注2</small>	—
	救 急 車	5	3	2	10 <small>注3</small>	—
	小 計	15	13	2	122	64
通 信 員	—	—	—	6	6	0
予 防 要 員	—	—	—	16 <small>注4</small>	6	10
総務事務等の執行の要員	—	—	—	10	10	0
合 計	15	13	2	151	86	65

◎基準数（ア）に対する充足率86人÷151人≒57%

注1 人員の基準数については小数点以下を四捨五入しています。

注2 はしご車及び特殊車等（タンク車）については、乗換運用となっています。

注3 救急車3台のうち2台は兼務運用のため基準数には計上していません。

注4 予防要員の基準数については16名のうち3名は警防要員が兼務となっています。

面積・人口・世帯数に対する消防力


平成27年4月1日現在

区 分	職 員 1 人 当 り	救 急 車 1 台 当 り	ポ ン プ 車 1 台 当 り
面 積	0.23 Km ²	6.60 Km ²	3.30 Km ²
(19.8 km ²)			
人 口	1,122 人	32,151 人	16,076 人
(96,453 人)			
世 帯 数	479 世帯	13,735 世帯	6,868 世帯
(41,205 世帯)			

消防相互応援協定等の状況

平成27年4月1日現在

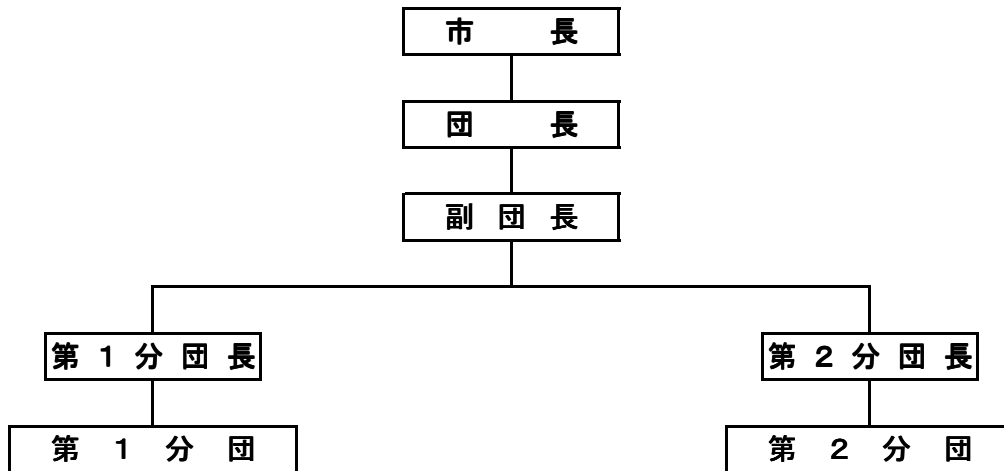
協定の名称	協定機関	内容	締結年月日
消防相互援助協約	パトラー消防本部（米軍基地内）	火災 その他災害	平成23年1月19日
沖縄自動車道消防相互応援協定	那覇市 東部消防組合 浦添市 中城北中城消防組合 沖縄市 具志川市 石川市 金武地区消防衛生組合 名護市	火災、救急 その他の災害	昭和62年9月1日
沖縄自動車道における消防及び救急等の業務に関する覚書	那覇市消防本部 東部消防組合 浦添市消防本部 中城北中城消防組合 沖縄市消防本部 具志川市消防本部 石川市消防本部 金武地区消防衛生組合 名護市消防本部	火災、救急 その他の災害	昭和62年10月6日
緊急消防援助隊要綱	全国消防機関	大規模災害	平成7年10月30日
救急救命士の業務運用に関する協定	社会医療法人仁愛会院 浦添総合病院	救急業務	平成12年2月25日
沖縄県消防相互応援協定	沖縄県下消防本部	火災、救急 その他の災害	平成18年8月1日
救急救命士に対する医師の包括的具体的指示及び病院実習に関する協定	沖縄県立中部病院	救急業務	平成16年4月1日
救急救命士に対する医師の包括的具体的指示及び病院実習に関する協定	社会医療法人仁愛会院 浦添総合病院	救急業務	平成16年8月2日
救急救命士に対する医師の包括的具体的指示及び病院実習に関する協定	沖縄県立 中部病院 特定医療法人沖縄徳洲会 中部徳洲会病院 社会医療法人敬愛会 中頭病院 社会医療法人かりゆし会 ハートライフ病院 医療法人緑水会 宜野湾記念病院	救急業務	平成19年4月1日
ドクターカー運用に関する協定	社会医療法人仁愛会院 浦添総合病院	救急業務	平成24年3月21日



消防団関係

宜野湾市消防団組織図

平成27年4月1日現在



消防団員定数及び実数

平成27年4月1日現在

階級 区分	団長	副団長	分団長	団員		計
				男性	女性	
定数	30					30
実数	1	1	2	11	6	21
18～25歳				2		2
26～30歳				2		2
31～35歳				4	3	7
36～40歳				2	1	3
41～45歳		1	2	1		4
46～50歳						0
51～55歳					2	2
56歳～	1					1
平均年齢	59.0	45.0	42.0	32.1	39.3	37.0

消防団員の報酬及び費用弁償額

平成27年4月1日現在

階級 区分	団長	副団長	分団長	団員
年額報酬	66,000円	54,000円	42,000円	24,000円
費用弁償	3,000円(1日につき)			

消 防 団 員 活 動 状 況

平成26年度

月 別	区 分	火 災		風水害等		警 戒		訓 練		そ の 他		計	
		回	人員	回	人員	回	人員	回	人員	回	人員	回	人員
4 月								1	11	3	14	4	25
5 月								1	11	1	16	2	27
6 月								1	13	1	16	2	29
7 月				1	17			3	26	2	18	6	61
8 月						2	4	5	65	2	16	9	85
9 月								8	95	1	1	9	96
10 月				1	10			10	100			11	110
11 月								1	14	2	5	3	19
12 月						2	7	1	10	2	14	5	31
1 月						4	13	3	15	1	14	8	42
2 月						1	4	3	23	4	23	8	50
3 月						2	8	1	11	5	23	8	42
計		0	0	2	27	11	36	38	394	24	160	75	617

消 防 団 員 の 装 備

平成27年4月1日現在

装 備 別	防火衣一式	救 助 用 靴 半長靴	特 定 小電力 無線機	救 命 衣 胴 衣	投光器	拡声器	AED
装 備 数	21	21	22	22	2	9	2

消 防 団 員 表 彰

平成27年4月1日現在

表 彰 別	年 度 別	～	平 成	平 成	平 成	平 成	平 成	計
		平成 21 年度	平成 22 年度	平成 23 年度	平成 24 年度	平成 25 年度	平成 26 年度	
消 防 庁 長 官	消防団地域活動表彰(団体)	1						1
	表 彰 旗				1			1
日 本 消 防 協 会 長	精 績 章	2						2
	勤 続 章	1						1
	竿 頭 綬 (団 体)	1						1
沖 縄 県 消 防 協 会 長	功 勞 章	2						2
	永 年 勤 続 章	10	1	5			1	17
	優 良 消 防 団 員 章	30	1					31
沖 縄 県 消 防 協 会 長 中 部 地 区 支 会 長	功 勞 表 彰							0
	永 年 勤 続 表 彰 (10 年)	17		2		1		20
	永 年 勤 続 表 彰 (20 年)	5	1					6
	永 年 勤 続 表 彰 (30 年)	1	1					2

消防予算

平成26年度消防予算(決算)及び平成27年度消防予算

(歳入)

(単位：円)

款	項	26年度当初予算	26年度決算見込	27年度当初予算
使用料及び手数料	2. 手数料	190,000	281,000	284,000
国庫支出金	2. 国庫補助金	34,000,000	34,000,000	31,780,000
県支出金	2. 県補助金	3,179,000	12,923,944	3,179,000
財産収入	1. 財産運用収入	0	0	0
繰入金	1. 基本繰入金	0	0	0
諸収入	4. 雑収入	7,316,000	7,414,105	399,000
歳入合計		44,685,000	54,619,049	35,642,000

(歳出)

(単位：円)

目	節	26年度当初予算	26年度決算見込	27年度当初予算
常備消防費	給料	281,257,000	279,961,090	284,570,000
	職員手当	202,193,000	205,826,198	211,530,000
	共済費	96,087,000	96,849,758	98,693,000
	賃金	3,018,000	2,909,700	3,093,000
	報償費	32,000	7,000	12,000
	旅費	2,069,000	1,853,085	2,541,000
	需用費	22,533,000	21,148,329	22,470,000
	役務費	8,834,000	8,050,557	7,807,000
	委託料	8,183,000	7,705,681	9,293,000
	使用料及び賃借料	261,000	365,119	414,000
	工事請負費	3,934,000	4,813,398	1,588,000
	原材料費	49,000	48,910	49,000
	備品購入費	4,330,000	4,576,267	3,392,000
	負担金補助及び交付金	2,666,000	2,461,022	3,458,000
	補償、補填及び賠償金	0	0	0
	積立金	0	0	0
公課費	517,000	532,800	718,000	
非常備消防費	報酬	576,000	524,000	828,000
	旅費	2,314,000	2,039,601	2,451,000
	需用費	680,000	836,955	1,736,000
	役務費	0	0	0
	備品購入費	342,000	1,176,228	454,000
	負担金補助及び交付金	1,856,000	1,873,607	1,833,000
消防施設費	職員手当	0	0	0
	旅費	0	62,600	0
	需用費	0	0	0
	役務費	23,000	26,710	50,000
	委託料	0	0	0
	工事請負費	0	0	0
	原材料費	0	0	0
	公有財産購入費	0	0	0
	備品購入費	44,531,000	41,608,944	40,856,000
	負担金補助及び交付金	173,604,000	116,065,199	164,718,000
	補償、補填及び賠償金	0	0	0
公課費	35,000	106,600	58,000	
水防費	需用費	1,000	0	1,000
歳出合計		859,925,000	801,429,358	862,613,000


市予算と消防予算の推移

(単位:千円)

区分 年度別	市予算総額(当初)	消防予算(当初)	総予算に占める 消防予算(%)	備 考
平成18年度	23,540,000	758,035	3.22	
平成19年度	24,665,052	731,437	2.97	
平成20年度	25,116,000	725,266	2.89	
平成21年度	26,210,000	724,171	2.76	
平成22年度	29,000,000	672,110	2.32	
平成23年度	32,127,000	660,308	2.06	
平成24年度	33,540,000	662,510	1.98	
平成25年度	37,000,000	754,014	2.04	
平成26年度	39,615,000	859,925	2.17	
平成27年度	36,897,000	862,613	2.30	

市民1人当り・1世帯当り消防費の推移

区分 年度別	1人当り(円)	1世帯当り(円)	算 定 の 基 礎	
			人 口	世 帯 数
平成18年度	8,417	20,801	90,064	36,442
平成19年度	8,056	19,749	90,795	37,036
平成20年度	7,938	19,314	91,371	37,552
平成21年度	7,868	19,028	92,043	38,058
平成22年度	7,242	17,378	92,813	38,675
平成23年度	7,082	16,864	93,232	39,154
平成24年度	6,995	16,528	94,715	40,084
平成25年度	7,940	18,847	94,961	40,008
平成26年度	8,985	21,201	95,706	40,559
平成27年度	8,943	20,935	96,453	41,205



消防施設機械

消防本部及び署所の名称・位置

名 称	位 置
宜野湾市消防本部	宜野湾市字野嵩677番地
宜野湾市消防署	〃
宜野湾市消防署我如古出張所	宜野湾市我如古三丁目2番1号
宜野湾市消防署真志喜出張所	宜野湾市真志喜三丁目25番3号

消防庁舎

面積等 區別	敷地面積	構 造	建築面積	建 築	竣工年月日
				延べ面積	
消防本部 消防署	3,226.00㎡	RC造2階建	1,004.55㎡	1,598.25㎡	昭和60年 11月26日
我如古出張所	951.41㎡	RC造2階建	210.65㎡	348.15㎡	昭和53年 3月18日
真志喜出張所	2,358.92㎡	RC造2階建	554.35㎡	676.99㎡	平成7年 3月23日
訓練塔(主塔)		RC造5階建	38.62㎡	143.10㎡	平成8年 3月21日
訓練塔(副塔)		RC造3階建	36.00㎡	108.00㎡	
計	6,536.33㎡		1,834.17㎡	2,838.49㎡	

消防通信施設

1. 消防業務用回線

平成27年4月1日現在

所属	用途別	電話番号及び専用回線番号	備考
消防本部	総務課	098-892-2299	災害時優先電話
	予防課	098-892-1850	
	警防課	098-896-2548	
	消防署	098-892-1199	災害時優先電話
	消防署FAX兼用	098-892-3057	
	FAX専用	098-892-5300	
我如古出張所	代表	098-897-1210	
	FAX専用	098-897-5899	
	(本部～我如古)	980-402207-#101	
真志喜出張所	代表	098-890-4399	
	FAX専用	098-890-3953	
	(本部～我如古)	989-102433-#1	

消防通信施設

2. 消防・救急業務用無線(無線局の総数64局)

平成27年4月1日現在

呼出名称	無線局	電波の型式	空中線電力	
しょうぼうぎのわん	基地局	F3E	25W	消防本部・署
しょうぼうがねこ	"	"	"	我如古出張所
しょうぼうましき	"	"	10W	真志喜出張所
しょうぼうぎのわん	固定局	"	25W	消防本部・署
しょうぼうがねこ	"	"	25W	我如古出張所
しょうぼうましき	"	"	10W	真志喜出張所
しょうぼうぎのわんで一た	GPS基地局	F2D	10W	消防本部・署
しょうぼうぎのわんで一た1~8	GPS移動局	"	"	※ 備考
しょうぼうぎのわん 1	移動局(車載用)	F3E	"	(本部)指令車
" 2	"	"	"	(本部)予防広報車
" 3	"	"	"	(我)指揮広報車
" 5	"	"	"	(署)資器材搬送車
" 6	"	"	"	(署)高規格救急車
" 7	"	"	"	(我)高規格救急車
" 8	"	"	"	(真)高規格救急車
" 9	"	"	"	(真)資器材搬送車
" 10	"	"	"	(署)防災活動車
" 11	"	"	"	(我)水槽付きポンプ車
" 12	"	"	"	(署)水槽付きポンプ車
" 13	"	"	"	(署)水槽付きポンプ車
" 14	"	"	"	(真)水槽付きポンプ車
" 15	"	"	"	(署)救助工作車
" 16	"	"	"	(署)梯子車
" 17	"	"	"	(署)小型動力ポンプ付き水槽車
" 18	"	"	"	(署)緊急人員搬送車
" 19	"	"	"	(真)指揮支援車
" 20	"	"	"	(真)資器材運搬車
" 21	"	"	"	(真)ポンプ車
" 22	"	"	"	(我)ポンプ車
" 23	"	"	"	(署)予備救急車
" 105	移動局(可搬式)	"	10W	消防本部 予防課
" 110	"	"	"	消防本部 警防課
" 114	"	"	"	真志喜出張所
" 120	移動局(携帯式)	"	5W	消防本部 警防課
" 103	"	"	"	消防本部 予防課

呼 出 名 称	無 線 局	電波の型式	空中線電力	設 置 場 所
しょうぼうぎのわん 108	移動局(携帯式)	F 4 E	5W	消 防 本 部 警 防 課
" 109	"	"	"	消 防 本 部 警 防 課
" 121	"	"	"	消 防 本 部 予 防 課
" 122	"	"	"	消 防 署
" 130	"	"	"	我 如 古 出 張 所
" 132	"	"	"	消 防 本 部 総 務 課
" 139	"	"	"	消 防 署 (石 油 補 助)
" 140	"	"	"	消 防 署 (石 油 補 助)
" 141	"	"	"	消 防 署 (石 油 補 助)
" 142	移動局(防災波組込)	"	"	警 防 課 長 (石 油 補 助)
" 143	移動局(携帯式)	"	"	次 長 兼 署 長 (石 油 補 助)
" 144	"	"	"	(我) 所 長 (石 油 補 助)
" 145	移動局(防災波組込)	"	"	(真) 所 長 (石 油 補 助)
" 146	移動局(携帯式)	"	"	我 如 古 出 張 所 (石 油 補 助)
" 148	"	"	"	我 如 古 出 張 所 (石 油 補 助)
" 149	"	"	"	我 如 古 出 張 所 (石 油 補 助)
" 150	"	"	"	我 如 古 出 張 所 (石 油 補 助)
" 151	"	"	"	警 防 課 (石 油 補 助)
" 152	"	"	"	警 防 課 (石 油 補 助)
" 153	"	"	"	真 志 喜 出 張 所 (石 油 補 助)
" 154	"	"	"	警 防 課 (石 油 補 助)
" 155	移動局(防災波組込)	"	"	真 志 喜 出 張 所 (石 油 補 助)
" 156	"	"	"	警 防 課 (石 油 補 助)
" 157	"	"	"	警 防 課 (石 油 補 助)
" 158	移動局(携帯式)	"	"	警 防 課 (石 油 補 助)
" 159	"	"	"	警 防 課 (石 油 補 助)
" 160	"	"	"	警 防 課 (石 油 補 助)
" 161	"	"	5W	消 防 署 (H16 救 工 積 載)
" 162	移動局(防災波組込)	"	"	消 防 署 (H16 救 工 積 載)
" 163	移動局(携帯式)	"	"	警 防 課 (H16 救 工 積 載)
" 164	"	"	"	消 防 署 (H16 救 工 積 載)
" 165	"	"	"	消 防 署 (H16 救 工 積 載)

消 防 通 信 施 設

※備 考

基地局無線機構成

(本署)

スリムラック型	CH1:	市波	沖基第 61 号
卓上型	CH2:	県波	第2装置
卓上型	CH3:	全国1	第3装置
卓上型	CH4:	全国2	第4装置
卓上型	CH5:	全国3	第5装置
卓上型		GPS専用	沖基第 305905 号

(我如古出張所)

スリムラック型	CH1:		沖基第 62 号
卓上型	CH2:	チャンネル切替	第2装置
	~CH5:		

(真志喜出張所)

スリムラック型	CH1:		沖基第 1534 号
卓上型	CH2:	チャンネル切替	第2装置
	~CH5:		

GPS積載車両

1号車	現場指揮車	消防本部
6号車	救 急 車	消 防 署
12号車	水槽付消防 ポンプ車	〃
13号車	災害対応水槽付 ポンプ車	〃
15号車	救助工作車	〃
17号車	小型動力ポンプ付 水槽車	〃
7号車	救 急 車	我如古出張所
22号車	水槽付消防 ポンプ車	〃
8号車	救 急 車	真志喜出張所
14号車	水槽付消防 ポンプ車	〃

消 防 水 利 の 現 況

平成27年4月1日現在

種 別 行政 区 別	消 火 栓	防 火 水 そ う	学 校 プ ー ル	合 計
野 嵩 1 区	28	1		29
野 嵩 2 区	7			7
野 嵩 3 区	6			6
普 天 間 1 区	8		1	9
普 天 間 2 区	8			8
普 天 間 3 区	24			24
新 城 区	13			13
喜 友 名 区	17			17
伊 佐 区	20	2		22
大 山 区	54	4 (3)	1	59 (3)
真 志 喜 区	27	3 (2)	1	31 (2)
宇 地 泊 区	27	2 (2)		29 (2)
大 謝 名 区	26			26
嘉 数 区	31	1		32
真 栄 原 区	43	1 (1)		44 (1)
我 如 古 区	44	4 (3)		48 (3)
長 田 区	43		1	44
宜 野 湾 区	29			29
愛 知 区	33	1	1	35
中 原 区	31		1	32
計	519	19 (11)	6	544 (11)

()は私設

算 定 数	整 備 数	不 足 数	比 率
515	415	100	80.60%

※「算定数」「整備数」は、平成27年度消防施設整備計画実態調査に基づくメッシュ方式にて算定した数。

現 有 消 防 車 両

平成27年4月1日現在

種 別	現 場 指 揮 車	予 防 広 報 車	指 揮 広 報 車	指 揮 支 援 車	連 絡 車	資 機 材 搬 送 車	防 災 活 動 車	高 規 格 救 急 車	水 槽 付 ポ ンプ 車	消 防 ポ ンプ 自 動 車	救 助 工 作 車	梯 子 付 消 防 車	水 小 型 動 力 ポ ンプ 付 槽 車	緊 急 人 員 輸 送 車	救 急 予 備 車	計
台 数	1	1	1	1	1	3	1	3	4	2	1	1	1	1	1	23


消防用車両配置一覧表

平成27年4月1日

名称	車名	登録年月日	経過年数	車種	乗車定員	車両番号	排気量(L)	ポンプ製作所・規格	積載水(L)	総重量(kg)	補助別
消防本部											
1号車	現場指揮車	平成13年2月22日	14年	ニッサン	5人	沖縄800さ4945	2.98			1,885	平成12年度石油備蓄
2号車	予防広報車	平成19年2月23日	8年	トヨタ	8人	沖縄800す444	2.36			2,190	平成18年度石油備蓄
4号車	連絡車	平成22年6月30日	4年	マツダ	4人	沖縄580ね2226	0.65			1,030	単独
消防署											
5号車	資機材搬送車	平成19年12月26日	7年	ニッサン	5人	沖縄800す5	1.99			2,955	平成19年度石油備蓄
6号車	高規格救急車	平成22年3月12日	5年	トヨタ	7人	沖縄830そ6	2.69			3,135	平成21年度防衛省
10号車	防災活動車	平成20年2月22日	7年	マツダ	6人	沖縄800す1330	1.78			2,585	平成19年度日本消防協会(寄贈)
11号車	水槽付消防ポンプ自動車	平成20年1月24日	7年	三菱	6人	沖縄830す11	7.54	森田ポンプA-1	2,000	9,930	平成19年度総務省消防庁
12号車	水槽付消防ポンプ自動車	平成13年8月21日	13年	いすゞ	6人	沖縄830ね119	8.22	日本機械A-2	2,000	9,460	平成12年度総務省消防庁
15号車	救助工作車	平成17年3月18日	10年	いすゞ	6人	沖縄830は668	9.83			13,640	平成16年度防衛庁
16号車	はしご付消防自動車(40m級)	平成12年6月8日	14年	日野	6人	沖縄830と119	20.78			19,890	平成11年度総務省消防庁
17号車	小型動力ポンプ付水槽車	平成27年3月20日	0年	日野	3人	沖縄830そ17	6.40	シバウラB-2	5,000	12,025	平成26年度防衛調整交付金事業
18号車	緊急人員輸送車	平成21年11月30日	5年	三菱	25人	沖縄830せ18	4.89			5,305	平成21年度石油備蓄
23号車	高規格救急車	平成12年2月17日	15年	いすゞ	7人	沖縄800さ3385	3.27			3,115	平成11年度総務省消防庁
消防署我如古出張所											
3号車	指揮広報車	平成21年3月13日	6年	ニッサン	8人	沖縄800た3	3.49			2,310	平成20年度石油備蓄
7号車	高規格救急車	平成19年2月28日	8年	ニッサン	7人	沖縄831た119	3.49			3,175	平成18年度防衛庁
13号車	水槽付消防ポンプ自動車	平成18年2月21日	9年	いすゞ	6人	沖縄831せ119	7.79	森田ポンプA-2	2,000	11,940	平成17年度総務省消防庁
22号車	消防ポンプ自動車(CD-1)	平成25年5月27日	1年	日野	5人	沖縄830せ22	4.00	森田ポンプA-2	600	6,375	平成24年度一括交付金事業
消防署真志喜出張所											
8号車	高規格救急車	平成26年3月6日	1年	トヨタ	7人	沖縄800の8	2.69			3,195	平成25年度防衛庁
9号車	資機材搬送車	平成15年3月19日	12年	トヨタ	6人	沖縄830ら119	2.98			3,720	平成14年度石油備蓄
14号車	水槽付消防ポンプ自動車	平成16年2月25日	11年	いすゞ	6人	沖縄830る119	8.22	森田ポンプA-2	4,000	12,590	平成15年度総務省消防庁
19号車	指揮支援車	平成26年1月31日	1年	マツダ	5人	沖縄830せ19	2.18			1,915	平成25年度石油備蓄
20号車	資機材搬送車	平成22年12月27日	4年	三菱	3人	沖縄830さ20	2.97			3,805	平成22年度石油備蓄
21号車	消防ポンプ自動車(CD-1)	平成25年5月27日	1年	日野	5人	沖縄830す21	4.00	森田ポンプA-2	600	6,375	平成24年度一括交付金事業
救助艇	ジェットスキー	平成22年2月18日	5年	シードゥ	3人	第296-24567号					単独
〃	ゴムボート	平成25年2月28日	2年	アレスポート	8人	第296-25284号					平成24年度一括交付金事業

全国統一防火標語（年度別）

昭和45年度 防火三百六十五日	平成5年度 防火の輪 つなげて広げて なくす火事
昭和46年度 いま燃えようとしている火がある	平成6年度 安心の 暮らしの中心 火の用心
昭和47年度 慣れた火に 新たな注意	平成7年度 災害に 備えて日頃の 火の用心
昭和48年度 隣にも声かけあってよい防火	平成8年度 便利さに 慣れて忘れる 火のこわさ
昭和49年度 生活の一部にしよう火の点検	平成9年度 つけた火は ちゃんと消すまで あなたの火
昭和50年度 幸せを明日につなぐ火の始末	平成10年度 気をつけて はじめはすべて 小さな火
昭和51年度 火災は人災 防ぐはあなた	平成11年度 あぶないよ ひとりぼっちにした その火
昭和52年度 使う火を消すまで離すな目と心	平成12年度 火をつけた あなたの責任 最後まで
昭和53年度 それぞれの持場で生かせ火の用心	平成13年度 たしかめて。火を消してから 次のこと
昭和54年度 これくらいと思う油断を火が狙う	平成14年度 消す心 置いてください 火のそばに
昭和55年度 あなたです！火事を出すのも防ぐのも	平成15年度 その油断 火から炎へ 災いへ
昭和56年度 毎日が防火デーです ぼくの家	平成16年度 火は消した？ いつも心に きいてみて
昭和57年度 火の用心 心で用心 目で用心	平成17年度 あなたです 火のあるくらしの見はり役
昭和58年度 点検は防火のはじまりしめくくり	平成18年度 消さないであなたの心の注意の火
昭和59年度 ”あとで”より”いま”が大切 火の始末	平成19年度 火は見てる あなたが離れる その時を
昭和60年度 怖いのは「消したつもり」と「消したはず」	平成20年度 火のしまつ 君がしなくて 誰がする
昭和61年度 防火の大役 あなたが主役	平成21年度 消えるまで ゆっくり火の元 にらめっ子
昭和62年度 消えたかな！ 気になるあの火もう一度	平成22年度 「消したかな」あなたを守る合言葉
昭和63年度 その火 その時 すぐ始末	平成23年度 消したはず 決めつけしないで もう一度
平成元年度 おとなりに あげる安心 火の始末	平成24年度 消すまでは 出ない行かない 離れない
平成2年度 まず消そう 火への鈍感 無関心	平成25年度 消すまでは 心の警報 ONのまま
平成3年度 毎日が 火の元警報 発令中	平成26年度 もういいかい 火を消すまでは まあただよ
平成4年度 点検を重ねて築く”火災ゼロ”	平成27年度 無防備な 心に火災が かくれんぼ



予 防

数量別危険物施設の状況

平成27年4月1日現在

区分 数量別	製造所	貯蔵所							取扱所				計	
		屋内貯蔵所	屋外タンク貯蔵所	屋内タンク貯蔵所	地下タンク貯蔵所	簡易タンク貯蔵所	移動タンク貯蔵所	小計	給油取扱所	販売取扱所	一般取扱所	小計		
5倍以下				5	7			7	19	1		5	6	25
5倍を超え 10倍以下		2	2		3				7	2		4	6	13
10倍を超え 50倍以下			3		5				8	2	3	4	9	17
50倍を超え 100倍以下														
100倍を超え 200倍以下										7			7	7
200倍を 超えるもの					1				1	13			13	14
計		2	5	5	16			7	35	25	3	13	41	76

危険物関係事務処理状況

区分 年度	計	貯蔵所				取扱所				完成検査		仮使用承認	仮貯蔵取扱承認	施設廃止
		設置		変更		設置		変更		前検査				
		許可	検査	許可	検査	許可	検査	許可	検査	水圧	水張			
平成26年度	20		2			1	1	5	5			5		1

少量危険物取扱施設数

平成27年4月1日現在

	少量危険物取扱施設
施設数	115

危険物関係事務手数料収入状況（平成26年度）

（単位：円）

種別 月別	手 数 料							計
	製造所等許可審査		製造所等完成検査		仮使用・取扱	完成検査前検査		
	設置許可	変更許可	設 置	変 更	承 認	水 張	水 圧	
4 月	39,000	52,000		13,000	10,800			114,800
5 月								0
6 月			29,500					29,500
7 月			10,000	13,000				23,000
8 月								0
9 月		52,000			10,800			62,800
10月				13,000				13,000
11月								0
12月		13,000			5,400			18,400
1 月				19,500				19,500
2 月								0
3 月								0
計	39,000	117,000	39,500	58,500	27,000	0	0	281,000

危険物施設数及び事業所数の推移（過去5年）

平成27年4月1日現在

	H22年度	H23年度	H24年度	H25年度	H26年度
施設数	75	80	80	77	76
事業所数	49	48	49	47	46

危険物施設許認可事務処理状況

平成26年度

区分	製造所等	合計	貯 蔵 所							取 扱 所					
			屋内貯蔵所	屋外貯蔵所	屋内タンク貯蔵所	屋外タンク貯蔵所	地下タンク貯蔵所	簡易タンク貯蔵所	移動タンク貯蔵所	営業用給油取扱所	自家用給油取扱所	第一種販売取扱所	第二種販売取扱所	一般取扱所	船舶給油所
設置許可		1												1	
変更許可		5								4		1			
完成検査	設置	3			2									1	
	変更	5								4		1			
仮使用承認		5								4		1			
仮・貯蔵、取扱承認															
完成検査前	水張														
	水圧														
	基礎地盤														
合計		19				2				12		3		2	

※ 水圧検査は危険物タンク検査、水張検査は少量危険物タンク検査である。

各種届出事務処理状況

平成26年度

関 連 条 文	届 出 種 別	件 数
法第8条第2項	防火管理者選任届	182
〃	防火管理者解任届	60
法第17条の3の2	消防用設備等設置届	248
法第17条の3の3	消防用設備等点検結果報告書	429
法第17条の14	消防用設備等着工届	114
規則第3条	消防計画	141
条例第43条第1項	防火対象物使用開始届	127
条例第44条第1号～第5号	炉・厨房設備・ボイラー設置届	4
〃 第9号	変電設備設置届	14
〃 第11号	発電設備設置届	9
〃 第12号	蓄電池設備設置届	2
〃 第14号	水素ガスを充てんする気球の設置届	0
条例施行規則第2条1項	裸火等使用承認申請書	47
条例第45条第2号	煙火打ち上げ、仕掛け届	10
〃 第3号	催物開催届	129
条例第46条	少量危険物貯蔵、取扱い届	7
法第13条第2項	危険物保安監督者選任・解任届	8

防火管理資格取得講習会実施状況

年 別	実 施 期 間	講習修了者
平成15年	宜野湾市消防本部主催1回開催	23
平成16年	(財)日本防火協会へ委託	
平成17年	(財)日本防火協会へ委託	
平成18年	(財)日本防火協会へ委託	
平成19年	乙種:宜野湾市消防本部主催1回開催 甲種:(財)日本防火協会へ委託	21(乙種)
平成20年	(財)日本防火協会へ委託	
平成21年	(財)日本防火協会へ委託	
平成22年	(財)日本防火協会へ委託	
平成23年	(財)日本防火協会へ委託	
平成24年	(財)日本防火協会へ委託	
平成25年	乙種:宜野湾市消防本部主催3回開催 甲種:(財)日本防火協会へ委託	68(乙種)
平成26年	乙種:宜野湾市消防本部主催2回開催 甲種:(財)日本防火協会へ委託	54(乙種)
合 計		

用途別防火管理者選任（解任）届出状況

平成26年度

用 途 別 (項)		選 任	解 任	
1	イ	劇場、映画館、演芸場、観覧場	3	
	ロ	公会堂、集会場	4	2
2	イ	キャバレー、カフェー、クラブ等		
	ロ	遊技場、ダンスホール	4	2
	ハ	ファッションマッサージ・テレクラ等（性風俗営業店）		
	ニ	カラオケボックス等		
3	イ	待合、料理店等		
	ロ	飲食店	18	4
4		百貨店、マーケット、店舗	17	14
5	イ	旅館、ホテル、宿泊所	2	2
	ロ	寄宿舎、下宿、共同住宅	19	1
6	イ	病院、診療所、助産所	3	2
	ロ	老人短期入所施設・特別養護老人ホーム「入所施設」	5	5
	ハ	デイサービス・老人福祉センター・保育園「入所施設以外」	9	2
	ニ	幼稚園、特別支援学校	3	2
7		小・中・高・大学等	6	6
8		図書館、博物館、美術館	1	
9	イ	蒸気浴場、熱気浴場等		
	ロ	上記以外の公衆浴場		
10		車両停車場、航空機発着場		
11		神社、寺院、教会等		
12	イ	工場、作業場	4	3
	ロ	映画スタジオ、テレビスタジオ		
13	イ	自動車車庫、駐車場		
	ロ	飛行機、回転翼航空機の格納庫		
14		倉庫	1	
15		前各号に該当しない事業所	6	6
16	イ	特定防火対象物のある複合用途	74	8
	ロ	上記以外の複合用途	3	1
16の2		地下街		
16の3		準地下街		
17		重要文化財、史跡		
18		延長50m以上のアーケード		
19		市長村長の指定する山林		
20		自治省令で定める舟車		
合 計			182	60

※太文字は特定防火対象物

防火管理者を必要とする防火対象物数

平成27年4月1日現在

用 途 別 (項)			対象物件数		
			甲種	乙種	合計
1	イ	劇場、映画館、演芸場、観覧場	4		4
	ロ	公会堂、集会場	21	9	30
2	イ	キャバレー、カフェー、クラブ等			
	ロ	遊戯場、ダンスホール	7		7
	ハ	ファッションマッサージ・テレクラ等 (性風俗営業店)			
	ニ	カラオケボックス等	2	2	4
3	イ	待合、料理店等			
	ロ	飲食店	35	27	62
4		百貨店、マーケット、店舗	57	3	60
5	イ	旅館、ホテル、宿泊所	8		8
	ロ	寄宿舎、下宿、共同住宅	264		264
6	イ	病院、診療所、助産所	27	2	29
	ロ	老人短期入所施設・特別養護老人ホーム 「入所施設」	22		22
	ハ	デイサービス・老人福祉センター・保育園 「入所施設以外」	35	6	41
	ニ	幼稚園、特別支援学校	11		11
7		小・中・高・大学等	67	4	71
8		図書館、博物館、美術館	3		3
9	イ	蒸気浴場、熱気浴場等			
	ロ	上記以外の公衆浴場			
10		車両停車場、航空機発着場			
11		神社、寺院、教会等	9	3	12
12	イ	工場、作業場	4		4
	ロ	映画スタジオ、テレビスタジオ			
13	イ	自動車車庫、駐車場			
	ロ	飛行機、回転翼航空機の格納庫			
14		倉庫	6		6
15		前各号に該当しない事業所	44	3	47
16	イ	特定防火対象物のある複合用途	249	11	260
	ロ	上記以外の複合用途	36	4	40
16の2		地下街			
16の3		準地下街			
17		重要文化財、史跡			
18		延長50m以上のアーケード			
19		市長村長の指定する山林			
20		自治省で定める舟車			
合 計			911	74	985

※太文字は特定防火対象物

防火対象物別立入検査状況

平成26年度

用途別(項)	月別	立入検査数												総対象計物 2,221		
		合計	4月	5月	6月	7月	8月	9月	10月	11月	12月	1月	2月		3月	
1	イ 劇場、映画館、演芸場、観覧場															4
	ロ 公会堂、集会場															31
2	イ キャバレー、カフェー、クラブ等															
	ロ 遊戯場、ダンスホール	1							1							7
	ハ ファッションマッサージ・テレクラ等															
	ニ カラオケボックス等															3
3	イ 待合、料理店等															
	ロ 飲食店	4					1		1		1		1		59	
4	百貨店、マーケット、店舗	3						1			1		1		85	
5	イ 旅館、ホテル、宿泊所	1										1			18	
	ロ 寄宿舍、下宿、共同住宅	1											1		1151	
6	イ 病院、診療所、助産所	8		2					2	4					39	
	ロ 老人短期入所施設、特別養護老人ホーム(入所施設)	3				1	1							1	25	
	ハ デイサービス、老人福祉センター、保育園(入所施設以外)	11		1		4	3	1			2				53	
	ニ 幼稚園、盲・ろう学校、養護施設														11	
7	小・中・高・大学等														68	
8	図書館、博物館、美術館														3	
9	イ 蒸気浴場、熱気浴場等														3	
	ロ 上記以外の公衆浴場															
10	車両停車場、航空機発着場															
11	神社、寺院、教会等	1										1			11	
12	イ 工場、作業場														36	
	ロ 映画スタジオ、テレビスタジオ															
13	イ 自動車車庫、駐車場														11	
	ロ 飛行機、回転翼航空機の格納庫															
14	倉庫														39	
15	前各号に該当しない事業所	2				1	1								105	
16	イ 特定防火対象物のある複合用途	80	3	1	3	8	8	10	12	8	8	4	9	6	358	
	ロ 上記以外の複合用途	1				1									99	
1602	地下街															
1603	準地下街															
17	重要文化財、史跡														2	
18	延長50m以上のアーケード															
19	市長村長の指定する山林															
20	自治省で定める舟車															
合 計		116	3	4	3	15	14	12	16	12	12	6	12	7	2,221	

※対象物は150㎡以上(棟単位)とする。

※太文字は特定防火対象物

建築同意事務処理状況

平成26年度

区分		月別	合計	4月	5月	6月	7月	8月	9月	10月	11月	12月	1月	2月	3月
建築確認	受付		171	17	17	20	10	10	11	14	23	10	12	8	19
	同意		171	17	17	20	10	10	11	14	23	10	12	8	19
	条件付同意		0												
	不同意		0												
	返却		0												
	消防通知		143	20	2	13	9	9	12	20	10	11	4	13	20
計画通知	国	受付	0												
		了承	0												
	県	受付	15	1				1		1	4	2		2	4
		了承	15	1				1		1	4	2		2	4
	市	受付	1	1											
		了承	1	1											

過去5年間の建築同意受付件数

平成26年度

年度	月別	合計	4月	5月	6月	7月	8月	9月	10月	11月	12月	1月	2月	3月	月平均
平成22年		130	12	9	18	9	14	9	9	11	11	10	10	8	11
平成23年		126	8	10	11	11	9	15	7	16	14	5	7	13	11
平成24年		179	11	11	12	24	14	17	13	19	14	13	14	17	15
平成25年		209	13	16	21	19	15	24	21	19	11	19	20	11	17
平成26年		171	17	17	20	10	10	11	14	23	10	12	8	19	14
合計		815	61	63	82	73	62	76	64	88	60	59	59	68	

月別・用途別建築同意処理状況

平成26年度

用途別（項）		月別												
		合計	4月	5月	6月	7月	8月	9月	10月	11月	12月	1月	2月	3月
合 計		171	17	17	20	10	10	10	15	23	10	12	8	19
1	イ 劇場、映画館、演芸場、観覧場													
	ロ 公会堂、集会場	1								1				
2	イ キャバレー、カフェー、クラブ等													
	ロ 遊戯場、ダンスホール													
	ハ ファッションマッサージ・テレクラ等													
	ニ カラオケボックス等													
3	イ 待合、料理店等													
	ロ 飲食店	5	1	1			1	1		1				
4	百貨店、マーケット、店舗	7			3						1		1	2
5	イ 旅館、ホテル、宿泊所													
	ロ 寄宿舎、下宿、共同住宅	79	6	8	15	8	4	6	7	9	2	4	3	7
6	イ 病院、診療所、助産所													
	ロ 老人短期入所施設等「入所施設」	6		1						1	1	2		1
	ハ デイサービス・保育園等「入所施設以外」	3								2				1
	ニ 幼稚園、特別支援学校													
7	小・中・高・大学等	2							1				1	
8	図書館、博物館、美術館													
9	イ 蒸気浴場、熱気浴場等													
	ロ 上記以外の公衆浴場													
10	車両停車場、航空機発着場	14						1	1	4	2		2	4
11	神社、寺院、教会等													
12	イ 工場、作業場													
	ロ 映画スタジオ、テレビスタジオ													
13	イ 自動車車庫、駐車場	1					1							
	ロ 飛行機、回転翼航空機の格納庫													
14	倉庫	2		2										
15	前各号に該当しない事業所	4	3						1					
16	イ 特定防火対象物のある複合用途	6	1	1	1				1		2			
	ロ 上記以外の複合用途	5	1						1	1	1	1		
1602	地下街													
1603	準地下街													
17	重要文化財、史跡													
18	延長50m以上のアーケード													
19	市長村長の指定する山林													
20	自治省で定める舟車													
長 屋		28	3	4	1	2	3	1	2	3		5	1	3
住 宅		8	2				1	1	1	1	1			1

※太文字は特定防火対象物

用途別消防用設備等設置件数

平成27年4月1日現在

用途別		消防用設備等	対象物総数	消 火 設 備						警 報 設 備			避 難 設 備	消 火 活 動 上 必 要 な 設 備				
				屋 内 消 火 栓 設 備	ス プ リ ン ク ラ ー 設 備	ハ ロ ゲ ン 化 物 消 火 設 備	粉 末 消 火 設 備	泡 消 火 設 備	二 酸 化 炭 素 消 火 設 備	自 動 火 災 報 知 設 備	非 常 報 警 設 備	非 常 放 送 設 備	ガ ス 漏 れ 警 報 設 備	誘 導 燈	避 難 器 具	連 結 散 水 設 備	連 結 送 水 管	非 常 コ ン セ ン ト
合 計			2,221	171	38	3	77	4	2	1,192	293	139		608	784	7	132	10
1	イ 劇場、映画館、演芸場、観覧場		4	1	1					4	1			3			1	
	ロ 公会堂、集会場		31	5	1	1				19	7	7		22				
2	イ キャバレー、カフェー、クラブ等																	
	ロ 遊 戯 場、ダンスホール		7	1	1		1			7		9		7	1		2	
	ハ ファッションマッサージ・テレクラ等																	
	ニ カラオケボックス等		3							2				3				
3	イ 待 合、料理店等																	
	ロ 飲 食 店		59	2						27	14	2		53	5		3	
4	百貨店、マーケット、店舗		85	1	6		5	1		55	12	10		75	4		1	
5	イ 旅館、ホテル、宿泊所		18	2	2		2		1	10		5		17	2		2	2
	ロ 寄 宿 舎、下宿、共同住宅		1151	39	1		29			572	147	2		16	563		97	8
6	イ 病院、診療所、助産所		39	6	3		2	1		30		9		39	2		3	
	ロ 老人短期入所施設、特別養護老人ホーム（入所施設）		25	1	15		1			23		8		23	4			
	ハ デイサービス、老人福祉センター、保育園（入所施設以外）		53				1			35	2	1		46	2			
	ニ 幼稚園、盲・ろう学校、養護施設		11							11		2		9	1			
7	小・中・高・大学等		68	54			4			64	1	54		13	6	3	2	
8	図書館、博物館、美術館		3	1		1				3		2		2				
9	イ 蒸気浴場、熱気浴場等		3								3			3				
	ロ 上記以外の公衆浴場																	
10	車両停車場、航空機発着場																	
11	神社、寺院、教会等		11	1						3	3			2				
12	イ 工 場、作 業 場		36	7			1			17				1				
	ロ 映画スタジオ、テレビスタジオ																	
13	イ 自動車車庫、駐車場		11				4			8	1			2			2	
	ロ 飛行機、回転翼航空機の格納庫																	
14	倉 庫		39	11			1			30				7				
15	前各号に該当しない事業所		105	15			7		1	46	11	12		29	10	2		
16	イ 特定防火対象物のある複合用途		358	18	8	1	14	2		193	68	13		216	146	2	14	
	ロ 上記以外の複合用途		99	6			5			33	24	2		21	37		5	
16の2	地 下 街																	
16の3	準地下街																	
17	重要文化財、史跡		2															
18	延長50m以上のアーケード																	
19	市長村長の指定する山林																	
20	自治省で定める舟車																	

※太文字は特定防火対象物

中高層建築物用途別棟数状況

平成27年4月1日現在

用途別（項）		階数	棟数合計	4階	5階	6階	7階	8階	9階	10階	11階	12階	13階	14階	15階
				4階	5階	6階	7階	8階	9階	10階	11階	12階	13階	14階	15階
合計			965	584	169	86	53	35	14	14	1	6	1	2	
1	イ 劇場、映画館、演芸場、観覧場		1		1										
	ロ 公会堂、集会場														
2	イ キャバレー、カフェー、クラブ等														
	ロ 遊戯場、ダンスホール		2			2									
	ハ ファッションマッサージ・テレクラ等														
	ニ カラオケボックス等														
3	イ 待合、料理店等														
	ロ 飲食店		6	1	2		3								
4	百貨店、マーケット、店舗		7	6	1										
5	イ 旅館、ホテル、宿泊所		5	1	1	1						1		1	
	ロ 寄宿舎、下宿、共同住宅		695	418	117	61	37	29	12	13	1	5	1	1	
6	イ 病院、診療所、助産所		6	2	2	1	1								
	ロ 老人短期入所施設、特別養護老人ホーム（入所施設）		6	3	3										
	ハ デイサービス、老人福祉センター、保育園（入所施設以外）		1	1											
	ニ 幼稚園、盲・ろう学校、養護施設														
7	小・中・高・大学等		21	12	5	4									
8	図書館、博物館、美術館														
9	イ 蒸気浴場、熱気浴場等														
	ロ 上記以外の公衆浴場														
10	車両停車場、航空機発着場														
11	神社、寺院、教会等														
12	イ 工場、作業場		1		1										
	ロ 映画スタジオ、テレビスタジオ														
13	イ 自動車車庫、駐車場		4	1	3										
	ロ 飛行機、回転翼航空機の格納庫														
14	倉庫														
15	前各号に該当しない事業所		14	10	3	1									
16	イ 特定防火対象物のある複合用途		149	98	21	16	9	3	1	1					
	ロ 上記以外の複合用途		47	31	9	2	1	3	1						
1602	地下街														
1603	準地下街														
17	重要文化財、史跡														
18	延長50m以上のアーケード														
19	市長村長の指定する山林														
20	自治省で定める舟車														
住 宅															

※太文字は特定防火対象物

予防広報活動状況

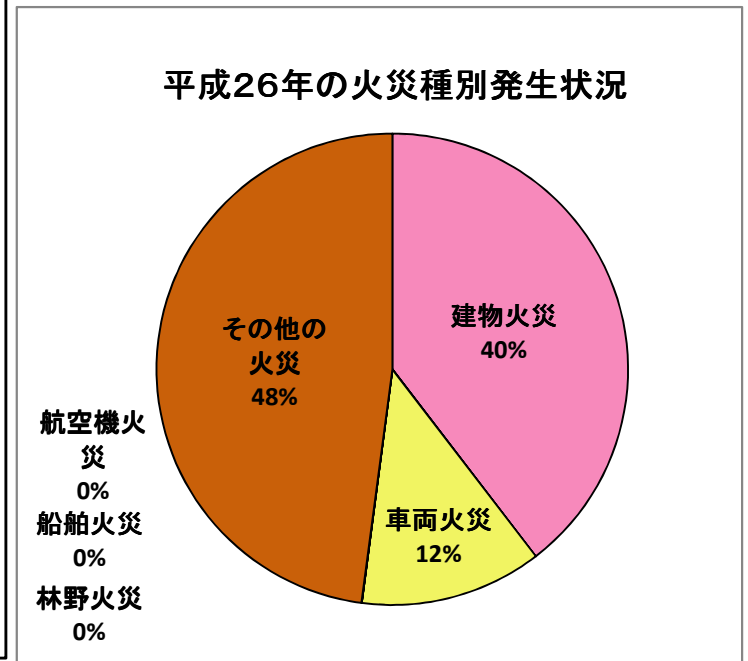
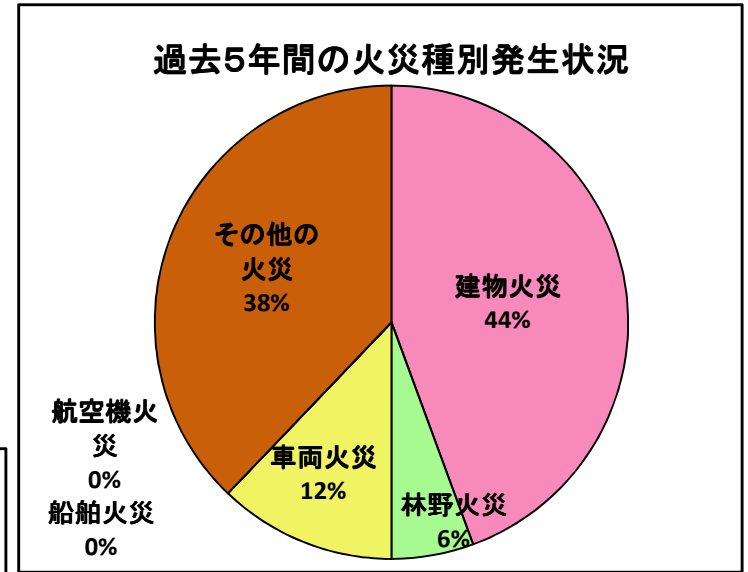
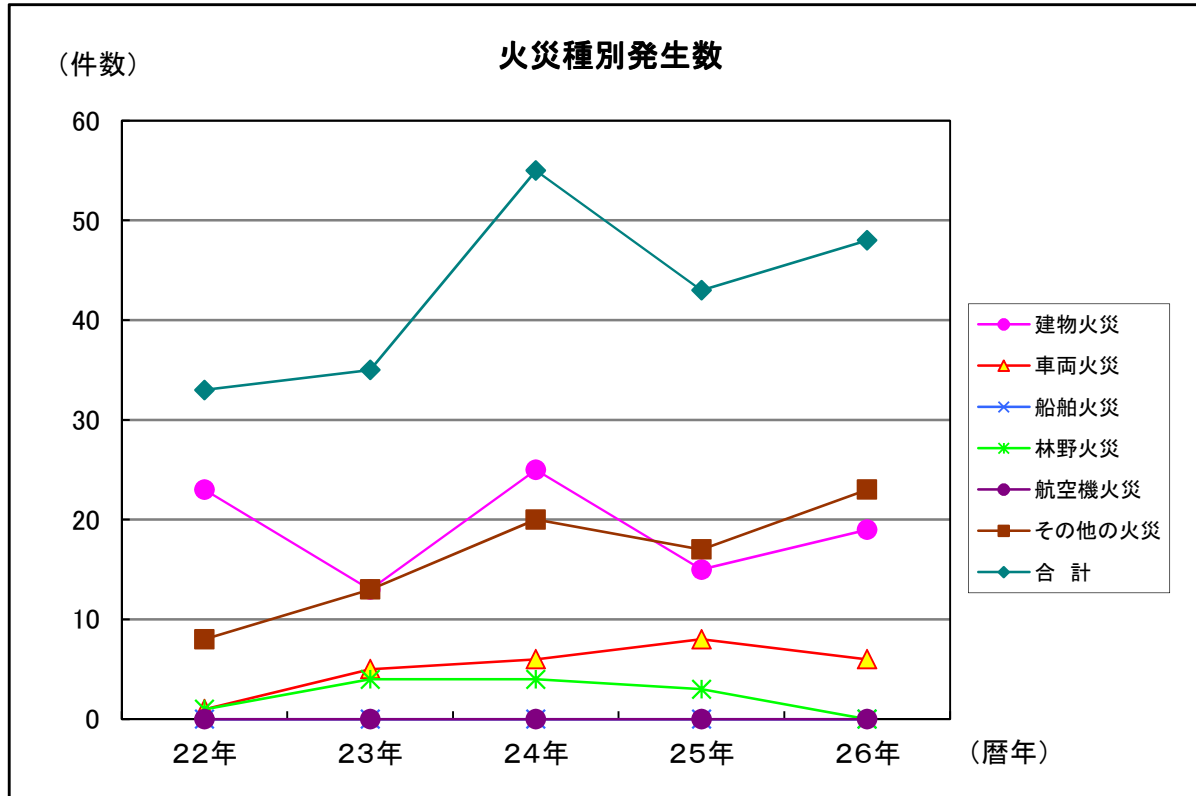
区分 月別	市報 掲載	ポ ス タ ー	チ ラ シ	防 火 指 導		防 火 映 画		(広 街 ・防 災 無 頭 線 報)
	(回)	(枚)	(枚)	回	人	回	人	(回)
4月	1			4	106	1	129	
5月	1			2	287	1	56	
6月	2	61	61	3	179			7
7月	1			6	157	1	10	
8月	3			4	166	3	60	
9月	2			8	1,109			
10月				9	546			
11月	1	254	254	13	2,490	3	120	14
12月	1			5	1,064	1	30	
1月	1			8	1,330			
2月				10	1,053	1	30	
3月		251	251	12	1,091	2	45	14
計	13	566	566	84	9,578	13	480	35



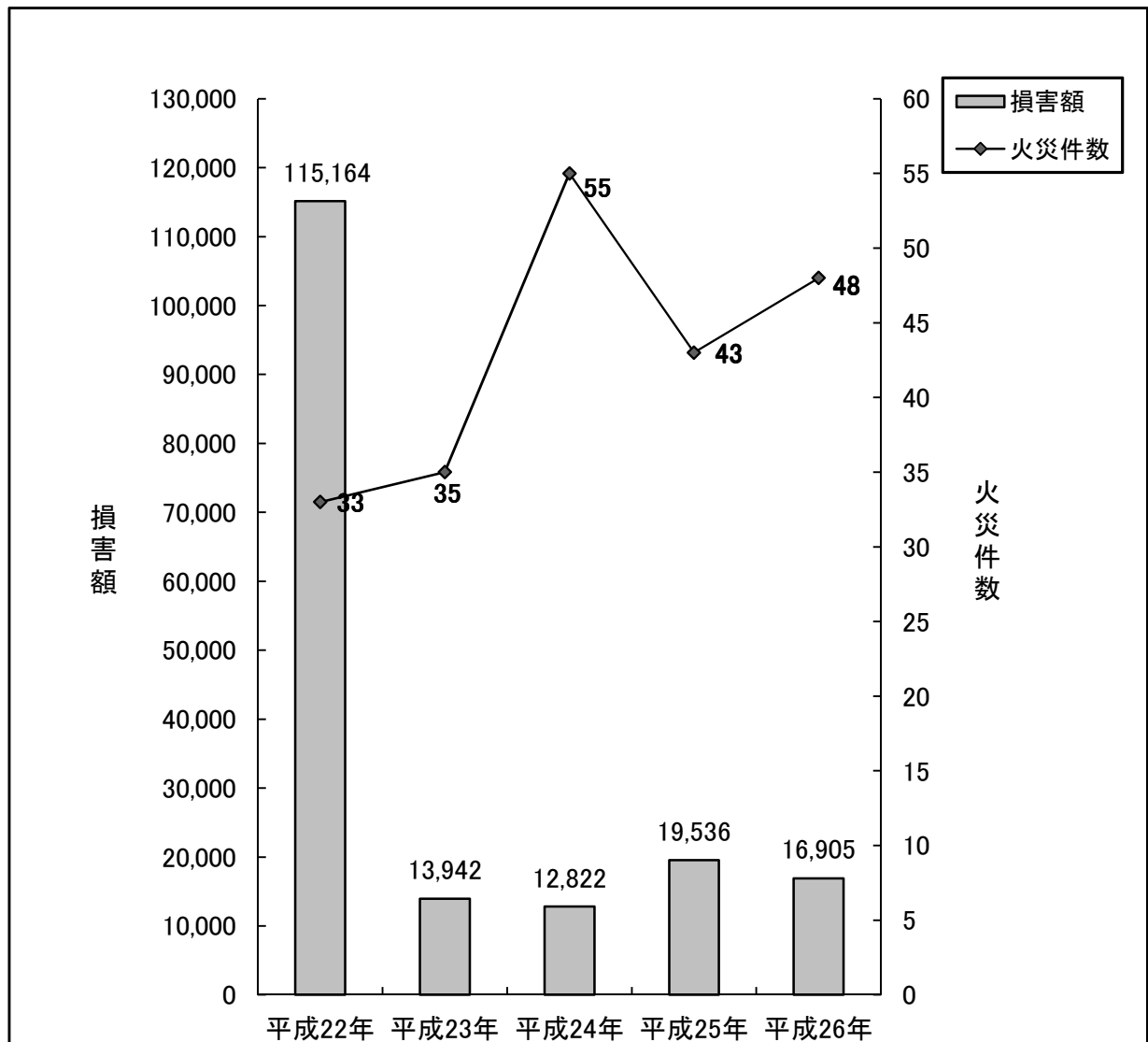
火災・その他災害

過去5年間の火災種別発生件数・状況

年別 火災種別	22年	23年	24年	25年	26年	合計
建物火災	23	13	25	15	19	95
林野火災	1	4	4	3	0	12
車両火災	1	5	6	8	6	26
船舶火災	0	0	0	0	0	0
航空機火災	0	0	0	0	0	0
その他の火災	8	13	20	17	23	81
合計	33	35	55	43	48	214



過去5年間の火災件数・損害額及び焼損面積



年別 火災種別		平成22年	平成23年	平成24年	平成25年	平成26年	合計
		件数	33	35	55	43	48
損害額 (千円)	建物火災	115,146	13,419	9,917	19,050	15,747	173,279
	林野火災						0
	車両火災	18	490	2,804	483	480	4,275
	船舶火災						
	航空火災						
	その他の火災		33	101	3	678	815
合計		115,164	13,942	12,822	19,536	16,905	178,369
建物焼損面積 (㎡)		979	286	216	211	116	1,808

月別・年次別火災発生状況

平成26年

区分 年別	出火件数							建物火災										車 両 焼 損 台 数	船 舶 焼 損 隻 数	航 空 焼 損 機 数	死傷者		損 害 額 (千 円)							合 計						
	計	建 物	林 野	車 両	船 舶	航 空	そ の 他 の 火 災	住 家				非 住 家				罹災世帯数					罹 災 人 員	延 べ 焼 損 面 積 (㎡)	死 者	傷 者	屋 内			屋 外								
								全 焼	半 焼	部 分 焼	ぼ や	全 焼	半 焼	部 分 焼	ぼ や	罹 災 棟 数	全 損								半 損	小 損	建 物	収 容 物 そ の 他	計		林 野	車 両	船 舶	航 空	そ の 他 の 火 災	
																																				計
平成22年	33	23	1	1			8	1	2	5	9	2	2	1	3	25	1	1	15	57	979	4			3	3	102,934	12,212	115,146		18					115,164
平成23年	35	13	4	5			13	1	1	2	7			1	1	13	2		12	31	286	8				3	11,579	1,630	13,419		490				33	13,942
平成24年	55	25	4	6			20	0	1	3	15			1	4	25	1		16	38	216	6				3	9,160	757	9,917		cx				101	10,018
平成25年	43	15	3	8	0	0	17	0	1	6	8			0	1	16	2		10	26	211	15				4	15,866	3,184	19,050		483				3	19,536
平成26年	48	19	0	6	0	0	23	0	1	1	6	0	1	1	8	19	0	1	7	20	116	6	0	0	1	7	14,728	1,019	15,747		480				678	16,905
1 月	11	3		2			6				3					3			3	7		2					104	71	175		134				602	911
2 月	2	1					1						1			1					25						1,454	222	1,676							1,676
3 月	2	2												2	2																					0
4 月	3	2		1					1					1	2				1	3	10	1					3,772	249	4,021							4,021
5 月	1			1																		1								5						5
6 月	1						1																												31	31
7 月	3	1		1			1							1	1							1						87	87		1			1		89
8 月	3	1					2							1	1													10	10					21		31
9 月	2	1					1							1	1																			23		23
10 月	5	4					1		1	1			1	1	4			1	1	5	81					3	9,398	374	9,772							9,772
11 月	8	2		1			5			1					2				2			1						6	6		340					346
12 月	7	2					5			1				1	2				3																	0

平成26年における主な火災発生状況

発生月	覚知方法	発生場所 (行政区)	出火箇所	原因	焼損程度	焼損面積 (m ²)	損害額 (千円)	死傷者(人)		概要
								死	傷	
1月	119	大謝名区	台所	こんろ	ぼや	—	33	なし	なし	こんろの放置による油鍋から出火。消火器による初期消火成功。
2月	119	真志喜区	空家	放火の 疑い	半焼	25	1,454	なし	なし	空家内のごみ類が燃えた。
3月	119	普天間三区	飲食店舗	電気装置	ぼや	—	200	なし	なし	店舗のカラオケ機器の基盤焼損。
4月	119	我如古区	外周部	排気管	—	—	0	なし	なし	車両排気管に置いたタオルが燃えた。
7月	119	愛知区	病室	放火	ぼや	—	87	なし	1名	病棟の離隔室で、寝具の一部が燃えた。
9月	事後聞知	真志喜区	調理室	その他	ぼや	—	—	なし	3名	漏えいしたLPガスが引火した。
10月	119	長田区	居室	不明	半焼	46	7,982	なし	1名	2階寝室ベッド付近から出火。
12月	119	伊佐区	機関部	不明	—	—	340	なし	なし	空地に駐車していた車両が焼損した。

出火原因別火災発生状況

平成26年

原因別 \ 月別	1月	2月	3月	4月	5月	6月	7月	8月	9月	10月	11月	12月	計
たばこ	1										2		3
こんろ	1										1	1	3
ボイラー													0
焼却炉													0
電気機器	1		1	1			1	1					5
電灯・電話等の配線	3						1			1			5
内燃機関													0
溶接機													0
灯火													0
配線器具													0
火あそび	2	1										2	5
マッチ・ライター			1							1			2
たき火													0
排気管				1									1
火入れ													0
放火							1	1				1	3
放火の疑い	2	1							1	1	4	2	11
その他	1			1	1	1		1	1	1		1	8
不明(調査中)										1	1		2
計	11	2	2	3	1	1	3	3	2	5	8	7	48

※全国的に放火が年々増加の傾向にあります。建物の周りに燃えやすい物を置かない等の対策を講じてください。

月別・用途別出火件数

平成26年

用途別 \ 月別	1月	2月	3月	4月	5月	6月	7月	8月	9月	10月	11月	12月	計
住 宅	1	1		1						1			4
遊 技 場			1										1
性 風 俗 店													
飲 食 店			1							1			2
店 舗											1		1
倉 庫													
共 同 住 宅	2									1		1	4
事 務 所													
複合用途建築物				1				1		1	1	1	5
車 両	2			1	1		1				1		6
林 野													
そ の 他	6	1				1	2	2	2	1	5	5	25
計	11	2	2	3	1	1	3	3	2	5	8	7	48

覚知別火災出動件数

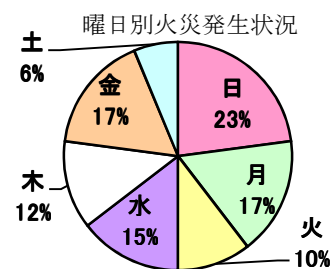
平成26年

用途別 \ 月別	1月	2月	3月	4月	5月	6月	7月	8月	9月	10月	11月	12月	計
専用電話(固定)	1		1		1		2			3			8
専用電話(携帯)	7	2		3		1	1	2	1	1	6	4	28
加入電話	2							1					3
駆け付け													
事後聞知	1		1						1	1	2	3	9
そ の 他													
計	11	2	2	3	1	1	3	3	2	5	8	7	48

曜日別火災発生件数

平成26年

曜日	日	月	火	水	木	金	土	合計
件数	11	8	5	7	6	8	3	48



月別・時間別火災発生状況

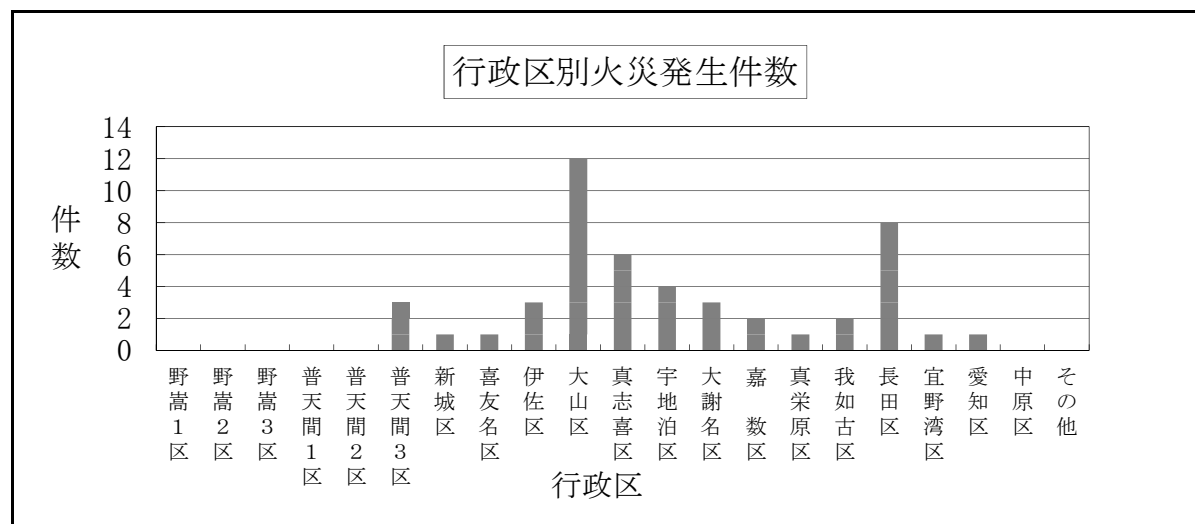
平成26年

月別	時間別																								不明	計			
	0 1	1 2	2 3	3 4	4 5	5 6	6 7	7 8	8 9	9 10	10 11	11 12	12 13	13 14	14 15	15 16	16 17	17 18	18 19	19 20	20 21	21 22	22 23	23 0					
1月						1		2			2		2	1			1		1	1								11	
2月															1						1							2	
3月										1													1					2	
4月		1									1								1									3	
5月												1																1	
6月																										1		1	
7月														1							1			1				3	
8月				1	1									1														3	
9月			1								1																	2	
10月	1										1		1												2			5	
11月			1								1			2	1						1	1				1		8	
12月					1									1	1	1	1	1										1	7
計	1	1	2	1	2	1	0	2	1	3	3	2	5	5	2	1	2	1	2	1	2	6	0	0	2	2	1	48	

行政区別・月別火災発生状況

平成26年

行政区別	月別												計	
	1月	2月	3月	4月	5月	6月	7月	8月	9月	10月	11月	12月		
野嵩1区														0
野嵩2区														0
野嵩3区														0
普天間1区														0
普天間2区														0
普天間3区	1		1		1									3
新城区												1		1
喜友名区	1													1
伊佐区								1			1	1		3
大山区						1	1		1		5	4		12
真志喜区	2	1							1	1	1			6
宇地泊区	2							1			1			4
大謝名区	2									1				3
嘉数区	1									1				2
真栄原区												1		1
我如古区			1	1										2
長田区	2	1		2			1			2				8
宜野湾区								1						1
愛知区							1							1
中原区														0
その他														0
計	11	2	2	3	1	1	3	3	2	5	8	7		48



災害別・月別出動件数

平成26年

種別		月別												計
		1月	2月	3月	4月	5月	6月	7月	8月	9月	10月	11月	12月	
緊急確認	件数	1	4	2	4	1	1		1		4	3	2	23
	人員	3	22	6	31	3	3		4		12	11	7	102
	車両	1	8	2	9	1	1		1		4	4	3	34
救助出動	件数	2	1	1	2	3	1	1	1	2	2	4	3	23
	人員	8	17	15	18	35	7	3	10	23	28	49	28	241
	車両	3	5	5	7	12	2	1	3	6	11	16	10	81
風水害出動	件数					1	1	83	1		30	1		117
	人員					3	3	308	2		99	3		418
	車両					1	1	84	1		31	1		119
ガス漏れ こころ油鍋	件数				1	1	1			1				4
	人員				3	3	14			5				25
	車両				1	1	5			2				9
油流出事故	件数	1	1			2			1	2	1		3	11
	人員	5	2			7			2	5	3		8	32
	車両	2	1			2			1	2	1		3	12
ハブ・ハチ 動物出動	件数				1	1	1	1					1	5
	人員				2	3	3	3					3	14
	車両				1	1	1	1					1	5
自動火災 報知機誤報	件数	6	1		1	6	9	23	7	4	23	2	8	90
	人員	19	2		3	17	26	66	19	11	57	6	20	246
	車両	6	1		1	6	9	23	7	4	23	2	8	90
たき火	件数	1						2		1	2	1	2	9
	人員	5						7		3	11	5	7	38
	車両	2						2		1	4	2	2	13
救急支援活動	件数	26	23	26	13	22	23	18	19	22	18	22	30	262
	人員	52	57	69	33	51	57	46	44	59	48	60	77	653
	車両	26	22	26	14	22	24	18	19	22	18	22	30	263
その他出動	件数			1				8	4	3	1	1		18
	人員			1				29	11	25	3	3		72
	車両			1				9	4	5	1	1		21
合計	件数	37	30	30	22	37	37	136	34	35	81	34	49	562
	人員	92	100	91	90	122	113	462	92	131	261	137	150	1,841
	車両	40	37	34	33	46	43	138	36	42	93	48	57	647

行政区別出動件数

平成26年

行政区別	種別	緊急確認	救助出動	風水害	こんろ 油鍋 ガス漏れ	油流出 事故	ハブ・ ハチ駆除 動物等	自動火 災報知 器誤報	たき火	救急 支援	その他	計
野 嵩	1 区			14	1			9	1	13	3	41
野 嵩	2 区			3			1				1	5
野 嵩	3 区									4		4
普 天 間	1 区			1						2	1	4
普 天 間	2 区			3						4		7
普 天 間	3 区	1	2	4				4		9		20
新	城	3		5	1	1		2		14	1	27
喜 友 名		1		5				7		10		23
伊 佐		1	2	7	1	1		8		11		31
大 山		1	6	10		1		4	1	31	1	55
真 志 喜		2	4	6		2	1	9	1	27	3	55
宇 地 泊		1	1	3		1		5	1	15		27
大 謝 名		1	1	11				2		27	2	44
嘉 数		2	1	4			2	1	2	16	1	29
真 栄 原		4		12			1	8		20	1	46
我 如 古		1	2	4		1		12		20	2	42
長 田		2	4	5		1		8		10		30
宜 野 湾		1		6	1	1		6	1	12		28
愛 知 区		2		5				5	1	7		20
中 原				9		2			1	9	2	23
そ の 他										1		1
計		23	23	117	4	11	5	90	9	262	18	562

救 急

救急車を
上手に使い
ましょう。

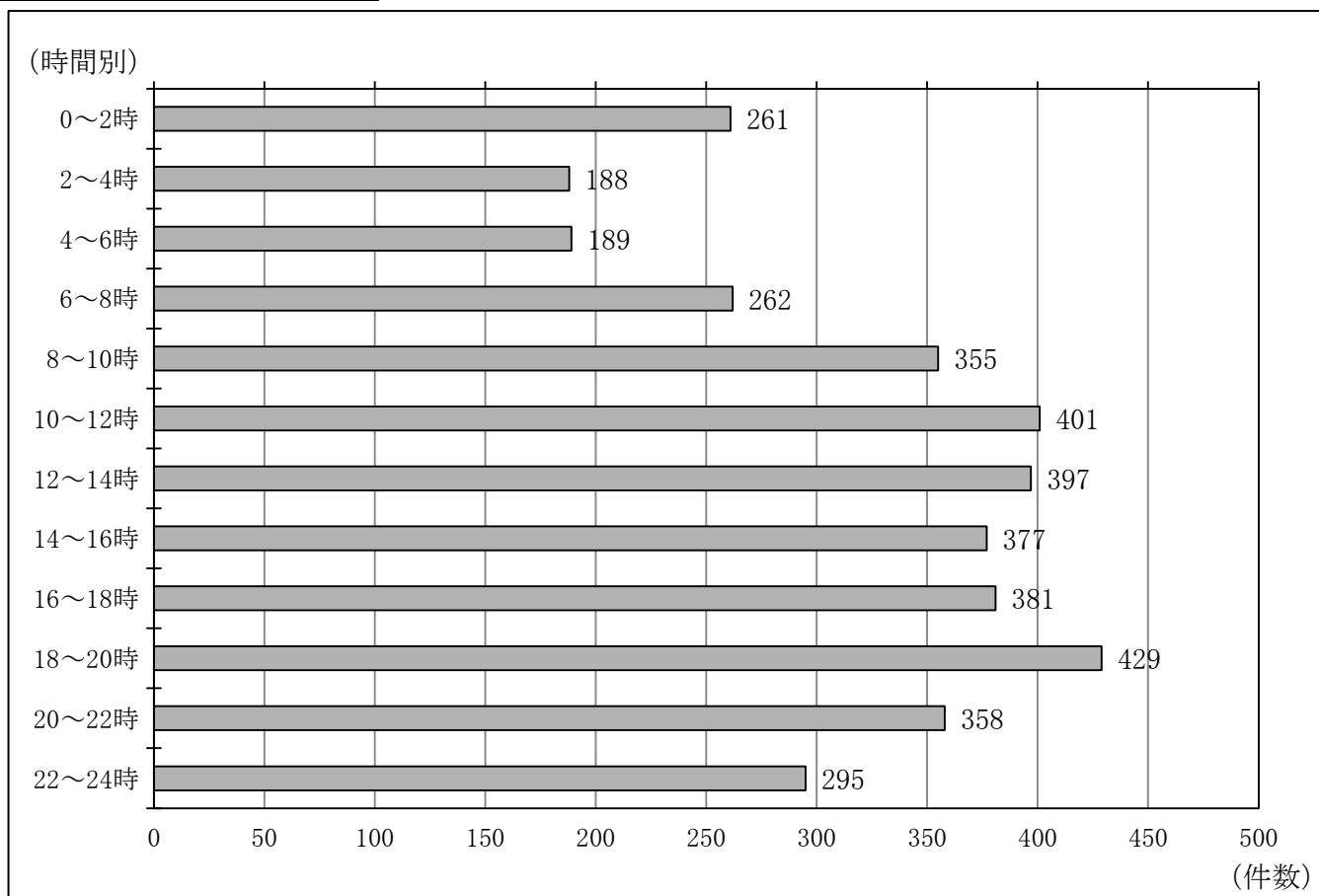


事故種別・時間別救急出動件数

平成26年

事故種別 時間別		火災	自然災害	水難	交通	労働災害	運動競技	一般負傷	加害	自行損為	急病	その他	計
		0～2時				23	1		37	8	3	181	8
2～4時				10			45	3	1	126	3	188	
4～6時				9			27	2	4	143	4	189	
6～8時	1		1	21	1		27	1	4	194	12	262	
8～10時	1	1		35	4		55		9	221	29	355	
10～12時	1			29		10	65	1	2	243	50	401	
12～14時	1	1	3	36	1	10	57	1	4	235	48	397	
14～16時		4		42	6	4	56		6	217	42	377	
16～18時	2		1	56	4	6	61	1	1	209	40	381	
18～20時	1	1		63		5	67	1	2	262	27	429	
20～22時				31		1	63	1	4	248	10	358	
22～24時	1			18	2		41	2	3	220	8	295	
計	8	7	5	373	19	36	601	21	43	2,499	281	3,893	

時間別救急出動件数

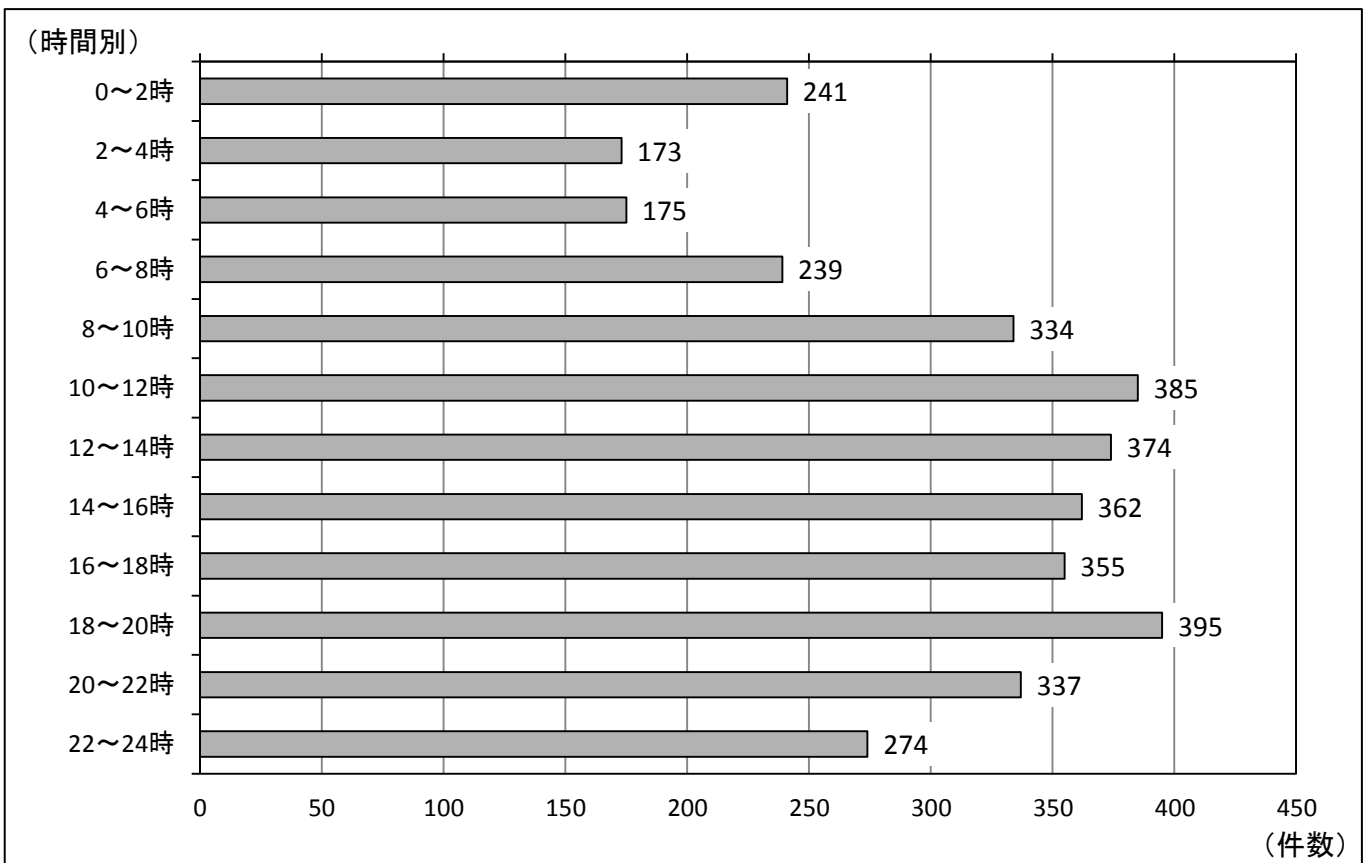


事故種別・時間別搬送人員

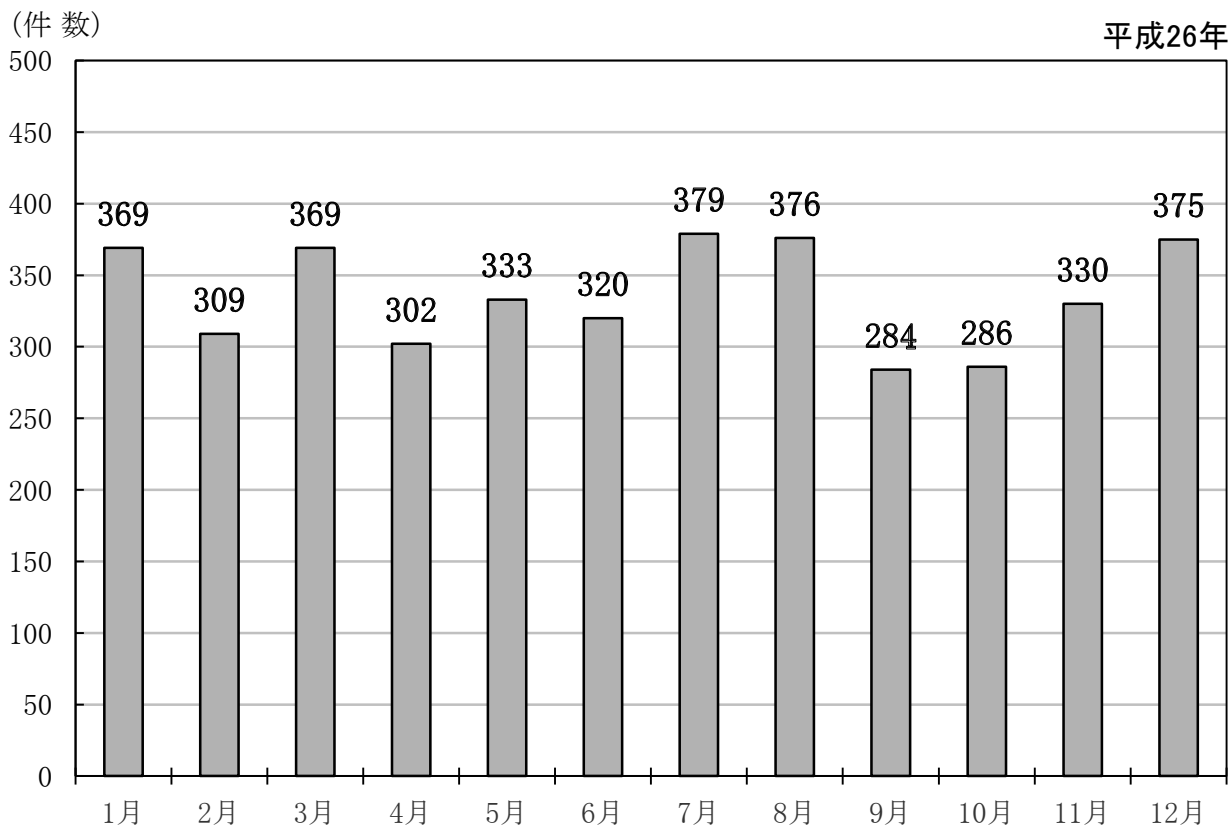
平成26年

事故種別		火災	自然災害	水難	交通	労働災害	運動競技	一般負傷	加害	自損行為	急病	その他	計
時間別													
時間別	0～2時				25	1		29	8	3	171	4	241
	2～4時				8			40	3	1	120	1	173
	4～6時				8			25	2	4	134	2	175
	6～8時				21	1		27		3	181	6	239
	8～10時		1		34	4		51		6	213	25	334
	10～12時				28		10	63	1	1	232	50	385
	12～14時		1		39	1	11	54	1	2	219	46	374
	14～16時		5		41	6	4	54		4	207	41	362
	16～18時				60	4	6	55	1		194	35	355
	18～20時	1	1		61		5	61	1	2	241	22	395
	20～22時				28		1	59	1	2	238	8	337
	22～24時				21	2		32	1	3	211	4	274
計		1	8		374	19	37	550	19	31	2,361	244	3,644

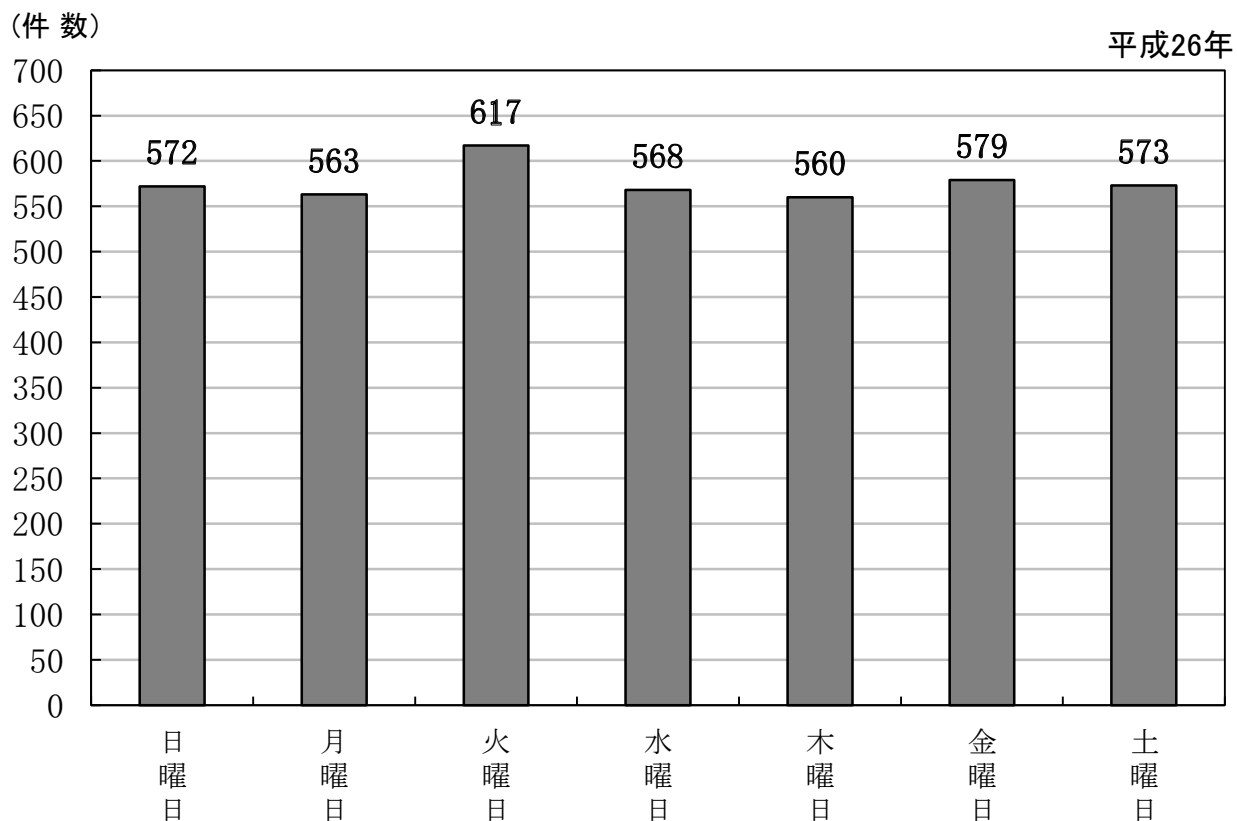
時間別救急搬送人員



月別救急出動件数



曜日別救急出動件数



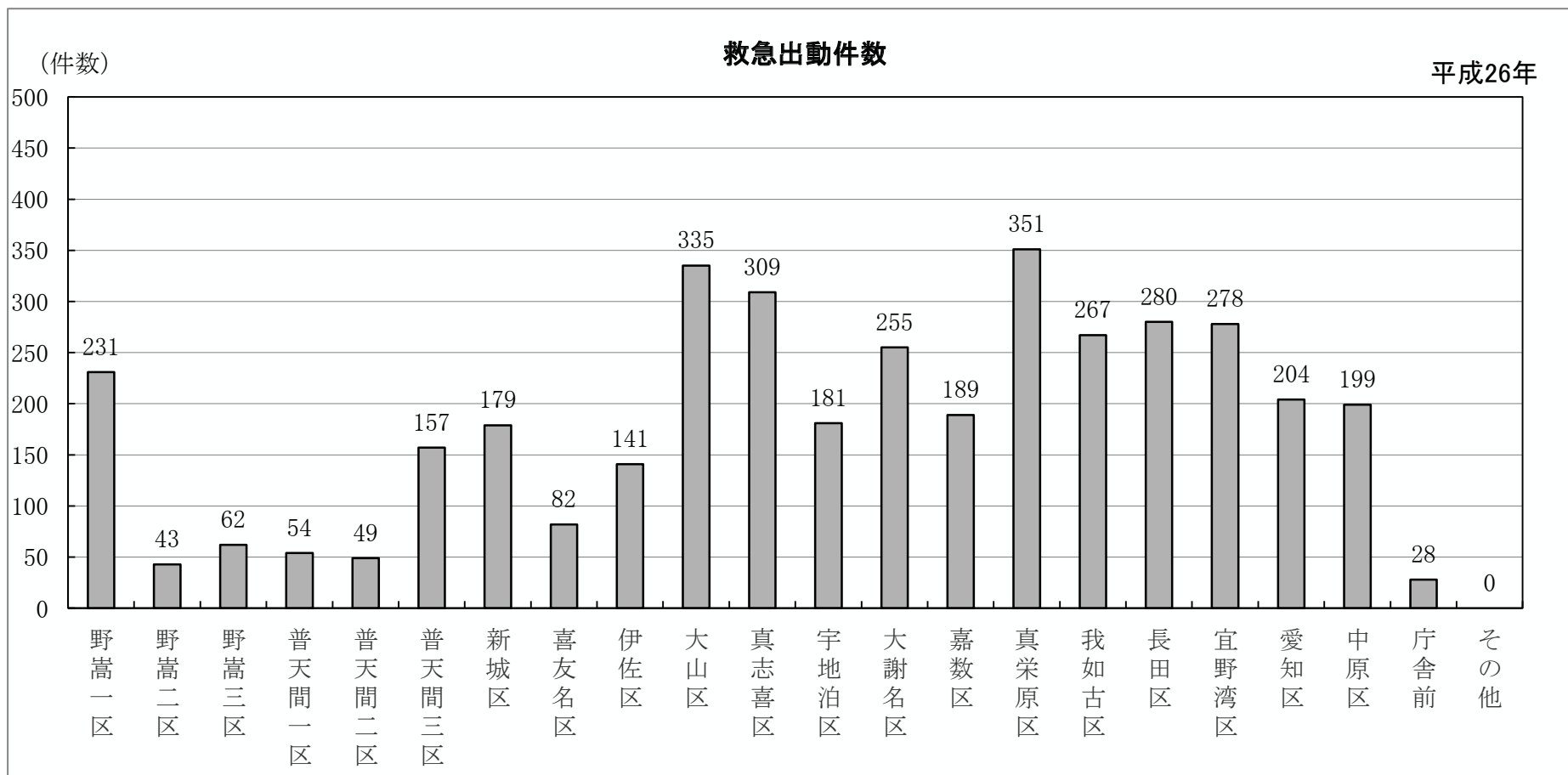
行政区別救急出動件数

平成26年

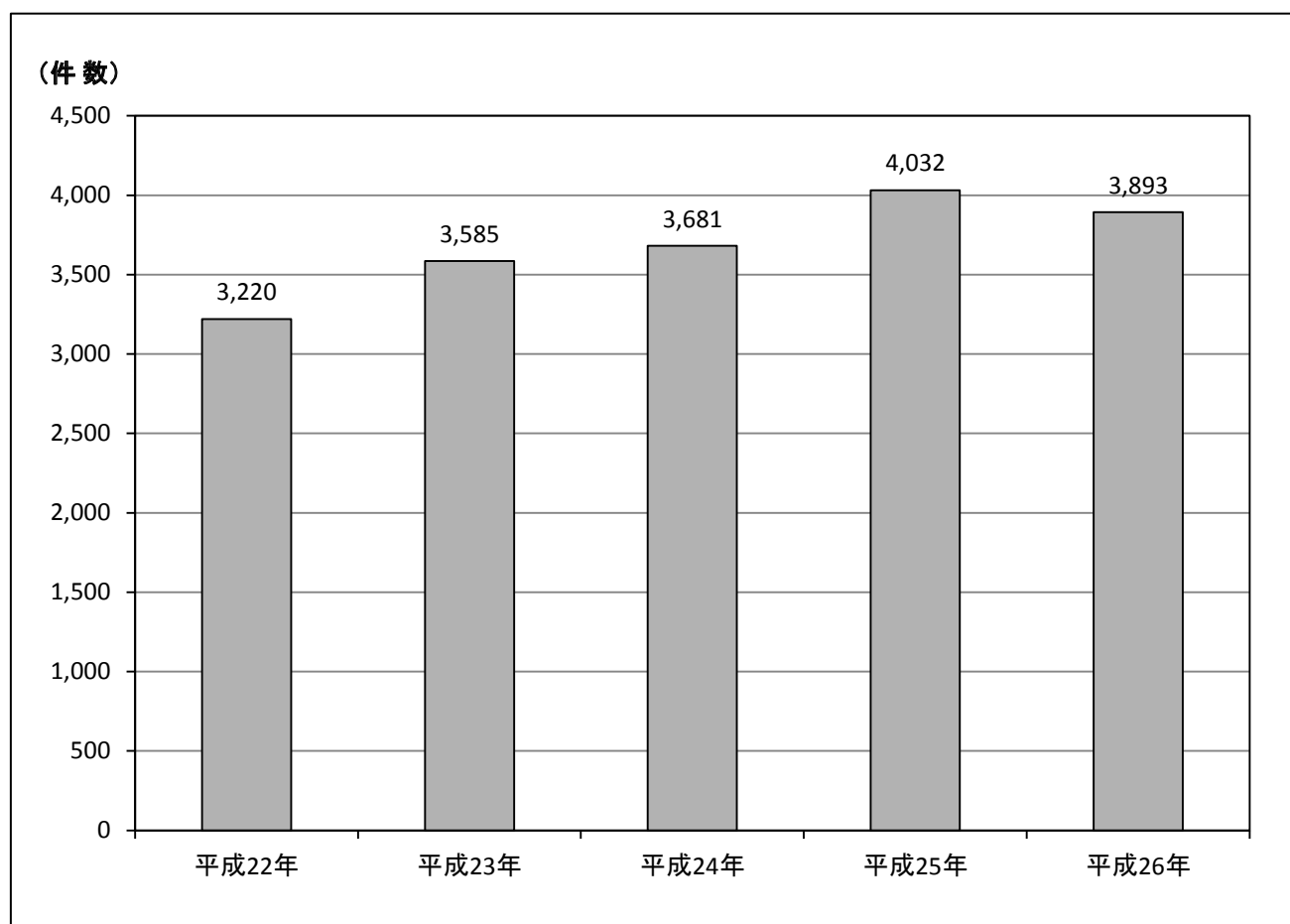
行政区名	野嵩一区	野嵩二区	野嵩三区	普天間一区	普天間二区	普天間三区	新城区	喜友名区	伊佐区	大山区	真志喜区
救急出動件数	231	43	62	54	49	157	179	82	141	335	309

行政区名	宇地泊区	大謝名区	嘉数区	真栄原区	我如古区	長田区	宜野湾区	愛知区	中原区	庁舎前	その他
救急出動件数	181	255	189	351	267	280	278	204	199	28	

その他：他市町村及び軍施設内



過去5年間の救急出動件数



過去5年間の事故種別救急出動件数

種別 年別	火災	自然 災害	水難	交通	労働 災害	運動 競技	一般 負傷	加害	自損 行為	急病	その他	計
平成22年	27	0	8	372	14	22	465	31	37	2,041	203	3,220
平成23年	24	7	3	356	26	33	498	37	51	2,314	236	3,585
平成24年	31	14	5	368	25	25	563	31	36	2,318	265	3,681
平成25年	25	0	6	397	40	32	602	28	47	2,549	306	4,032
平成26年	8	7	5	373	19	36	601	21	43	2,499	281	3,893

救急隊員が行った応急処置件数（平成26年）

表 1

事故種別	応急処置 対象人員	止血	固定	人工呼吸	心マッサージ		心肺蘇生		酸素吸入	気道確保				保温	
						うち自動		うち自動		* 1	* 2	* 3	* 4		
急病	2,359	7	41	26	1		54	27	708	112	3	1	13	6	359
交通	372	3	326	2			1		32	5					35
一般負傷	548	32	198	1			3		34	7					40
その他	354	6	32	4			8	3	135	15		1	1	1	52
計	3,633	48	597	33	1		66	30	909	139	3	2	14	7	486

- * 1 経鼻エアウェイを使用しての気道確保 * 2 口頭鏡・鉗子等による異物除去
 * 3 救急救命士法に基づき重度傷病者に対して行う救急救命処置のうち、ラリングアルマスク等を使用しての気道確保
 * 4 気道確保のための処置で救急救命士が行った気管挿管処置

表 2

事故種別	応急処置 被覆	在宅療法継続			ショック パンツによる 血圧保持	除細動	静脈路 確保 (輸液)	その他の 応急処置	血圧測定	聴診器による 心音・呼吸音の聴取	血中酸素 飽和度の 測定	心電図	薬剤投与	表 1 表 2 の合計	
		* A	* B	* C											
急病	11	211	1	74	136		9	18	2,266	2,190	1,041	2,300	1,422	14	10,790
交通	67								311	364	247	368	69		1,830
一般負傷	127	19		5	14			1	483	506	143	536	113		2,243
その他	32	30	5	8	17			3	311	328	95	342	139	2	1,534
計	237	260	6	87	167		9	22	3,371	3,388	1,526	3,546	1,743	16	16,397

- * A 在宅中心静脈栄養管理・在宅化学療法等により点滴処置が施されているもの
 * B 気管切開孔又は気管瘻、人工肛門等の外瘻処置が施されているもの
 * C * A、* B以外の処置が施されているもの



気象・その他

気象観測装置集計データ（平成26年）

宜野湾市

種別 月別	風向・風速 (m/s)		気温	相対湿度	(月)雨量	(年)雨量累計	
	平均風速 (m/s)	最大瞬間風速		平均 (°C)	平均 (%)	(mm)	(mm)
		風向	風速 (m/s)				
1月	3.3	北北東	16.8	16.1	66.1	50.0	50.0
2月	3.7	北北西	15.9	16.8	78.9	294.5	344.5
3月	3.8	南南西	21.8	17.4	76.0	227.0	571.5
4月	3.6	東北東	18.5	19.8	79.4	116.5	688.0
5月	3.4	西南西	20.9	22.6	87.6	408.0	1096.0
6月	2.4	南西	18.2	26.1	89.4	383.0	1479.0
7月	4.1	南東	54.8	28.5	86.7	472.0	1951.0
8月	3.0	南南西	34.5	28.0	86.7	190.5	2141.5
9月	2.7	南東	21.8	27.9	81.6	137.0	2278.5
10月	4.7	北	36.1	24.3	78.3	343.0	2621.5
11月	3.4	東北東	17.0	21.5	75.0	53.5	2675.0
12月	3.8	北北西	19.8	16.6	68.9	89.0	2764.0

平成26年消防関係主要行事

月 日	実 施 事 項
1月 7日	平成26年消防出初式（宜野湾市消防本部）
1月17日	沖縄県国民保護共同訓練（北谷町）
2月14日	中部地区消防総合訓練（沖縄県読谷村）
3月 1日	春の全国火災予防運動週間（3月1日～3月7日）
5月30日	沖縄県消防救助技術指導会（沖縄県消防学校）
6月 4日	中部消防長会水難救助訓練（沖縄県うるま市6月4日～6日）
6月 8日	危険物安全週間（6月8日～6月14日）
9月 5日	沖縄県総合防災訓練（宮古島市）
9月 7日	救急消防フェア（JAはごろも市場）
10月24日	沖縄県消防大会（那覇市）
11月 8日	全国消防団操法大会（東京都）※宜野湾市消防団出場
11月 9日	秋の全国火災予防運動週間（11月9日～11月15日）
11月22日	緊急消防援助隊九州ブロック合同訓練（福岡県久留米市）

平成26年消防訓練関係

区分	月別												合計
	1月	2月	3月	4月	5月	6月	7月	8月	9月	10月	11月	12月	
各部訓練	3	3	3	3	3	3	3	3	3	3	3	3	36
救助訓練	2	2	2	0	0	0	3	2	3	3	3	3	23
水難救助訓練	2	2	2	6	3	3	3	2	3	3	3	3	35
総合訓練	1	1	1	0	0	0	0	0	1	0	1	0	5
合計	8	8	8	9	6	6	9	7	10	9	10	9	99

平成26年救急法指導関係

区分	月別												回数
	1月	2月	3月	4月	5月	6月	7月	8月	9月	10月	11月	12月	人員
普通救命講習	3	3	2	5	8	6	10	5	5	6	4	1	58
	47	49	20	55	205	149	190	125	73	121	86	26	1,146
応急処置法	0	1	0	2	0	0	1	0	0	2	0	0	6
	0	25	0	55	0	0	15	0	0	40	0	0	135

平成26年庁舎見学

区分	月別												回数
	1月	2月	3月	4月	5月	6月	7月	8月	9月	10月	11月	12月	人員
園児	4						3	2	1	1	12		23
	317						195	20	21	23	798		1,374
小学生					7	1	4						12
					771	163	355						1,289
その他 (専門学校)													0
													0

延回数 35 回 延人数 2,663 人

平成26年職場体験学習

区分	月別												回数
	1月	2月	3月	4月	5月	6月	7月	8月	9月	10月	11月	12月	人員
中学生							3		1				4
							14		5				19
高校生							1			1			2
							10			10			20
その他 (専門学校)								2					2
								2					2

延回数 8 回 延人数 41 人

ねたての都市^{より}
ギョウ