

# 宜野湾市人事行政の運営等の公表

宜野湾市における人事行政の運営について公表します。

宜野湾市では、平成17年12月に宜野湾市人事行政の運営等の状況の公表に関する条例を制定し、同12月26日付けで施行しています。職員給与や職員数、勤務条件などについて情報を毎年公表することで、人事行政の透明性を高め、その公正な運営を行います。尚、公表の内容は本市の各任命権者からの報告と各種調査資料を基に作成しています。

## (用語の説明)

### 部局の区分

- (1) 市長: 市長を任命権者とする市長事務部局(会計課含む)
- (2) 議会: 市議会議長を任命権者とする議会議務局
- (3) 選管: 選挙管理委員長を任命権者とする選挙管理委員会
- (4) 監査: 代表監査委員を任命権者とする監査委員事務局
- (5) 教委: 教育委員会を任命権者とする教育委員事務局及び教育機関
- (6) 消防: 消防長を任命権者とする消防本部及び消防署
- (7) 水道: 水道事業管理者を任命権者とする水道局(公営企業)  
農業委員会については、平成20年10月1日廃止

## 1 職員の任用及び職員数に関する状況

### (1) 職員の任用に関する状況(平成20年度)

#### ア 任命権者別採用者数(H20.4.1~H21.3.31)

(単位:人)

部局	市長	議会	選管	監査	教委	消防	水道	市全体
採用者数	20	0	0	0	2	4	1	27

上記、市長部局で22人採用後、1人は水道局へ出向、1人は教育委員会へ出向

上記、教委部局1人は幼稚園教諭職

上記、消防部局4人は消防職

#### イ 任命権者別退職者数(H20.4.1~H21.3.31)

(単位:人)

部局	市長	議会	選管	監査	教委	消防	水道	市全体
退職者数	19	0	0	1	9	2	2	33
内訳	定年	10	0	0	1	5	2	20
	勤奨	6	0	0	0	0	0	8
	その他	3	0	0	0	2	0	5

### (2) 部門別職員数

(各年4月1日現在 単位:人)

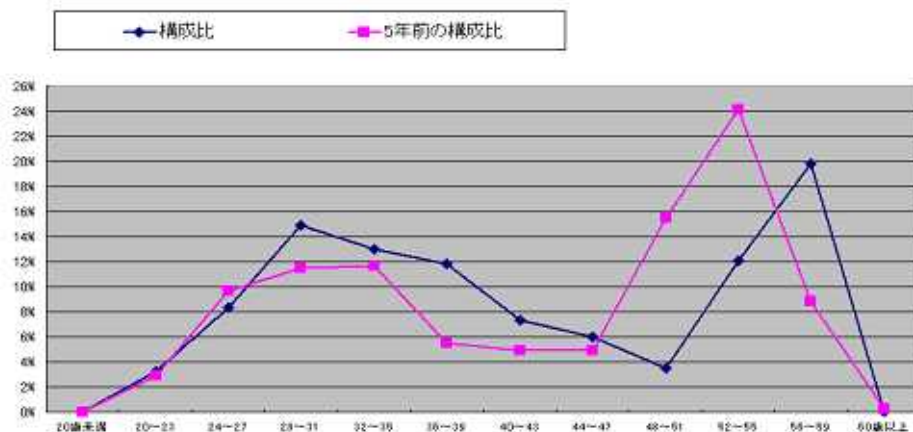
区分 部門	職員数		対前年 増減数	主な増減理由	
	平成20年	平成21年			
一般行政部門	議 会	9	9	0	嘱託職員への置き換え等による減 保育所用務員の学校施設管理員への移行等による減 特定健診業務対応のため健康支援課を新設したことによる増 マリソ支援センター整備事業終了による減 公園維持管理業務を委託したことによる減
	総 務	120	114	6	
	税 務	39	39	0	
	民 生	92	86	6	
	衛 生	26	28	2	
	労 働	3	3	0	
	農林水産	5	5	0	
	商 工	8	7	1	
土 木	55	54	1		
小 計	357	345	12		
特別行政部門	教 育	145	149	4	学校施設管理員配置等による増
	消 防	81	84	3	消防定数外条例採用分の増
	小 計	226	233	7	
公営企業等 会計部門	水 道	31	31	0	
	下 水 道	14	14	0	
	そ の 他	60	59	1	
	小 計	105	104	1	
合 計	688	682	6		

### 部門別職員数の状況と主な増減理由

上記表においては、地方公共団体定員管理調査に基づき作成しています。

(3) 年齢別職員構成の状況(平成21年4月1日現在)

(3) 年齢別職員構成の状況(平成21年4月1日)



区分	20歳未満	20歳～23歳	24歳～27歳	28歳～31歳	32歳～35歳	36歳～39歳	40歳～43歳	44歳～47歳	48歳～51歳	52歳～55歳	56歳～59歳	60歳以上	計
職員数	0人	22人	57人	102人	89人	81人	50人	41人	24人	83人	136人	0人	685人

(4) 定員適正化計画の数値目標及び進捗状況

定員適正化目標(数・率)

計画期間		目標数値	進捗状況
始期	終期		(平成21年4月1日現在)
平成18年4月1日	平成22年4月1日	35人(職員全体の5%)	22人減員(進捗率62.9%)

配置計画707人(未配置2人)として、始期を設定しています。

平成22年4月1日現在における定員の数値目標

平成17年11月に策定した定員適正化計画では、平成22年4月1日現在における職員総数を672名とする内容でしたが、総務省が平成18年8月に示した更なる指針に基づき、平成23年4月1日現在で職員総数を665名まで削減します。定員削減の手法としては、平成22年度と平成23年度にかけて指定管理者制度の活用等により計20名の削減を行い、最終的に665名を達成する計画です。平成22年4月1日現在の職員総数は、680名となります。

2 職員の競争試験及び選考の状況

平成20年度において、次のような競争試験を実施しました。各任命権者は、その合格者のうちから職員を採用しています。

(1) 職員採用候補者試験の実施状況

ア 職員採用候補者試験の日程

試験日程	試験内容
H20年 7月27日	新聞公告
H20年 9月21日	第一次試験
H20年10月 9日	第一次試験合格発表
H20年10月24日 11月4日、5日、6日、7日	第二次試験
H20年11月28日	第二次試験合格発表

イ 職員採用候補者試験の試験職種、申込者数、受験者数、合格者等の状況

職種	申込者数	受験者数	一次合格者	二次合格者
上級行政職	231人	156人	14人	7人
中級行政職	66人	49人	5人	2人
初級行政職	48人	41人	4人	1人
行政職	25人	23人	4人	2人
行政職	1人	1人	1人	1人
幼稚園教諭職	54人	38人	5人	1人
上級建築職	7人	4人	3人	1人
消防職	83人	65人	8人	3人
消防職	19人	7人	6人	2人
調理員職	18人	15人	4人	1人
施設管理員職	45人	35人	6人	1人
計	597人	434人	60人	22人

(2) 宜野湾市身体障害者を対象とした選考試験の実施状況

ア 選考試験の日程

H20年 7月27日	新聞公告
H20年 9月21日	第一次試験
H20年10月 9日	第一次試験合格発表
H20年10月24日 11月4日	第二次試験
H20年11月28日	第二次試験合格発表

イ 選考試験の申込者数、受験者数、合格者等の状況

	申込者数	受験者数	一次合格者	二次合格者
計	2人	2人	2人	1人

(3) 宜野湾市民間企業等職務経験者を対象とした選考試験の実施状況

ア 選考試験の日程

H20年12月26日	新聞公告
H21年 1月16日	第一次試験
H21年 1月29日	第一次試験合格発表
H21年 2月11日、23日	第二次試験
H21年 2月27日	第二次試験合格発表

イ 選考試験の申込者数、受験者数、合格者等の状況

職種	申込者数	受験者数	一次合格者	二次合格者
行政職A(IT技術者)	2人	2人	2人	1人
行政職B(学芸員)	3人	3人	3人	1人
計	5人	5人	5人	2人

### 3 職員の給与の状況

(1) 人件費の状況(普通会計決算)

区分	住民基本台帳人口 (年度末)	歳出額 A	実質収支	人件費 B	人件費率 (B/A)	(参考) 19年度の人件費率
20年度	(21,331)人 91,035	千円 25,547,363	千円 247,370	千円 5,105,739	% 20.0	% 18.0

(2) 職員給与費の状況(普通会計予算)

区分	職員数 A	給与			計 B	1人当たり 給与費(B/A)
		給料	職員手当	期末手当		
21年度	人 585	千円 2,169,761	千円 333,172	千円 860,260	千円 3,363,193	千円 5,749

- (注) 1 職員手当には退職手当を含めていません。  
2 給与費は当初予算に計上された額である。

(3) ラスパイレス指数の状況

平成15年度	平成16年度	平成17年度	平成18年度	平成19年度	平成20年度
96.0	92.8	93.5	93.3	94.0	94.4

- (注) 1 ラスパイレス指数とは、国家公務員の給与水準を100とした場合の地方公務員の給与水準を示す指数である。

(4) 職員の平均給料月額及び平均年齢の状況(平成21年4月1日現在)

区分	一般行政職		技能労務職	
	平均給料月額	平均年齢	平均給料月額	平均年齢
	315,358円	43歳	275,205円	39歳03月

(5) 職員の初任給の状況(平成21年4月1日現在)

区分	決定初任給	採用2年経過後 給料額	
一般行政職	大学卒	172,200円	184,200円
	高校卒	140,100円	148,500円
技能労務職	高校卒	137,200円	145,500円
	中学卒	129,200円	136,100円

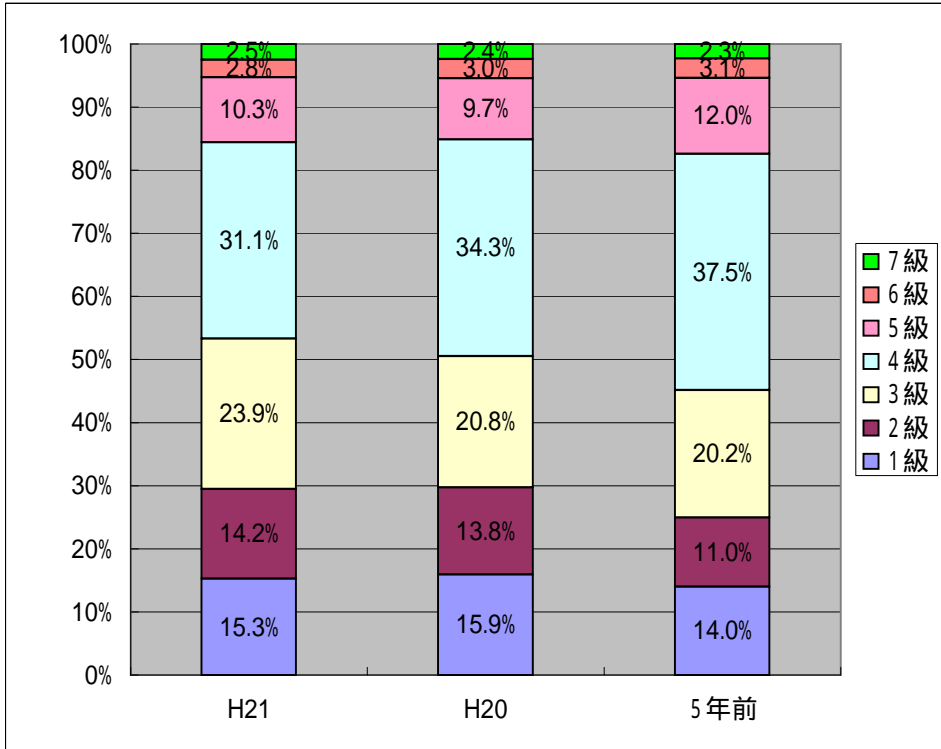
(6) 職員の経験年数別・学歴別平均給料月額の状況(平成21年4月1日現在)

区分		経験年数10年	経験年数15年	経験年数20年
一般行政職	大学卒	252,500円	293,960円	338,133円
	高校卒	209,050円	- 円	305,550円
技能労務職	高校卒	198,800円	240,750円	- 円
	中学卒	- 円	224,200円	- 円

- (注) 経験年数とは、卒業後直ちに採用され引き続き勤務している場合は、採用後の年数をいうものである。

(7) 一般行政職の級別職員数の状況(平成21年4月1日現在)

区分	1級	2級	3級	4級	5級	6級	7級	計
標準的な職務内容	主事補	主事	係長	係長	課長	次長	部長	
職員数	55人	51人	86人	112人	37人	10人	9人	360人
構成比	15.3%	14.2%	23.9%	31.1%	10.3%	2.8%	2.5%	100%



(8) 昇給期間短縮の状況(平成21年4月1日現在)

区分	合計	一般行政職	技能労務職	その他
19年度				
職員数(A)	687人	370人	70人	247人
普通昇給期間(12~24月)を短縮して昇給した職員数(B)	-人	-人	-人	-人
比率(B)/(A)	-%	-%	-%	-%
20年度				
職員数(A)	681人	360人	70人	251人
普通昇給期間(12~24月)を短縮して昇給した職員数(B)	-人	-人	-人	-人
比率(B)/(A)	-%	-%	-%	-%

(9) 期末・勤勉手当及び退職手当の状況(平成21年4月1日現在)

区分	宜野湾市			国		
	期末手当	勤勉手当	計	期末手当	勤勉手当	計
6月期	2.10月分	-月分	2.10月分	1.40月分	0.750月分	2.15月分
12月期	2.35月分	-月分	2.35月分	1.60月分	0.750月分	2.35月分
計	4.45月分	-月分	4.45月分	3.00月分	1.50月分	4.50月分
役職段階別加算額	有			有		
退職手当	区分	自己都合退職	勲褒・定年退職	自己都合退職	勲褒・定年退職	
	支給率					
	勤続20年	21.00月分	27.30月分	23.50月分	30.55月分	
	勤続25年	33.75月分	42.12月分	33.50月分	41.34月分	
	勤続35年	47.50月分	59.28月分	47.50月分	59.28月分	
最高限度額	59.28月分	59.28月分	59.28月分	59.28月分	59.28月分	
その他の加算措置	定年前早期退職特例措置(2%~20%加算)			定年前早期退職特例措置(2%~20%加算)		
退職時特別昇給	無			無		
1人当たり平均支給額	25,562千円					

(注) 退職手当の1人当たり平均支給額は、前年度に退職した全職種(ただし、公営企業職員除く)に係る職員に支給された平均である。

(10) 職員手当の状況(平成21年4月1日現在)

調整手当	宜野湾市	国
	制度なし	制度あり

特殊勤務手当 (20年度)	区 分		全 職 種
	支 給 実 績		10,700千円
	職員全体に占める手当支給職員の割合		41.0%
	支給対象職員1人当たり平均支給年額		37,943円
	手当の種類(手当数)		17種
代表的な手当の名称	支給額の多い手当	徴税及び滞納整理手当・福祉事務従事手当 消防手当・副園長手当	
	多くの職員に支給されている手当	現場手当・保育手当・消防手当	

時間外勤務手当	19年度	支給総額	87,035千円
		職員1人当たり支給年額	127千円
	20年度	支給総額	90,652千円
		職員1人当たり支給年額	132千円

区 分	内 容	国の制度との異同	国の制度と異なる内容	支給実績 (20年度決算)	支給職員1人当たり 平均支給年額 (20年度決算)
扶養手当	配偶者 13,000円 その他 6,500円 ただし、配偶者がいない場合1人については11,000円を支給 16歳から22歳の子1人につき5,000円の加算あり	同		68,987千円	240,372円
住居手当	所有 1,000円 償還金がある場合2,500円 借り受けの場合は、最高27,000円	異	国は、所有の場合2,500円 (新築・購入の日から5年間)	56,899千円	166,859円
通勤手当	通勤距離が片道2km以上から支給 交通機関等利用者は定期券等の額を支給。限度額55,000円 自家用車は、距離に応じて2,300~40,000円支給	異	交通機関等利用者は、 6箇月定期券等による一括支給。 自家用車は、距離に応じて 2,000~24,500円支給	24,878千円	56,852円

(11) 特別職の報酬等の状況(平成21年4月1日現在)

区 分	給 料 月 額 等
給 料	市長 901,000 円 副市長 742,000 円 教育長 672,000 円 水道事業管理者 672,000 円
報 酬	議長 479,000 円 副議長 426,000 円 常任(運営)委員長 409,000 円 議員 400,000 円
期末手当	市長 } 6月期 12月期 計 副市長 } 1.60月 1.75月 3.35月分 教育長 } 水道事業管理者 }
	議長 } 6月期 12月期 計 副議長 } 1.60月 1.75月 3.35月分 常任(運営)委員長 } 議員 }
退職手当	(算定方法:任期4年満了の場合) 給料月額×在職期間4年×500/100 給料月額×在職期間4年×300/100 給料月額×在職期間4年×250/100 給料月額×在職期間4年×250/100

(注)市議会議員の退職手当の支給はありません。

4 職員の勤務時間その他の勤務条件の状況

(1) 職員の勤務時間等の状況

ア 一般職員の勤務時間等

勤務時間

- 1週間あたり38時間45分
- 月曜日から金曜日までの5日間に1日7時間45分
- 1日の勤務時間の割り振り
- 午前8時30分から午後0時15分
- 午後1時から午後5時まで
- (休憩時間 午後0時15分から午後1時まで)
- 週休日(勤務時間を割り振らない日)・・・土曜日・日曜日

イ 職員の休日(特に勤務を命じられない限り、勤務することを要しない日)

- 国民の祝日に関する法律(昭和23年法律第78号)に規定する休日
- 12月29日から翌年の1月3日までの日
- 6月23日(慰霊の日)

(2) 職員のその他の勤務条件の状況

ア 任命権者別年次有給休暇の行使状況(H20.4.1~H21.3.31)

部局	市長	議会	選管	監査	教委	消防	水道	市全体
平均行使日数	12.4	13.6	18.3	16.3	12.5	15.6	13.8	14.64
行使率(%)	33.4	34.1	47.0	41.2	34.3	41.8	37.4	38.46

備考 1 当該年度の4月1日から3月31日までの全期間在職した職員の合計とし、当該期間の中途に採用された者及び退職した者並びに当該期間中に育児休業、分限休職の事由がある職員並びに派遣職員を除く。

イ 任命権者別その他の主な休暇の取得者数の状況(H20.4.1~H21.3.31) (単位:人)

部局	市長	議会	選管	監査	教委	消防	水道	計
私傷病休暇	45	0	0	1	24	8	2	80
出産休暇	20	0	0	0	2	0	0	22
育児休暇	0	0	0	0	2	0	0	2
子の看護休暇	22	1	0	0	8	8	1	40
介護休暇	1	0	0	0	0	0	0	1

私傷病休暇は、7日以上長期にわたる場合です。

(3) 任命権者別育児休業の取得者数の状況(H20.4.1~H21.3.31) (単位:人)

部局	市長	議会	選管	監査	教委	消防	水道	計
育児休業	男	1	0	0	0	0	0	1
	女	23	0	0	0	5	0	28
	計	24	0	0	0	5	0	29
部分休業	男	0	0	0	0	0	0	0
	女	0	0	0	0	0	0	0
	計	0	0	0	0	0	0	0

## 5 職員の分限及び懲戒処分状況

(1) 職員の分限処分の状況

職員が勤務成績不良や勤務に堪えない場合に行われる分限処分(免職、退職、降任、降給)は、病気による休職のみでした。任命権者別病気による休職者数の内訳は、次のとおりです。

(単位:人)

部局	市長	議会	選管	監査	教委	消防	水道	計
病気休職	14	0	0	0	4	2	0	20

(2) 職員の懲戒処分の状況

職員が職務上の義務違反や全体の奉仕者たるにふさわしくない非行を行った場合に行われる懲戒処分(戒告、減給、停職、免職)

(単位:人)

部局	市長	議会	選管	監査	教委	消防	水道	計
戒告	0	0	0	0	0	0	0	0
減給	0	0	0	0	0	0	0	0
停職	0	0	0	0	0	0	0	0
免職	0	0	0	0	0	0	0	0

## 6 職員のサービスの状況

(1) 職務専念義務の免除の状況

職員は、職務に関連する研修や本市の業務と密接な関連を有する団体の業務に従事する等の場合において、条例規則で定められた範囲内に限り、任命権者の許可を得て、勤務時間内における職務に専念する義務を免除される場合があります。

平成20年度における職務専念義務の免除を受けた職員数は次のとおりです。

任命権者別職務専念義務の免除を許可した職員数(延べ人数) (単位:人)

部局	市長	議会	選管	監査	教委	消防	水道	計
職務免除許可職員数	30	1	0	0	1	0	3	35

健康診断、人間ドック等は除いています。

(2) 営利企業等の従事の許可の状況

職員は営利企業の役員等になること、自ら営利企業を営むことあるいは報酬を得て他の事務事業に従事することが制限されており、各任命権者の許可を受けた場合に限り従事することができます。

平成20年度における営利企業従事許可の件数は、次のとおりです。

(単位:件)

部局	市長	議会	選管	監査	教委	消防	水道	計
営利企業等従事許可件数	11	0	0	1	2	2	0	16

## 7 職員の研修及び勤務成績の評定の状況

### (1) 職員の研修の状況

職員の公務能率の発揮と増進を図るため、平成20年度に実施した研修は、以下のとおりです。

平成20年度 職員研修の実施状況  
人事課対応分

研修名		回数	人数	期間
階級別研修	1 新採用職員研修	1	27	5日
	2 新採用職員フォローアップ研修	1	25	2日
	3 宜野湾市・沖縄市中堅職員合同研修	1	12	2日
	4 宜野湾市・沖縄市監督者合同研修	1	11	2日
	5 管理職研修	1	53	2時間
小計		5	128	-
特別研修	1 接遇・コミュニケーション研修(福祉保健部5課)	2	69	半日
	2 接遇・コミュニケーション研修(臨時・嘱託職員対象)	1	71	3時間
	3 契約事務研修	1	51	2時間
	4 個人情報保護制度研修	1	41	2.5時間
	5 財務事務研修	1	41	2.5時間
	6 クレーム対応・メンタルヘルス研修	1	28	1日
	7 OA研修	3(9日)	244	半日
	8 その他研修(交通安全教室・普通救命講習)	2	76	4時間
小計		9	621	-
委託・派遣研修	1 市町村アカデミー派遣研修	9	12	3~10日
	2 国際文化アカデミー派遣研修	3	2	8~10日
	3 沖縄県自治研修所研修	35	89	1~3日
	4 電源振興センター研修	1	1	2日
	5 キャリアアップ・フォーラム	1	2	1日
	6 ゆがふう塾	1	2	1年
	7 政策形成上級研修	1	2	6ヶ月
	8 政策形成上級研修特別講演会	1	5	半日
	9 全国建設研修センター	1	1	3日
小計		53	116	-
合計		67	865	-

### 消防本部

研修名		回数	人数	期間
県内研修	1 初任教育	1	4	175日
	2 救急科	1	2	52日
	3 酸素欠乏・硫化水素危険業務主任者技能講習	2	4	3日
	4 防災通信講演会	1	2	1.5時間
	5 硫化水素ガス講習会	1	9	3.5時間
	6 ハブ・ハブクラゲ等危険生物講習会	1	2	3.5時間
	7 ハブ対策担当者技術講習会	1	2	2時間
	8 防災気象講演会	1	3	半日
	9 安全運転管理者講習会	1	1	1
	10 解剖実習講座	1	4	半日
小計		11	33	-
県外研修	1 救急救命士養成	1	1	193日
	2 薬剤投与追加講習	1	1	31日
	3 火災原因調査技術研修	1	1	1日
	4 全国救急隊員シンポジウム	1	1	2日
小計		4	4	-
合計		15	37	-

### (2) 勤務成績の評定

人事考課等の勤務成績の評定は特に行っていません。

## 8 職員の福祉及び利益の保護の状況

### ・職員の福利厚生

地方公務員の病気、負傷、出産、休業、災害、退職、障害若しくは死亡又はその被扶養者の病気、負傷、出産、死亡若しくは災害に関して適切な給付を行うため、互助救済を目的とする共済制度があります。本市職員に対して適用される共済制度は、沖縄県市町村職員共済組合と公立学校共済組合沖縄支部が制度を運用、実施しています。

また、職員は共済組合の事業をより充実、補完するために設けられた沖縄県市町村職員互助会に加入し、福利厚生事業の充実を図っています。互助会の事業は、会員掛金(給料月額1000分の10)と市負担金(給料月額1000分の5)で運営されています。事業内容等については下記のとおりです。

会員(H21.4.1現在)	掛金額(H20年度実績)	負担金額(H20年度実績)
685人	26,017千円	13,008千円

項目	内容
給付事業	結婚祝金、出産祝金、傷病見舞金、人間ドック助成金等
貸付事業	一般貸付、住宅貸付、特別貸付、災害貸付
公益事業	講演会の開催、車椅子の寄贈

## 9 その他市長が必要と認める事項

今回はありません。

# 10 公営企業職員の状況

## (1) 水道事業

### 職員給与費の状況

#### ア 決算

区分	総費用	純損益又は 実質収支	職員給与費	総費用に占める 職員給与費比率	(参考) 19年度の総費用に占 める職員給与費比率
	A		B	B/A	
20年度	千円 1,805,298	千円 158,402	千円 194,640	% 10.78	% 10.83

#### イ 予算

区分	職員数 A	給与費				一人当たり給与費 B/A
		給料	職員手当	期末・勤勉手当	計 B	
21年度	人 31	千円 132,934	千円 11,739	千円 53,366	千円 198,039	千円 6,388

(注) 1 職員手当には退職給与金を含まない。  
2 給与費は当初予算に計上された額である。

#### 職員の平均年齢、平均給料月額及び平均給与月額の状況(平成21年4月1日現在)

平均年齢	平均給料月額	平均給与月額
48 歳	362,951円	523,225円

#### 職員の手当の状況

##### ア 期末手当・勤勉手当(平成21年4月1日現在)

	期末手当	勤勉手当
6月期	2.10月分	- 月分
12月期	2.35月分	- 月分
計	4.45月分	- 月分

職制上の段階、職務の等級による加算措置 有

##### イ 退職手当(平成21年4月1日現在)

(支給率)	自己都合	勲奨・定年
勤続20年	21.00 月分	27.30 月分
勤続25年	33.75 月分	42.12 月分
勤続35年	47.50 月分	59.28 月分
最高限度額	59.28 月分	59.28 月分
その他の加算措置	定年前早期退職特例措置 (2% ~ 20% 加算)	
退職時特別昇給	無	
1人当たり平均支給額	23,578千円	

(注) 退職手当の1人当たり平均支給額は、前年度に退職した職員に支給された平均額。

##### ウ 特殊勤務手当(平成21年4月1日現在)

区分	全職種		
支給実績(20年度決算)	341 千円		
支給職員1人当たり平均支給年額(20年度決算)	22,733 円		
職員全体に占める手当支給職員の割合(20年度)	48.4 %		
手当の種類(手当数)	6 種		
代表的な手当 の名称	主な支給対象職員	主な支給対象業務	左記職員に対する支給額
現金取扱手当	業務課(料金係)	料金徴収業務	月額 1,500 円
漏水調査手当	施設課(漏水防止係)	漏水調査業務	月額 2,000 円
現場手当	施設課(給水工事係・ 施設係・維持管理係)	現場従事業務 量水器取替業務	月額 1,500 円
水道技術 管理者手当	水道技術管理者に 命じられた職員	水道技術管理業務	月額 5,000 円

##### エ 時間外勤務手当

支給実績(20年度決算)	2,201 千円
職員1人当たり平均支給年額(20年度決算)	71,000 円

##### オ その他の手当(平成21年4月1日現在)

手当名	内容及び支給単価	一般行政職の 制度との異同	支給実績 (20年度決算)	支給職員1人当たり 平均支給年額 (20年度決算)
扶養手当	配偶者13,000円、その他6,500円 ただし、配偶者がいない場合 1人については11,000円を支給 16歳から22歳の子1人につき5,000円の加算あり	同	3,964 千円	247,750 円
住居手当	所有1,000円、償還金がある場合2,500円 住居を借りている場合は、最高27,000円	同	1,047 千円	65,438 円
通勤手当	交通機関等利用者は定期券等の額。限度額55,000円 自家用車は距離に応じて2,300 ~ 40,000円	同	1,582 千円	65,917 円

#### 定員適正化計画の年次別進捗状況(実績)の概要

平成13年度において、組織の見直しをおこない、4課8係(40)名から3課9係(39)名へと移行した。その後、業務の委託・退職者の不補充等により、平成14年度3名、16年度2名、17年度1名、18年度に係の統合(9係から8係へ)等で2名の減員を行い、現在定数42名に対し31名の現員となっている。