

# 宜野湾市の給与・定員管理等について

## 1 総括

### (1) 人件費の状況(普通会計決算)

区分	住民基本台帳人口 (20年度末)	歳出額 A	実質収支	人件費 B	人件費率 B/A	(参考) 19年度の人件費率
20年度	(21.3.31) 91,035 人	千円 25,547,363	千円 247,370	千円 5,105,739	% 20.0	% 18.0

### (2) 職員給与費の状況(普通会計決算)

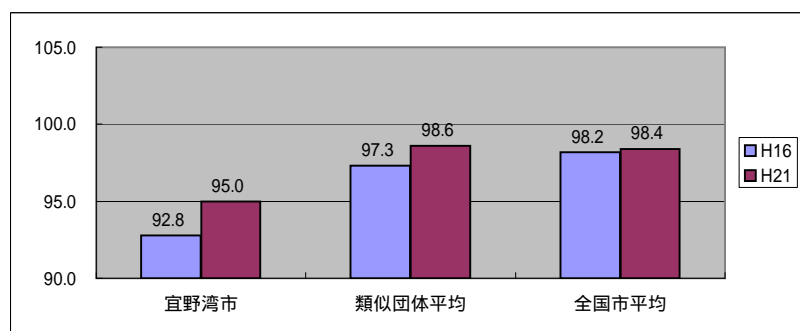
区分	職員数 A	給 与 費				1人当たり 給 与 費 B/A	(参考) 類似団体平均 1人当たり給与費
		給料	職員手当	期末・勤勉手当	計 B		
20年度	人 582	千円 2,221,862	千円 325,014	千円 825,420	千円 3,372,296	千円 5,794	千円 6,858

- (注) 1 職員手当には退職手当を含まない。  
2 職員数は、平成20年4月1日現在の人数である。

### (3) 特記事項

管理職手当については、特例措置として支給割合を2%減じて支給している。

### (4) ラスパイレス指数の状況(各年4月1日現在)



- (注) 1 ラスパイレス指数とは、国家公務員の給与水準を100とした場合の地方公務員の給与水準を示す指数である。  
2 類似団体平均とは、人口規模、産業構造が類似している団体のラスパイレス指数を単純平均したものである。

## 2 職員の平均給与月額、初任給等の状況

### (1) 職員の平均年齢、平均給料月額及び平均給与月額の状況(平成21年4月1日現在)

#### 一般行政職

区分	平均年齢	平均給料月額	平均給与月額	平均給与月額 (国ベース)
宜野湾市	43歳	315,358円	359,469円	339,809円
沖縄県	42.5歳	318,800円	367,066円	350,279円
国	41.5歳	325,521円	-	391,770円
類似団体	44歳	342,481円	430,082円	396,313円

#### 技能労務職

区分	公 務 員				
	平均年齢	職員数	平均給料月額	平均給与月額 (A)	平均給与月額 (国ベース)
宜野湾市	39.3歳	70人	275,205円	317,520円	301,201円
うち 調理員	40.2歳	41人	280,214円	312,403円	302,412円
うち 介護員	35.2歳	18人	249,961円	320,413円	282,489円
うち 用務員	43.2歳	11人	297,845円	332,973円	327,345円
沖縄県	49.3歳	380人	324,800円	371,354円	357,611円
国	49.2歳	4,429人	285,548円	-	322,737円
類似団体	47.4歳	46人	329,625円	387,412円	368,656円

個人情報保護の観点から、対象となる職員数が1人又は2人の場合は、当該箇所を「アスタリスク(\*)」としている。(その他、数値のない欄については、すべて「ハイフン(-)」としている。)

#### 教育職(幼稚園教諭)

区分	平均年齢	平均給料月額	平均給与月額
宜野湾市	42.8歳	332,327円	351,986円
沖縄県	43.6歳	364,300円	416,083円
類似団体	43.3歳	339,718円	383,942円

- (注) 1 「平均給料月額」とは、平成21年4月1日現在における各職種ごとの職員の基本給の平均である。  
 2 「平均給与月額」とは、給料月額と毎月支払われる扶養手当、地域手当、住居手当、時間外勤務手当などのすべての諸手当の額を合計したものであり、地方公務員給与実態調査において明らかにされているものである。  
 また、「平均給与月額(国ベース)」は、国家公務員の平均給与月額には時間外勤務手当、特殊勤務手当等の手当が含まれていないことから、比較のため国家公務員と同じベースで再計算したものである。

### (2) 職員の初任給の状況(平成21年4月1日現在)

区分		宜 野 湾 市	沖 縄 県	国
一般行政職	大学卒	172,200円	167,034円	172,200円
	高校卒	140,100円	135,897円	140,100円
技能労務職	高校卒	137,200円	133,084円	- 円
	中学卒	129,200円	125,324円	- 円
教育職 (幼稚園教諭)	大学卒	192,800円	187,016円	- 円
	短大卒	168,600円	- 円	- 円

### (3) 職員の経験年数別・学歴別平均給料月額の状況(平成21年4月1日現在)

区 分		経験年数10年	経験年数15年	経験年数20年
一般行政職	大学卒	252,500円	293,960円	338,133円
	高校卒	209,050円	- 円	305,550円
技能労務職	高校卒	198,800円	240,750円	- 円
	中学卒	- 円	224,200円	- 円
教育職 (幼稚園教諭)	大学卒	294,200円	- 円	- 円
	短大卒	- 円	- 円	- 円

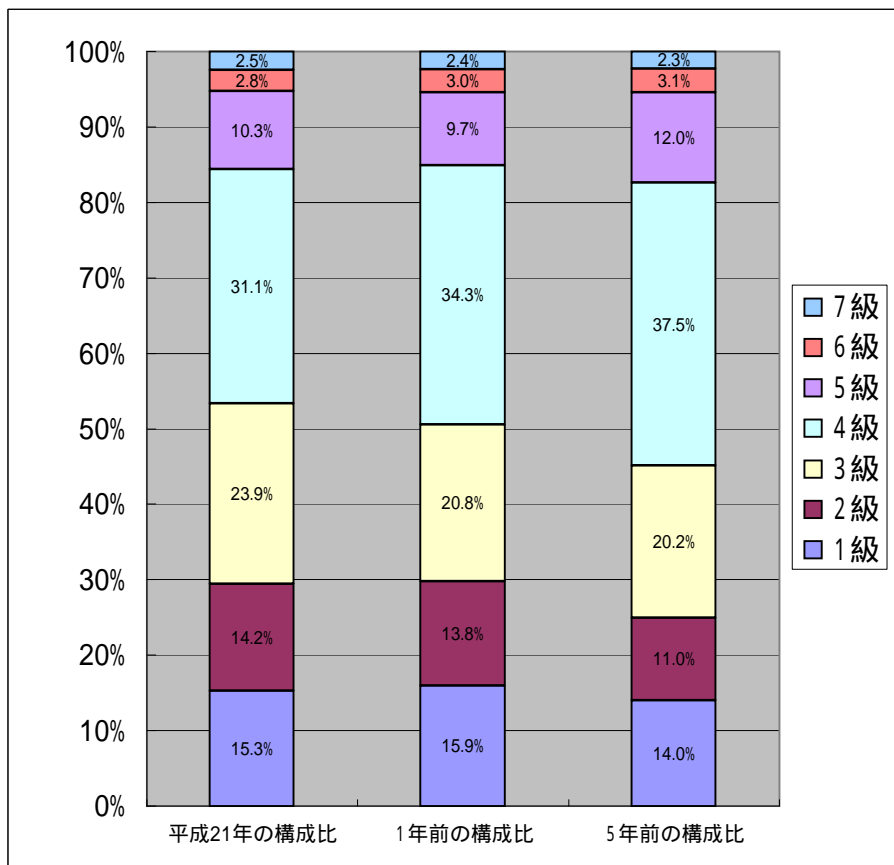
- (注) 1 経験年数とは、卒業後直ちに採用され引き続き勤務している場合は、採用後の年数をいうものである。  
 2 - は該当者なし。

### 3 一般行政職の級別職員数等の状況

#### (1) 一般行政職の級別職員数の状況(平成21年4月1日現在)

区分	1級	2級	3級	4級	5級	6級	7級	計
標準的な職務内容	主事補	主事	係長	係長	課長	次長	部長	
職員数	55人	51人	86人	112人	37人	10人	9人	360人
構成比	15.3%	14.2%	23.9%	31.1%	10.3%	2.8%	2.5%	100%

- (注) 1 宜野湾市の給与条例に基づく給料表の級区分による職員数である。  
 2 標準的な職務内容とは、それぞれの級に該当する代表的な職務である。



(注) 平成18年に9級制から7級制に変更している。(旧給料表の1級及び2級並びに4級及び5級をそれぞれ統合)

#### (2) 昇給への勤務成績の反映状況

人事評価制度が導入されるまでは、勤怠状況等の評価を中心に昇給を行っています。

## 4 職員の手当の状況

### (1) 期末・勤勉手当

宜野湾市		沖縄県		国	
1人当たり平均支給額(平成20年度) 1,500 千円		1人当たり平均支給額(平成20年度) 1,592 千円			
(平成20年度支給割合) 期末手当 4.45 月分 勤勉手当 - 月分 ( - )月分 ( - )月分		(平成20年度支給割合) 期末手当 3.00 月分 勤勉手当 1.35 月分 ( 1.60 )月分 ( 0.70 )月分		(平成20年度支給割合) 期末手当 3.00 月分 勤勉手当 1.50 月分 ( 1.60 )月分 ( 0.75 )月分	
(加算措置の状況) 職制上の段階、職務の級等による加算措置 ・役職加算 5～15%		(加算措置の状況) 職制上の段階、職務の級等による加算措置 ・役職加算 5～20% ・管理職加算 10%		(加算措置の状況) 職制上の段階、職務の級等による加算措置 ・役職加算 5～20% ・管理職加算 10～25%	

(注) ( )内は、再任用職員に係る支給割合である。

[参考] 勤勉手当への勤務実績の反映状況(一般行政職)

現在、期末手当のみ支給しており、勤勉手当への勤務実績の反映は、人事評価制度が導入された後に検討する予定です。

### (2) 退職手当(平成21年4月1日現在)

		宜野湾市		国	
区分		自己都合	勤奨・定年	自己都合	勤奨・定年
支給率	勤続20年	21.00 月分	27.30 月分	23.50 月分	30.55 月分
	勤続25年	33.75 月分	42.12 月分	33.50 月分	41.34 月分
	勤続35年	47.50 月分	59.28 月分	47.50 月分	59.28 月分
	最高限度額	59.28 月分	59.28 月分	59.28 月分	59.28 月分
その他の加算措置		定年前早期退職特例措置 (2%～20%加算)		定年前早期退職特例措置 (2%～20%加算)	
退職時特別昇給		無		無	
1人当たり平均支給額		25,633千円			

(注) 退職手当の1人当たり平均支給額は、平成20年度に退職した職員に支給された平均額である。

### (3) 地域手当(平成21年4月1日現在)

宜野湾市	国
制度なし	制度あり

### (4) 特殊勤務手当(平成21年4月1日現在)

区分		全職種	
支給実績(平成20年度決算)		10,700千円	
支給職員1人当たり平均支給年額(平成20年度決算)		37,943円	
職員全体に占める手当支給職員の割合(平成20年度)		41.0%	
手当の種類(手当数)		17種	
手当の名称	主な支給対象職員	主な支給対象業務	左記職員に対する支給単価
徴税及び滞納整理手当	納税課及び国民健康保険課に所属する職員	納税に関する業務に従事したとき	月額 5,000円
税務外勤手当	税務課に所属する職員	市税に関する業務に従事したとき	月額 3,500円
集金手当	市徴収金集金の業務を本務とする職員	外勤で市徴収金の集金を行う業務に従事したとき	月額 3,000円
現金取扱手当	会計課及び施設管理課に所属する職員	現金出納業務に従事したとき	月額 1,500円
消防手当	消防職員	消防業務に従事したとき	月額 4,000円
精神障害者及び行路病人取扱手当	健康増進課及び障害福祉課に所属する職員	精神障害者及び行路病人を取扱う業務に従事したとき	日額 1,000円
行路死人取扱手当	保護課に所属する職員	行路死人を取扱う業務に従事したとき	1件 5,000円
伝染病防疫手当	健康増進課及び環境対策課に所属する職員	人体、畜犬伝染病の予防、防疫業務に従事したとき	1種月額 1,500円
			2種日額 1,000円
衛生手当	環境対策課に所属する職員	汚物、しんかい処理及び薬剤散布業務に従事したとき	1種月額 1,500円
			2種日額 1,000円
災害防除手当	建設部に所属する職員	人身物件を災害より防除する危険な業務に従事したとき	1種月額 1,500円
			2種日額 1,000円
農薬取扱手当	農水振興課に所属する職員	農薬散布業務に従事したとき	日額 1,000円
建築物監察手当	建築課に所属する職員	違反建築物の取締り業務に従事したとき	月額 1,800円
保育手当	保育士である職員	保育業務に従事したとき	月額 1,500円
福祉事務従事手当	保護課及び障がい福祉課に所属する職員	福祉に関する業務に従事したとき	月額 4,500円

現場手当	建設部に所属する職員	土木、建築等の現場業務に従事したとき	月額 1,500円
暴風雨時勤務手当	職員	暴風雨警報発令時から解除されるまでの間において、特に勤務することを命ぜられたとき	1時間 1,000円
副園長手当	幼稚園副園長	幼稚園副園長業務に従事したとき	月額 5,000円

(5) 時間外勤務手当

支給実績(平成19年度決算)	87,035千円
職員1人当たり平均支給年額(平成19年度決算)	127千円
支給実績(平成20年度決算)	90,652千円
職員1人当たり平均支給年額(平成20年度決算)	132千円

(6) その他の手当(平成21年4月1日現在)

手当名	内容及び支給単価	国の制度との異同	国の制度と異なる内容	支給実績(20年度決算)	支給職員1人当たり平均支給年額(20年度決算)
扶養手当	配偶者 13,000円 その他 6,500円 ただし、配偶者がいない場合1人については11,000円を支給 16歳から22歳の子1人につき5,000円の加算あり	同じ		68,987千円	240,372円
住居手当	所有 1,000円 償還金がある場合2,500円 借り受けの場合は、最高27,000円	異なる	国は、所有の場合2,500円(新築・購入の日から5年間)	56,899千円	166,859円
通勤手当	通勤距離が片道2km以上から支給 交通機関等利用者は定期券等の額を支給。限度額55,000円 自家用車は、距離に応じて2,300円～40,000円支給	異なる	交通機関等利用者は、6箇月定期券等による一括支給。限度額55,000円 自家用車は、距離に応じて2,000円～24,500円支給	24,878千円	56,852円
管理職手当	管理又は監督の地位にある職員に支給 ・部長級 給料月額13% ・次長級 給料月額11% ・課長級 給料月額10%	異なる	棒給表別・職務の級別・区分別に応じて定額を支給	36,587千円	546,075円
休日勤務手当	宜野湾市職員の勤務時間、休暇等に関する条例第3条第1項に規定する休日において正規の勤務時間中に勤務する事を命ぜられた職員に支給 勤務1時間につき1時間当たりの給与額に125/100～150/100までの範囲内で規則で定める割合を乗じた額	同じ		24,595千円	424,052円
夜間勤務手当	正規の勤務時間として午後10時から翌日の午前5時までの間に勤務した職員に支給 勤務1時間につき1時間当たりの給与額に25/100を乗じた額	同じ		5,138千円	84,230円
管理職特別勤務手当	管理職員が臨時又は緊急の必要その他公務の運営の必要により休日等に勤務した場合に支給 勤務1回につき ・部長相当職 10,000円 ・次長相当職 9,000円 ・課長相当職 8,000円	異なる	手当の支給額については勤務1回につき6,000～12000円	支給実績なし	支給実績なし

## 5 特別職の報酬等の状況(平成21年4月1日現在)

区 分		給 料 月 額 等		
給 料	市 長	901,000 円	(参考)類似団体における最高/最低額 956,000 円 / 582,400 円	
	副 市 長	742,000 円	815,000 円 / 579,600 円	
	水道事業管理者	672,000 円	- 円 / - 円	
議員報酬	議 長	479,000 円	698,000 円 / 400,000 円	
	副 議 長	426,000 円	618,000 円 / 350,000 円	
	常任(運営)委員長	409,000 円	- 円 / - 円	
	議 員	400,000 円	570,000 円 / 320,000 円	
期末手当	市 長 副 市 長 水道事業管理者	(平成20年度支給割合) 3.35月分		
	議 長 副 議 長 常任(運営)委員長 議 員	(平成20年度支給割合) 3.35月分		
退職手当		(算定方式)	(1期の手当額)	(支給時期)
	市 長	給料月額 × 在職期間 × 500/100	18,020,000	任期毎
	副 市 長	給料月額 × 在職期間 × 300/100	8,904,000	任期毎
	水道事業管理者	給料月額 × 在職期間 × 250/100	6,720,000	任期毎

(注) 退職手当の「1期の手当額」は、4月1日現在の給料月額及び支給率に基づき、1期(4年=48月)勤めた場合における退職手当の見込額である。

## 6 職員数の状況

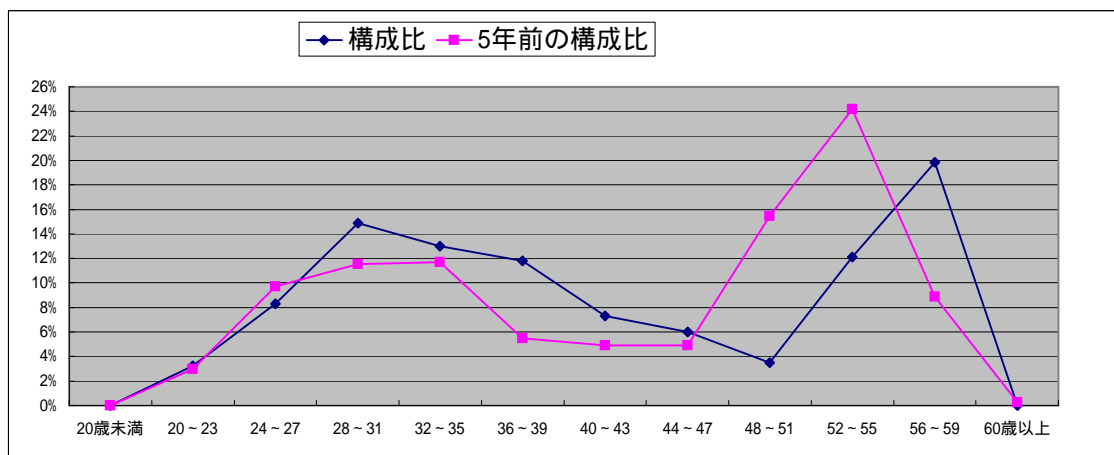
### (1) 部門別職員数の状況と主な増減理由

(各年4月1日現在 単位:人)

区分 部門	職員数		対前年 増減数	主な増減理由	
	平成20年	平成21年			
普通会計部門	議会	9	9	0	嘱託職員への置き換え等による減 保育所用務員の学校施設管理員への移行等による減 特定健診業務対応のため健康支援課を新設したことによる増 マリン支援センター整備事業終了による減 公園維持管理業務を委託したことによる減 <参考> 人口1万人当たり職員数 37.80 人 (類似団体の人口1万人当たりの職員 46.18 人)
	総務企画	120	114	6	
	税務	39	39	0	
	民生	92	86	6	
	衛生	26	28	2	
	労働	3	3	0	
	農林水産	5	5	0	
	商工	8	7	1	
	土木	55	54	1	
	計	357	345	12	
教育部門	145	149	4	学校施設管理員配置等による増	
消防部門	81	84	3	消防定数外条例採用分の増	
小計	583	578	5	<参考> 人口1万人当たり職員数 63.33 人 (類似団体の人口1万人当たりの職員 61.65 人)	
公営企業等 会計部門	水道	31	31	0	
	下水道	14	14	0	
	その他	60	59	1	
	小計	105	104	1	
合計	688 [730]	682 [728]	6 [ 2]		

(注) 1 職員数は「地方公共団体定員管理調査」の対象職員とする。  
2 [ ]内は、条例定数の合計である。

### (2) 年齢別職員構成の状況(平成21年4月1日現在)



区分	20歳未満	20歳～23歳	24歳～27歳	28歳～31歳	32歳～35歳	36歳～39歳	40歳～43歳	44歳～47歳	48歳～51歳	52歳～55歳	56歳～59歳	60歳以上	計
職員数	0 人	22 人	57 人	102 人	89 人	81 人	50 人	41 人	24 人	83 人	136 人	0 人	685 人

### (3) 定員適正化計画の数値目標及び進捗状況

平成17年4月1日～平成22年4月1日における定員管理の数値目標

平成17年4月1日 職員数	平成22年4月1日 職員数	純減数	純減率
707 人	672 人	35 人	4.95 %

定員適正化計画の年次別進捗状況(実績)の概要

	17年 計画前年	18年 1年目	19年 2年目	20年 3年目	21年 4年目	22年 5年目	17年～22年 計	(参考) 数値目標
減員		45	29	30	31			
増員		34	26	28	25			
差引		11	3	2	6		22 (62.9%)	35
職員数	707	696	693	691	685		-	672

(注) 1 計画期間は、17年～22年の5年間である。  
2 ( %)内の数値は、数値目標に対する進捗率を示す。

## 7 公営企業職員の状況

### (1) 水道事業

#### 職員給与費の状況

##### ア 決算

区分	総費用	純損益又は	職員給与費	総費用に占める	(参考)
	A	実質収支	B	職員給与費比率	19年度の総費用に占める職員給与費比率
	千円	千円	千円	%	%
20年度	1,805,298	158,402	194,640	10.78	10.83

区分	職員数	給与費				一人当たり給与費	(参考) 団体平均 一人当たり給与費
		給料	職員手当	期末・勤勉手当	計		
	A	千円	千円	千円	千円	B / A	千円
20年度	31人	131,054	10,791	52,804	194,649	6,279	6,781

- (注) 1 職員手当には、退職給与金を含まない。  
2 職員数は、平成21年3月31日現在の職員数である。

##### イ 特記事項

管理職手当については、特例措置として支給割合を2%減じて支給している。

#### 職員の基本給、平均月収額及び平均年齢の状況(平成21年4月1日現在)

区分	平均年齢	基本給	平均月収額
宜野湾市	46.9歳	362,951円	523,225円
団体平均	45.6歳	370,362円	564,094円

(注) 平均月収額には、期末・勤勉手当等を含む。

#### 職員の手当の状況

##### ア 期末手当・勤勉手当

宜野湾市			団体平均	
1人当たり平均支給額(20年度)			1人当たり平均支給額(20年度)	
1,703千円			1,768千円	
(20年度支給割合)				
	期末手当	勤勉手当		
6月期	2.10月分	月分		
12月期	2.35月分	月分		
計	4.45月分	月分		
(加算措置の状況)				
職制上の段階、職務の級等による加算措置				
有(5~15%)				

##### イ 退職手当(平成21年4月1日現在)

宜野湾市			団体平均	
(支給率)	自己都合	勸奨・定年		
勤続20年	21.00 月分	27.30 月分		
勤続25年	33.75 月分	42.12 月分		
勤続35年	47.50 月分	59.28 月分		
最高限度額	59.28 月分	59.28 月分		
その他の加算措置	定年前早期退職特例措置 (2%~20%加算)			
退職時特別昇給	無			
1人当たり平均支給額	千円	23,578千円	1人当たり平均支給額	15,530千円

(注) 退職手当の1人当たり平均支給額は、平成20年度に退職した職員に支給された平均額である。

##### ウ 地域手当(平成21年4月1日現在)

宜野湾市
制度なし



エ 特殊勤務手当(平成21年4月1日現在)

区 分		全 職 種	
支給実績(20年度決算)		341千円	
支給職員1人当たり平均支給年額(20年度決算)		22,700 円	
職員全体に占める手当支給職員の割合(20年度)		48.4 %	
手当の種類(手当数)		6 種	
手当の名称	主な支給対象職員	主な支給対象業務	左記職員に対する支給単価
現金取扱手当	業務課(料金係)	水道料金徴収業務	月額 1,500 円
漏水調査手当	施設課(維持管理係)	漏水調査業務	月額 2,000 円
現場手当	施設課(給水工事係・施設係・維持管理係)	現場従事業務 量水器取替業務	月額 1,500 円
滞納整理手当	業務課(料金係)	滞納整理業務	月額 5,000 円
水道技術管理者手当	水道技術管理者	水道技術管理者に命じられその職に従事するとき	月額 5,000 円
暴風雨時勤務手当	職員	暴風雨警報発令時から解除されるまでの間において、特に勤務することを命ぜられたとき	1時間 1,000 円

オ 時間外勤務手当

支給実績(19年度決算)	2,348千円
職員1人当たり平均支給年額(19年度決算)	84千円
支給実績(20年度決算)	2,201千円
職員1人当たり平均支給年額(20年度決算)	71千円

(注) 時間外勤務手当には、休日勤務手当を含む。

オ その他の手当(平成21年4月1日現在)

手 当 名	内容及び支給単価	一般行政職の制度との異同	支給実績(20年度決算)	支給職員1人当たり平均支給年額(20年度決算)
扶養手当	配偶者13,000円、その他6,500円 ただし、配偶者がいない場合 1人については11,000円を支給 16歳から22歳の子1人につき5,000円の加算あり	同	3,964千円	247,750円
住居手当	所有1,000円、償還金がある場合2,500円 住居を借りている場合は、最高27,000円	同	1,047千円	65,438円
通勤手当	交通機関等利用者は定期券等の額、限度額55,000円 自家用車は距離に応じて2,300～40,000円	同	1,582千円	65,899円
管理職手当	管理又は監督の地位にある職員に支給 ・次長級 給料月額11% ・課長級 給料月額10%	同	1,647千円	549,064円

(注) 通勤手当の支給については、平成19年10月より通勤距離が2km以上の者に、通勤方法及び距離区分に応じて支給している。

定員適正化計画の年次別進捗状況(実績)の概要

平成13年度において、組織の見直しをおこない、4課8係(40名)から3課9係(39名)へと移行した。その後、業務の委託・退職者の不補充等により、平成14年度3名、16年度2名、17年度1名の減員を行った。さらに平成18年度には、係の統合等により2名の減員を行い、現在定数42名に対し31名の現員となっている。