

宜野湾市の給与・定員管理等について

1 総括

(1) 人件費の状況(普通会計決算)

区分	住民基本台帳人口 (22年度末)	歳出額 A	実質収支	人件費 B	人件费率 B/A	(参考) 21年度の人件费率
22年度	(23.3.31) 人 92,467	千円 30,792,732	千円 583,682	千円 5,343,537	% 17.4	% 18.2

(2) 職員給与費の状況(普通会計決算)

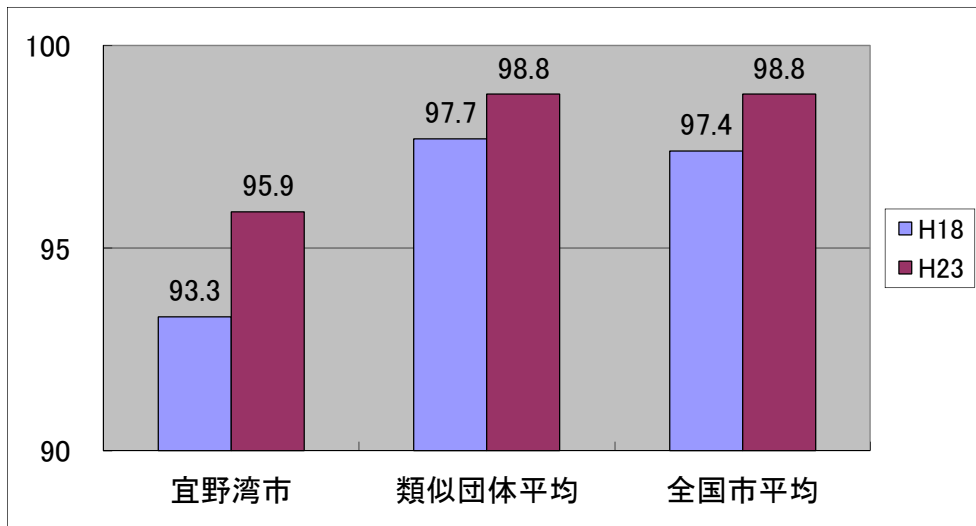
区分	職員数 A	給与費				1人当たり 給与費 B/A	(参考) 類似団体平均 1人当たり給与費
		給料	職員手当	期末・勤勉手当	計 B		
22年度	人 580	千円 2,013,934	千円 342,089	千円 704,556	千円 3,060,579	千円 5,277	千円 6,338

- (注) 1 職員手当には退職手当を含まない。
2 職員数は、平成22年4月1日現在の人数である。

(3) 特記事項

管理職手当については、特例措置として支給割合を2%減じて支給している。

(4) ラスパイレス指数の状況(各年4月1日現在)



- (注) 1 ラスパイレス指数とは、国家公務員の給与水準を100とした場合の地方公務員の給与水準を示す指数である。
2 類似団体平均とは、人口規模、産業構造が類似している団体のラスパイレス指数を単純平均したものである。

2 一般行政職給料表の状況(平成23年4月1日現在)

(単位:円)

	1 級	2 級	3 級	4 級	5 級	6 級	7 級
1号給の 給料月額	135,600	185,800	222,900	261,900	289,200	320,600	366,200
最高号給の 給料月額	243,700	309,200	356,400	405,100	418,100	424,600	458,400

(注) 給料月額は、給与抑制措置を行う前のものである。

3 職員の平均給与月額、初任給等の状況

(1) 職員の平均年齢、平均給料月額及び平均給与月額の状況(平成23年4月1日現在)

① 一般行政職

区分	平均年齢	平均給料月額	平均給与月額	平均給与月額 (国ベース)
宜野湾市	39.8歳	289,174円	336,093円	314,818円
沖縄県	41.7歳	318,957円	366,040円	350,035円
国	42.3歳	327,205円	—	397,723円
類似団体	42.8歳	328,921円	422,226円	380,777円

② 技能労務職

区分	平均年齢	職員数	平均給料月額	平均給与月額	平均給与月額 (国ベース)
宜野湾市	40.8歳	68人	287,536円	327,078円	314,575円
うち 調理員	41.3歳	38人	291,545円	321,758円	315,311円
うち 介護員	37.2歳	18人	263,245円	323,826円	294,190円
うち 用務員	44.9歳	12人	311,279円	344,996円	339,413円
沖縄県	50.6歳	337人	339,211円	386,844円	370,938円
国	49.5歳	3,689人	283,862円	—	321,662円
類似団体	47.7歳	39人	327,320円	386,239円	365,099円

③ 教育職(幼稚園教諭)

区分	平均年齢	平均給料月額	平均給与月額
宜野湾市	33.1歳	265,042円	287,657円
沖縄県	43.6歳	371,602円	417,332円
類似団体	42.0歳	327,417円	371,540円

- (注) 1 「平均給料月額」とは、平成23年4月1日現在における各職種ごとの職員の基本給の平均である。
 2 「平均給与月額」とは、給料月額と毎月支払われる扶養手当、住居手当、時間外勤務手当などのすべての諸手当の額を合計したものであり、地方公務員給与実態調査において明らかにされているものである。
 また、「平均給与月額(国ベース)」は、国家公務員の平均給与月額には時間外勤務手当、特殊勤務手当等の手当が含まれていないことから、比較のため国家公務員と同じベースで再計算したものである。

(2) 職員の初任給の状況(平成23年4月1日現在)

区分	宜野湾市	沖縄県	国	
一般行政職	大学卒	172,200円	172,200円	172,200円
	高校卒	140,100円	140,100円	140,100円
技能労務職	高校卒	137,200円	137,200円	— 円
	中学卒	129,200円	129,200円	— 円
教育職 (幼稚園教諭)	大学卒	192,800円	192,800円	— 円
	短大卒	168,600円	— 円	— 円

(3) 職員の経験年数別・学歴別平均給料月額の状況(平成23年4月1日現在)

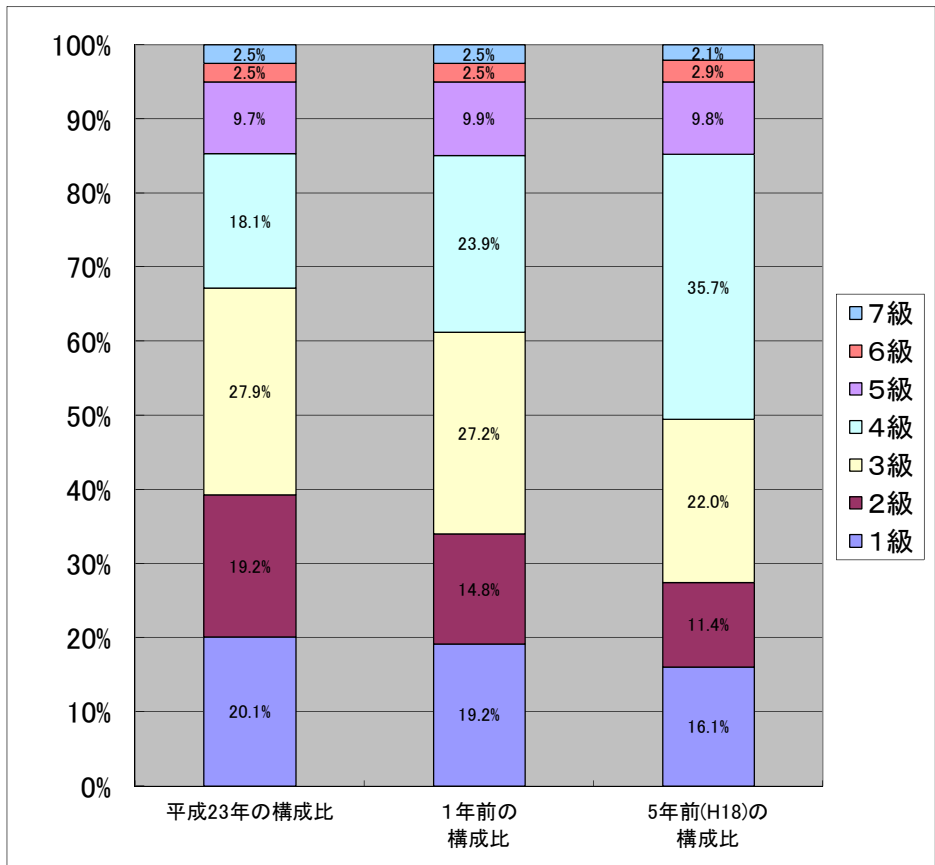
区分	経験年数10年	経験年数15年	経験年数20年	
一般行政職	大学卒	252,391円	296,450円	329,480円
	高校卒	212,700円	229,300円	288,400円
技能労務職	高校卒	193,200円	241,700円	291,166円
	中学卒	— 円	— 円	249,900円
教育職 (幼稚園教諭)	大学卒	288,650円	— 円	— 円
	短大卒	— 円	298,700円	— 円

4 一般行政職の級別職員数等の状況

(1) 一般行政職の級別職員数の状況(平成23年4月1日現在)

区分	標準的な職務内容	職員数	構成比
1級	(1) 主事補又は技師補等の職務 (2) 主事又は技師等の職務	72人	20.1%
2級	相当高度の知識又は経験を必要とする業務を行う主事又は技師等の職務	69人	19.2%
3級	(1) 係長、保育所長、担当主査又は担当技査の職務 (2) 主任主事(技師)等の職務	100人	27.9%
4級	(1) 困難な業務を所掌する係長、保育所長、担当主査又は担当技査の職務 (2) 相当高度の知識又は経験を必要とする主査又は技査等の職務	65人	18.1%
5級	(1) 課長、所長、園長、室長、主幹及び技幹の職務 (2) 消防本部の所長、署長又は消防司令の職務 (3) 選挙管理委員会事務局の長の職務 (4) 監査委員事務局の長の職務	35人	9.7%
6級	(1) 次長の職務 (2) 消防本部の次長又は消防司令の職務 (3) 参事の職務	9人	2.5%
7級	(1) 部長の職務 (2) 議会事務局の長の職務 (3) 消防長の職務 (4) 参事監の職務	9人	2.5%
計		359人	100%

(注) 1 宜野湾市の給与条例に基づく給料表の級区分による職員数である。
2 標準的な職務内容とは、それぞれの級に該当する代表的な職務である。



(注) 平成18年度に9級制から7級制に変更している。(旧給料表の1級及び2級並びに4級及び5級をそれぞれ統合)

(2) 昇給への勤務成績の反映状況

人事評価制度が導入されるまでは、勤怠状況等の評価を中心に昇給を行っています。

5 職員の手当の状況

(1) 期末手当・勤勉手当

宜野湾市	沖縄県	国
1人当たり平均支給額(平成22年度) 1,249 千円	1人当たり平均支給額(平成22年度) 1,428 千円	—
(平成22年度支給割合) 期末手当 3.95 月分 勤勉手当 — 月分 (—)月分 (—)月分	(平成22年度支給割合) 期末手当 2.60 月分 勤勉手当 1.35 月分 (1.45)月分 (0.65)月分	(平成22年度支給割合) 期末手当 2.60 月分 勤勉手当 1.35 月分 (1.45)月分 (0.65)月分
(加算措置の状況) 職制上の段階、職務の級等による加算措置 ・役職加算 5～15%	(加算措置の状況) 職制上の段階、職務の級等による加算措置 ・役職加算 5～20% ・管理職加算 10%	(加算措置の状況) 職制上の段階、職務の級等による加算措置 ・役職加算 5～20% ・管理職加算 10～25%

(注) ()内は、再任用職員に係る支給割合である。

【参考】勤勉手当への勤務実績の反映状況(一般行政職)

現在、期末手当のみ支給しており、勤勉手当への勤務実績の反映は、人事評価制度が導入された後に検討する予定です。

(2) 退職手当(平成23年4月1日現在)

宜野湾市			国		
(支給率)	自己都合	勸奨・定年	(支給率)	自己都合	勸奨・定年
勤続20年	21.00 月分	27.30 月分	勤続20年	23.50 月分	30.55 月分
勤続25年	33.75 月分	42.12 月分	勤続25年	33.50 月分	41.34 月分
勤続35年	47.50 月分	59.28 月分	勤続35年	47.50 月分	59.28 月分
最高限度額	59.28 月分	59.28 月分	最高限度額	59.28 月分	59.28 月分
その他の加算措置	定年前早期退職特例措置 (2%～20%加算)		その他の加算措置	定年前早期退職特例措置 (2%～20%加算)	
1人当たり平均支給額	16,744 千円	25,140 千円	1人当たり平均支給額	- 千円	- 千円

(注) 退職手当の1人当たり平均支給額は、平成22年度に退職した職員に支給された平均額である。

(3) 地域手当(平成23年4月1日現在)

制度なし

(4) 特殊勤務手当(平成23年4月1日現在)

支給実績(平成22年度決算)	11,032千円		
支給職員1人当たり平均支給年額(平成22年度決算)	39,971円		
職員全体に占める手当支給職員の割合(平成22年度)	40.7%		
手当の種類(手当数)	17種		
手当の名称	主な支給対象職員	主な支給対象業務	左記職員に対する支給単価
徴税及び滞納整理手当	納税課及び国民健康保険課に所属する職員	納税に関する業務に従事したとき	月額 5,000円
税務外勤手当	税務課に所属する職員	市税に関する業務に従事したとき	月額 3,500円
集金手当	市徴収金集金の業務を本務とする職員	外勤で市徴収金の集金を行う業務に従事したとき	月額 3,000円
現金取扱手当	会計課及び施設管理課に所属する職員	現金出納業務に従事したとき	月額 1,500円
消防手当	消防職員	消防業務に従事したとき	月額 4,000円
精神障害者及び行路病人取扱手当	健康増進課及び障がい福祉課に所属する職員	精神障害者及び行路病人を取扱う業務に従事したとき	日額 1,000円
行路死人取扱手当	保護課に所属する職員	行路死人を取扱う業務に従事したとき	1件 5,000円
伝染病防疫手当	健康増進課及び環境対策課に所属する職員	人体、畜犬伝染病の予防、防疫業務に従事したとき	1種月額 1,500円 2種日額 1,000円
衛生手当	環境対策課に所属する職員	汚物、じんかい処理及び薬剤散布業務に従事したとき	1種月額 1,500円 2種日額 1,000円
災害防除手当	建設部に所属する職員	人身物件を災害より防除する危険な業務に従事したとき	1種月額 1,500円 2種日額 1,000円
農薬取扱手当	農水振興課に所属する職員	農薬散布業務に従事したとき	日額 1,000円
建築物監察手当	建築課に所属する職員	違反建築物の取締り業務に従事したとき	月額 1,800円

保育手当	保育士である職員	保育業務に従事したとき	月額 1,500円
福祉事務従事手当	保護課及び障がい福祉課に所属する職員	福祉に関する業務に従事したとき	月額 4,500円
現場手当	建設部に所属する職員	土木、建築等の現場業務に従事したとき	月額 1,500円
暴風雨時勤務手当	職員	暴風雨警報発令時から解除されるまでの間において、特に勤務することを命ぜられたとき	1時間 1,000円
副園長手当	幼稚園副園長	幼稚園副園長業務に従事したとき	月額 5,000円

(5) 時間外勤務手当

支給実績(平成21年度決算)	95,839千円
職員1人当たり平均支給年額(平成21年度決算)	166千円
支給実績(平成22年度決算)	105,772千円
職員1人当たり平均支給年額(平成22年度決算)	182千円

(6) その他の手当(平成23年4月1日現在)

手当名	内容及び支給単価	国の制度との異同	国の制度と異なる内容	支給実績(22年度決算)	支給職員1人当たり平均支給年額(22年度決算)
扶養手当	配偶者 13,000円 その他 6,500円 ただし、配偶者がいない場合1人については11,000円を支給 16歳から22歳の子1人につき5,000円の加算あり	同じ		69,300千円	241,463円
住居手当	所有 1,000円 償還金がある場合2,500円 借り受けの場合は、最高27,000円	異なる	国は所有に係る手当はなし	65,292千円	179,501円
通勤手当	通勤距離が片道2km以上から支給 交通機関等利用は定期券等の額を支給。限度額55,000円 自家用車は、距離に応じて2,300円～40,000円支給	異なる	交通機関等利用は、6箇月定期券等による一括支給。限度額55,000円 自家用車は、距離に応じて2,000円～24,500円支給	26,518千円	57,522円
管理職手当	管理又は監督の地位にある職員に支給 ・部長級 給料月額13% ・次長級 給料月額11% ・課長級 給料月額10%	異なる	棒給表別・職務の級別・区分別に応じて定額を支給	35,620千円	539,696円
休日勤務手当	宜野湾市職員の勤務時間、休暇等に関する条例第9条に規定する休日において正規の勤務時間中に勤務する事を命ぜられた職員に支給 勤務1時間につき1時間当たりの給与額に125/100～150/100までの範囲内で規則で定める割合を乗じた額	同じ		23,558千円	420,678円
夜間勤務手当	正規の勤務時間として午後10時から翌日の午前5時までの間に勤務した職員に支給 勤務1時間につき1時間当たりの給与額に25/100を乗じた額	同じ		4,997千円	84,694円
管理職特別勤務手当	管理職員が臨時又は緊急の必要その他公務の運営の必要により休日等に勤務した場合に支給 勤務1回につき ・部長相当職 10,000円 ・次長相当職 9,000円 ・課長相当職 8,000円	異なる	手当の支給額については勤務1回につき6,000～12,000円	支給実績なし	支給実績なし

6 特別職の報酬等の状況(平成23年4月1日現在)

区 分		給 料 月 額 等		
給 料	市 長	901,000 円 (- 円)	(参考)類似団体における最高/最低額 989,000 円 / 582,400 円	
	副 市 長	742,000 円 (- 円)	820,000 円 / 612,000 円	
報 酬	議 長	479,000 円 (- 円)	698,000 円 / 395,000 円	
	副 議 長	426,000 円 (- 円)	618,000 円 / 345,000 円	
	常任(運営)委員長	409,000 円 (- 円)	- 円 / - 円	
	議 員	400,000 円 (- 円)	570,000 円 / 315,000 円	
期末手当	市 長 副 市 長	(平成22年度支給割合) 2.95月分		
	議 長 副 議 長 常任(運営)委員長 議 員	(平成22年度支給割合) 2.95月分		
退職手当	市 長	(算定方式) 901,000円 × 在職年数 × 500/100	(1期の手当額) 18,020,000 円	(支給時期) 任期毎
	副 市 長	742,000円 × 在職年数 × 300/100	8,904,000 円	任期毎

(注) 1 給料及び報酬の()内は、減額措置を行う前の金額である。

2 退職手当の「1期の手当額」は、4月1日現在の給料月額及び支給率に基づき、1期(4年=48月)勤めた場合における退職手当の見込額である。

7 職員数の状況

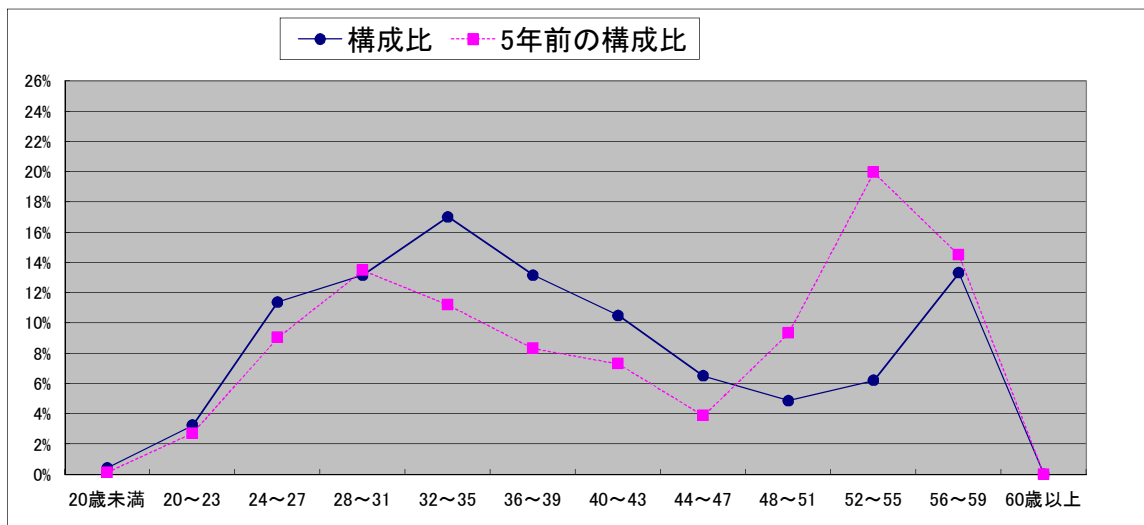
(1) 部門別職員数の状況と主な増減理由

(各年4月1日現在 単位:人)

部門	区分		職員数		対前年増減数	主な増減理由
	平成22年	平成23年				
普通会計部門	一般行政部門	議会	9	8	△1	議長運転手を臨時職員へ置き換え
		総務企画	112	114	2	企画政策課へ市民協働担当主査の配置等
		税務	37	37	0	
		民生	91	90	△1	援護業務担当を臨時職員へ置き換え
		衛生	28	30	2	健康増進課へ保健師1名増員等
		労働	5	5	0	
		農林水産	5	4	△1	水産担当を臨時職員へ置き換え
		商工	5	5	0	
	土木	55	54	△1	区画整理課職員を臨時職員へ置き換え	
		計	347	347	0	<参考> 人口1万人当たり職員数 37.53 (類似団体の人口1万人当たりの職員数 45.42)
	教育部門	151	148	△3	高校総体推進課の解散による減員	
	消防部門	83	82	△1	次年度退職予定者減のため、前倒し採用分の減員	
	小計	581	577	△4	<参考> 人口1万人当たり職員数 62.67 (類似団体の人口1万人当たりの職員数 60.51)	
公営企業等	水道	30	30	0		
	下水道	14	12	△2	下水道課職員を臨時職員へ置き換え	
	その他	54	56	2	介護長寿課に保険料係新設による増員等	
	小計	98	98	0		
合計		679 [728]	675 [728]	△4 [0]		

(注) 1 職員数は一般職に属する職員数である。
 2 []内は、条例定数の合計である。

(2) 年齢別職員構成の状況(平成23年4月1日現在)



区分	20歳未満	20歳~23歳	24歳~27歳	28歳~31歳	32歳~35歳	36歳~39歳	40歳~43歳	44歳~47歳	48歳~51歳	52歳~55歳	56歳~59歳	60歳以上	計
職員数	3人	22人	77人	89人	115人	89人	71人	44人	33人	42人	90人	0人	675人

(3) 職員数の推移

(単位:人)

部門別	平成13年	平成18年	平成19年	平成20年	平成21年	平成22年	平成23年	過去5年間の増減数(率)	過去10年間の増減数(率)
一般行政	371	360	357	357	345	347	347	-13 (-3.61%)	-24 (-6.47%)
教育	151	151	148	145	149	151	148	-3 (-1.99%)	-3 (-1.99%)
消防	79	80	81	81	84	83	82	2 (2.50%)	3 (3.80%)
普通会計計	601	591	586	583	578	581	577	-14 (-2.37%)	-24 (-3.99%)
公営企業等会計計	111	104	104	105	104	98	98	-6 (-5.77%)	-13 (-11.71%)
総合計	712	695	690	688	682	679	675	-20 (-2.88%)	-37 (-5.20%)

(注) 各年における総務省定員管理調査において報告した部門別職員数。

8 公営企業職員の状況

(1) 水道事業

① 職員給与費の状況

ア 決算

区分	総費用 A	純損益又は 実質収支	職員給与費 B	総費用に占める 職員給与費比率 B/A	(参考) 21年度の総費用に占 める職員給与費比率
22年度	千円 1,806,369	千円 131,461	千円 159,226	% 8.81	% 10.28

区分	職員数 A	給与費				一人当たり 給与費 B/A	(参考)団体平均 1人当たり給与費 千円
		給料	職員手当	期末・勤勉手当	計 B		
22年度	人 30	千円 108,601	千円 13,068	千円 37,557	千円 159,226	千円 5,308	千円 6,443

- (注) 1 職員手当には退職給与金を含まない。
2 職員数は、平成23年3月31日現在の人数である。

イ 特記事項

管理職手当については、特例措置として支給割合を2%減じて支給している。

② 職員の基本給、平均月収額及び平均年齢の状況(平成23年4月1日現在)

区分	平均年齢	基本給	平均月収額
宜野湾市	41.0歳	310,383円	442,294円
団体平均	45.6歳	362,100円	535,892円

(注) 平均月収額には、期末・勤勉手当等を含む。

③ 職員の手当の状況

ア 期末手当・勤勉手当

宜野湾市		団体平均	
1人当たり平均支給額 (22年度) 1,252千円		1人当たり平均支給額 (22年度) 1,510千円	
(22年度支給割合)			
期末手当 3.95月分 (-)月分	勤勉手当 -月分 (-)月分		
(加算措置の状況)			
職制上の段階、職務の級等による加算措置 有(5~15%)			

(注) ()内は、再任用職員に係る支給割合である。

イ 退職手当(平成23年4月1日現在)

宜野湾市			団体平均	
(支給率)	自己都合	勸奨・定年		
勤続20年	21.00 月分	27.30 月分		
勤続25年	33.75 月分	42.12 月分		
勤続35年	47.50 月分	59.28 月分		
最高限度額	59.28 月分	59.28 月分		
その他の加算措置	定年前早期退職特例措置 (2%~20%加算)			
1人当たり平均支給額	千円	24,145 千円	1人当たり平均支給額	14,981 千円

(注) 退職手当の1人当たり平均支給額は、平成21~22年度に退職した職員に支給された平均額である。

ウ 地域手当(平成23年4月1日現在)

制度なし

エ 特殊勤務手当(平成23年4月1日現在)

支給実績(22年度決算)		372千円	
支給職員1人当たり平均支給年額(22年度決算)		21,882 円	
職員全体に占める手当支給職員の割合(22年度)		56.7%	
手当の種類(手当数)		6 種	
手当の名称	主な支給対象職員	主な支給対象業務	左記職員に対する支給単価
現金取扱手当	業務課(料金係)	水道料金徴収業務	月額 1,500 円
漏水調査手当	施設課(維持管理係)	漏水調査業務	月額 2,000 円
現場手当	施設課(給水工事係・施設係)	現場従事業務	月額 1,500 円
		量水器取替業務	
滞納整理手当	業務課(料金係)	滞納整理業務	月額 5,000 円
水道技術管理者手当	水道技術管理者	水道技術管理者に命じられその職に従事するとき	月額 5,000 円
暴風雨時勤務手当	職員	暴風雨警報発令時から解除されるまでの間において、特に勤務することを命ぜられたとき	1時間 1,000 円

オ 時間外勤務手当

支給実績	(21年度決算)	2,882千円
職員1人当たり平均支給年額	(21年度決算)	93千円
支給実績	(22年度決算)	4,096千円
職員1人当たり平均支給年額	(22年度決算)	136千円

(注) 時間外勤務手当には、休日勤務手当を含む。

カ その他の手当(平成23年4月1日現在)

手当名	内容及び支給単価	一般行政職の制度との異同	支給実績(22年度決算)	支給職員1人当たり平均支給年額(22年度決算)
扶養手当	配偶者13,000円、その他6,500円 ただし、配偶者がいない場合 1人については11,000円を支給 16歳から22歳の子1人につき5,000円の加算あり	同	3,137千円	261,417円
住居手当	所有1,000円、償還金がある場合2,500円 住居を借りている場合は、最高27,000円	同	2,301千円	135,353円
通勤手当	交通機関等利用者は定期券等の額。限度額55,000円 自家用車は距離に応じて2,300~40,000円	同	1,598千円	76,095円
管理職手当	管理又は監督の地位にある職員に支給 ・次長級 給料月額の11% ・課長級 給料月額の10%	同	1,564千円	521,333円